

ПРОБЛЕМНО-ПОШУКОВИЙ ПІДХІД ДО ВИЗНАЧЕННЯ СТРУКТУРИ ФОРМУВАННЯ ЦІННІСНО-СМИСЛОВОЇ ГОТОВНОСТІ МАЙБУТНЬОГО ПЕДАГОГА ДО ПРОФЕСІЙНОЇ ДІЯЛЬНОСТІ

Проаналізовано основні складові процесу формування ціннісно-сміслової готовності майбутнього педагога до професійної діяльності на основі моделювання педагогічних явищ. Розкрито зміст базових елементів структури концептуальної моделі на прикладі емоційно-вольового компонента.

Ключові слова: модель, структура, ціннісно-сміслова готовність, майбутній педагог.

Гуманістичне навчання і виховання, основою якого є загальнолюдські цінності, – це процес, унаслідок якого відбувається утвердження людської особистості як найвищого суспільного еталону. За таких умов усталеним вважають розвиток визначальних граней її духовних обрисів – особистісної свободи та творчості у гармонії з неповторністю та індивідуальністю. Виділяючи як пріоритети педагогічної професії творчий характер діяльності та можливість самореалізації, майбутній педагог – носій потенційних професійних цінностей (високої самосвідомості, відповідальності, освіченості, інтелігентності, совісті, що визначає осмисленість внутрішнього морального вибору) – керується загальноприйнятими нормами суспільної моралі, які є орієнтиром для досягнення визначених цілей [15, 18].

Основними психолого-педагогічними чинниками під час формування готовності майбутнього педагога до професійної діяльності є: забезпечення автентичності інтерпретації ціннісних еталонів; ідентифікація особистості за культурно-мистецькими та духовними надбаннями народу; домінування впливів, що визначають вибір професії старшокласником у системі довузівської підготовки; особливості побудови структури моделі науково-практичної підготовки у ВНЗ (підкреслюючи особливу роль навчальних практик); пріоритетність процесу соціалізації під час трансформації загальнолюдських цінностей у цінності професійного зростання і засвоєння при цьому соціально-рольових функцій в особистісній і професійній сферах.

Проблему моделювання педагогічних явищ було об'єктивно проаналізовано у працях Г. Балла [2], М. Кузьміної [5], М. Левшина [6; 7], В. Міхеєва [8], С. Смирнова [14]. Зокрема, Г. Балл [2] і В. Войтко [10] поділяють (класифікують) моделі на матеріальні, матеріалізовані та ідеальні типи. Необхідність упровадження моделі ціннісно-сміслової готовності майбутнього педагога до професійної діяльності у навчально-виховне середовище ВНЗ пов'язане із вирішенням проблем „абстрактності” дослідницьких процесів або окремих явищ (інколи базових). Поставлені питання потребують відповіді й у контексті концептуального вивчення, а оскільки методика їхнього виміру за своєю природою є „взаємопроникаючою” у межах природничо-наукової, герменевтичної та перетворювальної парадигм, то використання теорії моделювання вважаємо раціональним у процесі прийняття комплексної дослідницької стратегії для досягнення оптимальних результатів під час феноменологічного (якісного) підходу до вирішення поставлених завдань.

Метою статті є характеристика моделі ціннісно-сміслової сфери особистості сучасного студента педагогічного ВНЗ та розкриття алгоритму практичного впровадження одного з основних елементів структури ціннісно-сміслової готовності майбутнього педагога до професійної діяльності – емоційно-вольового.

З огляду на зміст ціннісно-сміслової готовності майбутнього педагога, визначаємо, що її структура є єдністю таких взаємодіючих функціональних компонентів, як:

1) ціннісно-мотиваційний (професійно-значущі потреби, інтереси й мотиви педагогічної діяльності);

2) професійно-організаційний (знання про зміст професії, про вимоги професійних ролей, про структуру педагогічної діяльності, способи вирішення професійно-педагогічних завдань; самооцінка професійної підготовленості й відповідності процесу розв'язання професійних завдань та оптимальних умов праці);

3) емоційно-вольовий (інтеріоризація професійних цінностей, почуття відповідальності за результати педагогічної діяльності; самоконтроль, уміння керувати діями, з яких складається виконання трудових обов'язків учителя);

4) операційно-дієвий (наявність професійних знань, умінь, навичок, способів виконання професійних завдань, адаптація до труднощів, розподілу професійних ролей і умов педагогічної діяльності);

5) мобілізаційний (здатність і можливість керувати своїми психічними станами у реальних педагогічних ситуаціях) (Рис. 1).

Така структура є багатогранною. Одним із її фундаментальних компонентів вважаємо **ціннісно-мотиваційний** – стрижень особистості, що визначає спрямованість, зокрема професійну. Основними складовими структури визначаємо смислові утворення, що функціонують як відкрита особистісно-сміслова система. Відкритою (неізолюваною) називаємо її тому, що змінюється разом із розвитком особистості, життєвим досвідом і, породжуючи нові смисли, дає можливість визначати та проводити внутрішню регуляцію власної поведінки, змінювати її неконструктивні способи, проходити шлях від „Я – не професіонал” до „Я – фахівець-початківець” [9, с. 84].

Виділення **емоційно-вольового компонента** в структурі ціннісно-сміслової готовності було зроблено для вироблення певної стратегії реалізації у практичних діях і вчинках індивіда знань, цінностей і норм (надання цьому процесу необхідного емоційно-вольового забарвлення), без чого є неможливим їхнє перетворення на особисті погляди та переконання. Означений компонент виявляється в активізації вольових зусиль у процесі ціннісно-пізнавальної діяльності. Воля, емоційні процеси інтенсифікують пізнавальну діяльність в ракурсі „розпізнавання” цінностей, їхньої класифікації та ієрархізації шляхом інтеріоризації. Емоційно-вольовий компонент визначає регульовальну функцію пізнавально-ціннісної діяльності під час особистісного вибору між навчанням (зокрема, виконанням індивідуальних завдань) та відпочинком, комфортністю (внутрішній конфлікт цінностей). Враховуючи дію вказаного компонента, педагог здатний глибше усвідомити процеси і впливи дієвої мотивації в контексті розвитку оцінки навчальних пріоритетів. Емоційно-вольовий компонент, таким чином, уможливує об'єднання дій та цілей за сферами, до яких вони належать (наприклад, всі навчальні дії, які студент виконує з біології). У подальшому дослідженні було враховано цей компонентний рівень у питаннях оцінки студентами (ранжування за важливістю) різних навчальних дисциплін [17].

Таким чином, емоційно-вольовий компонент сприяє виокремленню індивідуальних якостей-цінностей особистості педагога (як емоційно-рефлексійна стійкість, пов'язана з індивідуальними особливостями психічних процесів, особливостями типу вищої нервової діяльності), спрямованих на виконання навчально-розвивальних дій порівняно з гедоністично-поведінковими.

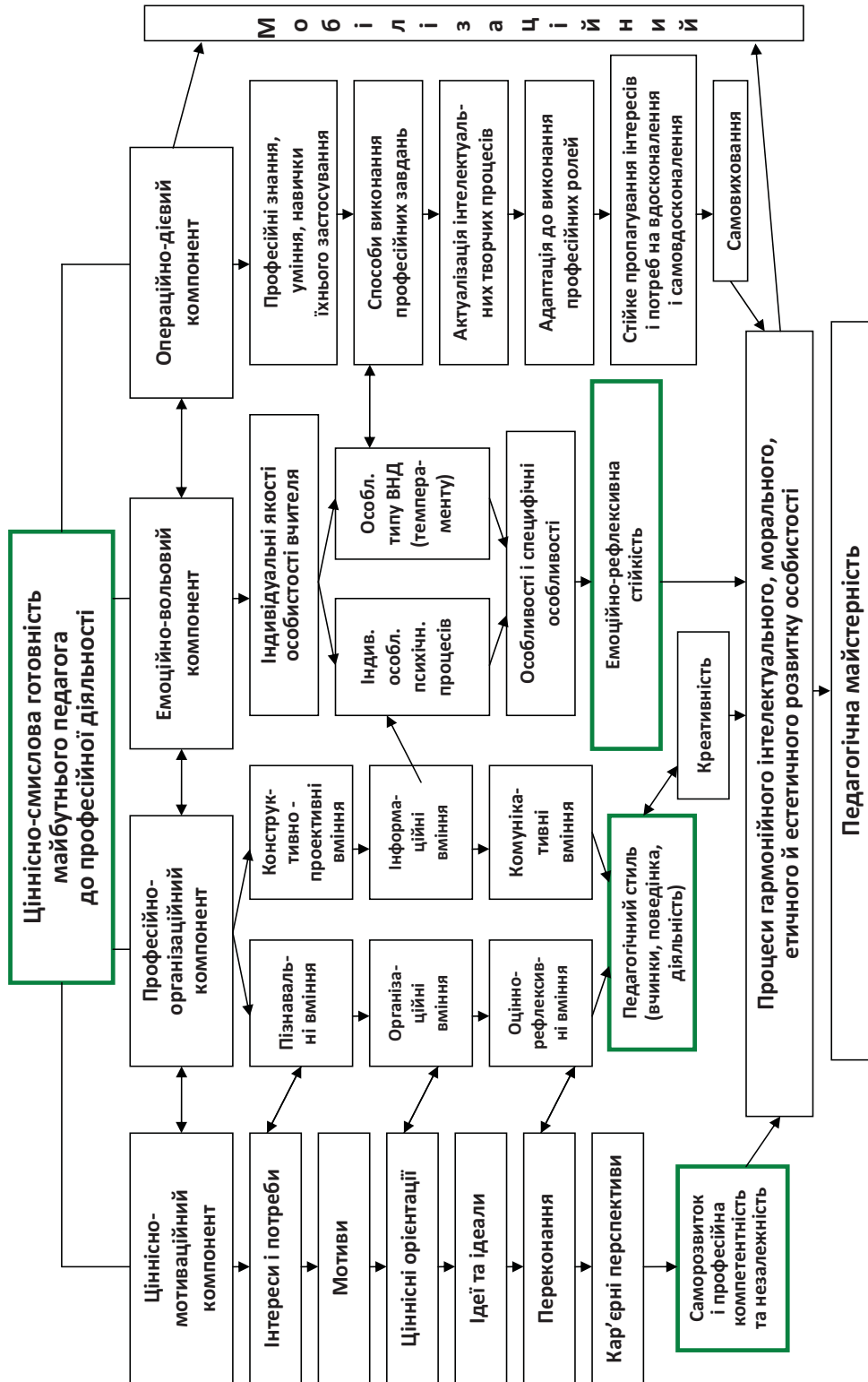


Рис. 1. Структура ціннісно-сміслової готовності майбутніх учителів до професійної діяльності

До **індивідуальних якостей особистості майбутнього педагога** зараховуємо ті з них, крім природних (темперамент, морфологічні ознаки, особистісний тип установки), що дають змогу сформувати основні складові ціннісно-сміслової готовності – професійне спрямування та педагогічну майстерність (описані вище). За твердженнями провідних учених-педагогів [11, с. 106], саме цінності-якості посідають найбільш високий рівень в ієрархії педагогічних цінностей і саме у них найбільш репрезентовані найсуттєвіші особистісно-професійні характеристики педагога. До них належать індивідні, особистісні, статусно-рольові та професійно-діяльнісні якості, що виявляються у широкому розмаїтті та є взаємопов'язаними у площині психічних процесів, які їх супроводжують. Для нашого дослідження суттєвим було виділення та аналіз професійних якостей майбутнього педагога, що формувались під впливом об'єктивних та суб'єктивних цінностей, утворюючи відповідні ціннісні орієнтації (об'єднані у систему), а саме: морально-педагогічних, етико-педагогічних та естетико-педагогічних якостей.

Індивідуальні якості параметризують **індивідуальні особливості психічних процесів**. Так, якщо індивідуальні особливості набувають стійкого характеру, вони починають визначати індивідуальний стиль будь-якої діяльності особистості. Індивідуальні особливості визначені досвідом попередніх видів діяльності, досвідом спілкування у межах мікро- і макросоціуму. Такими вважають **особливості типу вищої нервової діяльності, або темпераменту**.

Для того, щоб відрізнити індивідуальні особливості поведінки, зумовлені певним типом темпераменту, від тих, які породжені мотивами та психічними станами, у роботі враховано, що:

1) на відміну від мотивів і психічних станів ті ж властивості темпераменту виявляються в однієї людини в різних видах діяльності – грі, навчанні, праці, спорті;

2) властивості темпераменту є стійкими й постійними утвореннями, що домінують у свідомості особистості упродовж тривалого проміжку часу або навіть усього життя;

3) різні властивості темпераменту в людини поєднані між собою не випадково, а закономірно й утворюють варіативну структуру, що визначає тип темпераменту.

Поєднання певних типів темпераменту детермінує особливості перебігу психічної діяльності, а саме: швидкість виникнення та стійкість психічних процесів, їхній темп, ритм, інтенсивність та спрямованість психічної діяльності на певні об'єкти.

Під час дослідження ціннісно-сміслової готовності майбутнього педагога до професійної діяльності було проаналізовано фактори, які впливають на якості особистості, що сприяють ефективному та оптимальному виконанню педагогічних завдань. Відтак, від поєднання типів темпераменту залежить те, з якою швидкістю, частотою та інтенсивністю відбувається процес мобілізаційних дій у структурі ціннісно-сміслової готовності. Ціннісно-сміслову готовність вирізняють з-поміж інших її видових категорій за можливістю прийняття оптимальних, фундаментально-ціннісних, осмислених рішень у тих чи інших педагогічних ситуаціях залежно від мотивації, цілей та завдань педагогічної діяльності. Регуляція цього процесу відбувається на основі полімеризації фізіологічних і психічних механізмів різної інтенсивності, рівнів та спрямувань, якими є перцептивно-мисленеві, емоційно-вольові та на їхній основі ціннісно-мотиваційні. Така регуляція проходить (у момент активізації ціннісно-сміслової готовності) за рахунок активного (приведення у дію відповідних імпульсів) стану кори великих півкуль головного мозку (І. Павлов, С. Рубінштейн та ін.). Підвищена „чуттєвість“ рівня психічної регуляції виявляється у тому, що поведінка структуризується залежно від розвитку ціннісно-сміслової сфери як динамічного утворення за певними канонами: моделями, зразками, конструктами (Дж. Келлі, [1]). Дієвим чинником за таких умов є мобілізація майбутнім учителем вже набутого досвіду та його професійно-домінуючих якостей. Ціннісно-смілова готовність, регламентуючи діяльність педагога, реалізовується завдяки стійким

якостям-цінностям особистості з урахуванням особливостей функціонування ВНД: потребам, переконанням, ідеалам, професійному спрямуванню та професійній адаптації, типу темпераменту, рисам характеру та ін. Вона не набуде також цілісних обрисів без урахування актуальних ситуативних психічних станів (відповідальності, активності, тривоги, зосередженості, задоволення).

Сутність ціннісно-сислової готовності визначається також через формування індивідуального стилю особистості майбутнього педагога. Індивідуальний стиль діяльності – це система прийомів і способів дій, що притаманна конкретній людині й оптимальна для досягнення успішного результату.

Індивідуальний стиль діяльності виробляють упродовж усього життя. Важливою умовою формування індивідуального стилю є зацікавлене, свідоме та творче ставлення до майбутньої професійної діяльності. Тому найяскравіше він репрезентований у процесі самовдосконалення, самопізнання та самоактуалізації. Характеристика індивідуальних стилів діяльності відбувалася з урахуванням їхнього співвідношення та рівнів ціннісного смислоутворення (Б. Братусь [3]), описаних нами вище. У роботі серед інших було виділено демократичний індивідуальний стиль діяльності, що базується на зовнішніх цінностях-цілях (гуманістичних цінностях демократичного, громадянського суспільства у контексті гуманітарної парадигми освіти) та внутрішніх (інструментальні, або цінності-засоби). Суб'єктивізація стилів детермінована урахуванням **специфічних особливостей майбутньої професії**, якими є професійна та соціальна активність, спричинена єдністю об'єктивного і суб'єктивного ставлення педагога (його спрямованості) до загальнолюдських, соціально-значущих та педагогічних (професійних) цінностей. Специфічною особливістю майбутньої професії вважаємо професійно-педагогічне світорозуміння загалом як узагальнення наукового та емпіричного світорозуміння особистості. Суттєвими його ознаками є: аналітико-синтетичність знань (з акцентом на систему психолого-педагогічних); професійні ціннісно-сислові диспозиції вчителя та їхній вплив на розуміння і сприйняття реалій культурологічного соціуму; сформованість образно-понятійного мислення; ціннісно-сислові новоутворення як елементи професійно-сислової сфери; вияв таких професійно-педагогічних якостей, як ідентифікація, емпатія, рефлексія; установка на професійне сприйняття явищ соціокультурного оточення. Професійне світобачення формує аксіологічну, когнітивну та конативну основу професійного становлення особистості майбутнього педагога [12; 13; 16]. **Емоційно-рефлексивна стійкість** за таких умов повинна забезпечити ціннісне розуміння ставлення навколишніх (учнів, колег, батьків) у процесі професійно-орієнтованої діяльності. Рівень стійкості, як свідчать результати нашого дослідження, безпосередньо залежить від рівня розвитку ціннісно-сислової сфери майбутнього вчителя.

Надаючи зазначеному вище процесу (структуризації моделі) ознак цілісності і системності, нами визначено **системно-інтегративну** сутність аксіології педагогічної освіти. За такого підходу провідною ідеєю застосування комбіновано-інтегрального утворення на основі концептуально виокремлених принципів стала успішна реалізація на практиці теоретично структурованих компонентів авторської моделі ціннісно-сислової готовності майбутнього педагога до професійної діяльності: *ціннісно-мотиваційного; професійно-організаційного; емоційно-вольового; операційно-дієвого; активізаційно-мобілізаційного.*

Результатом цього процесу називаємо сформованість найвищих елементів в ієрархії цієї системи: **педагогічної майстерності** та здобуття на її основі **педагогічного досвіду.**

ЛІТЕРАТУРА

1. Андреева Г. М. Социальная психология: учеб. для высших учебных заведений / Г. М. Андреева. – [5-е изд., испр. и доп.]. – М. : Аспект Пресс, 2005. – 363 с.
2. Балл Г. О. Сучасний гуманізм і освіта: соціально-філософські та психолого-педагогічні аспекти / Г. О. Балл. – Рівне: Ліста-М., 2003. – 127 с.

3. Братусь Б. С. К изучению смысловой сферы личности / Б. С. Братусь // Вестник МГУ. – Серия 14. Психология. – 1981. – № 2. – С. 46–56.
4. Іваха Т. С. Підготовка студентів до організації позакласної роботи з хімії: дис. канд. пед. наук: 13.00.04 / Іваха Тетяна Сергіївна. – К., 2003. – 227 с.
5. Кузьмина Н. В. Очерки психологии труда учителя. Психологическая структура деятельности учителя и формирование его личности / Н. В. Кузьмина. – Л., 1967. – 183 с.
6. Левшин М. Интегративно-синергетична модель проектування особистісно орієнтованих технологій навчання і виховання / Микола Левшин // Вища освіта України. – 2004. – №1. – С. 36–40.
7. Левшин М. М. Особистісна зорінтованість дидактико-методичних комплексів для ВНЗ / М. М. Левшин // Вища освіта України. – 2005. – № 2. – С. 27–33.
8. Михеев В. И. Моделирование и методы теории измерений в педагогике / В. И. Михеев. – М.: Ком-Книга, 2006. – 200 с.
9. Пелех Ю. В. Формування ціннісно-смыслові готовності майбутнього педагога до професійної діяльності у процесі практичної реалізації структури аксіологічної моделі / Ю. В. Пелех // Вища освіта України № 3 (додаток 1). – 2010. – Тематичний випуск „Педагогіка вищої школи: методологія, теорія, технології”. – Рівне, 2010. – Т. 1. – С. 82–91.
10. Психологічний словник / за ред. В. І. Войтко. – К.: Вища школа, 1982. – 215 с.
11. Селевко Г. А. Альтернативные педагогические технологии / Г. А. Селевко. – М.: НИИ школьных технологий, 2005. – 224 с.
12. Сластенин В. А. Психология и педагогика: учеб. пособие для студ. высш. учеб. заведений / В. А. Сластенин, В. П. Каширин. – 7-е изд., стер. – М.: Издательский центр „Академия”, 2008. – 480 с.
13. Сластенин В. А. Педагогика: учебник для студ. высш. учеб. заведений / В. А. Сластенин, И. Ф. Исаев, Е. Н. Шиянов; под ред. В. А. Сластенина. – 8-е изд., стер. – М.: Издательский центр „Академия”, 2008. – 576 с.
14. Смирнов С. Д. Психологический портрет „хорошего студента” глазами преподавателей и самих студентов / С. Д. Смирнов // Труды СГУ. Гуманитарные науки. Психология и социология образования. – 2004. – Вып. 78. – С. 134–142.
15. Тугаринов В. П. О ценностях жизни и культуры / В. П. Тугаринов. – Л.: ЛГУ, 1960. – 156 с.
16. Яницкий М. С. Ценностные ориентации личности как динамическая система / М. С. Яницкий – Кемерово: Кузбассвузиздат, 2000. – 204 с.
17. Fries S. Conflicting values and their impact on learning / S. Fries, S. Schmid, F. Dietz, M. Hofer // European Journal of Psychology of Education, 2005. – Vol. XX, n 3. – P. 260.
18. Szymd K. Polska pedagogika humanistyczna a problemy demokratyzacji ustroju szkolnego i państwowego (w.): Filozofia, etyka i wiedza o demokracji w edukacji współczesnej. Teoria - Praktyka - Prognoza, (Red.): A.Komendera, J.Szymd, Kraków 1999.

ЮРИЙ ПЕЛЕХ

ПРОБЛЕМНО-ИССЛЕДОВАТЕЛЬСКИЙ ПОДХОД В ОПРЕДЕЛЕНИИ СТРУКТУРЫ ФОРМИРОВАНИЯ ЦЕННОСТНО-СМЫСЛОВОЙ ГОТОВНОСТИ БУДУЩЕГО ПЕДАГОГА К ПРОФЕССИОНАЛЬНОЙ ДЕЯТЕЛЬНОСТИ

Проанализированы основные составляющие процесса формирования ценностно-смысловой готовности будущего педагога к профессиональной деятельности на основе моделирования педагогических явлений. Раскрыто содержание базовых элементов структуры концептуальной модели на примере эмоционально-волевого компонента.

Ключевые слова: модель, структура, ценностно-смысловая готовность, будущий педагог.

YURI PELEH

RESEARCH APPROACH TO THE DETERMINATION OF FORMATION OF THE VALUABLE AND SEMANTIC READINESS OF FUTURE TEACHER TO THE PROFESSIONAL ACTIVITY

The analysis of the main components of the process of forming of future teacher's valuable and semantic readiness to professional activity through the prism of pedagogical phenomenon modeling is carried out. The meaning of the basic elements of conceptual model structure on the example of an emotional and volitional component is enlightened.

Keywords: model, structure, valuable and semantic readiness, future teacher.

Одержано 12.07.2011, рекомендовано до друку 18.07.2011