

Етнографічна експедиція на Полтавщину в 1938-1939 роках під керівництвом Василя Кричевського

Серед імен знакових постатей у літопис Української держави золотими літерами вписано ім'я Василя Григоровича Кричевського, творчий доробок якого відіграв визначальну роль у культурному розвитку країни.

Ім'я Василя Григоровича, його творчість протягом минулих десятиліть замовчувалися (Додаток А). Дослідження творчості В. Г. Кричевського, усвідомлення його внеску в українську та світову культуру активізувалися в останній третині ХХ століття. Ґрунтовною працею з даної проблематики є монографія В. В. Рубан - Кравченко «Кричевські і українська художня культура ХХ століття. Василь Кричевський» де висвітлено життєвий шлях видатної особистості [22]. Слід відзначити, роботу В. Павловського «Василь Григорович Кричевський: життя і творчість» [18]. Про Василя Григоровича Кричевського багато писали в діаспорі [1]. Серед невідомих широкому загалу в Україні вирізняються праці В. Щербаківського [25], що ґрунтуються на спілкуванні з мистцем, адже В. Щербаківський був братом його другої дружини Євгенії. Нині ім'я Кричевського повертається в Україну – це розвідки вітчизняних мистецтвознавців: Г. Лебедева [9,10,11], Ю. Ларкіна [8], Д. Малакова [14], О. Маричевської [15], В. Ханко [24], Л. Членової та І. Кодак [7]. Особливу увагу, слід приділити працям старшого наукового співробітника Полтавського краєзнавчого музею – Галини Галян, яка активно розробляла тему Кричевського наприкінці 1999 року, ведучи переписку з Катериною Кричевською – Росандіч. Серед публікацій Г. Галян назвемо: «Акварелі родини Кричевських» [2], «Катерина Кричевська - Росандіч (80 - ліття від дня народження)» [3], «Поетичні акварелі художника (до 100-річчя В. Кричевського)» [4], «Полтавський Земський дім (краєзнавчий музей) і родина Кричевських» [5]. Незважаючи на чималу кількість публікацій про Василя Кричевського, ця тема і досі потребує багатостороннього вивчення, зокрема, діяльності мистця як етнографа,

збирача колекції української старовини (Додаток Б). Вивчення етнографічної спадщини В. Кричевського має важливе значення для духовного відродження української нації й збереження старожитностей Полтавського краю.

Немає жодної галузі мистецтва, на якій би не позначився творчий вплив, всебічна індивідуальність мистця. Малярство, архітектура, графіка, прикладне мистецтво, театр, кіно – це ділянки мистецтва на яких він працював понад п'ятдесят років. У кожній з них Василь Кричевський виступає як новатор і творець українського національного стилю, започатковує національну течію. Сьогодні ми знаємо про В. Г. Кричевського, що він автор дизайну національного герба України, печатки і банкнот УНР; засновник українського стилю в архітектурі, перший художник вітчизняного кіно, живописець і графік, майстер декоративно-ужиткового мистецтва, мистецтвознавець, педагог, громадський діяч [21].

У 1902 році ми бачимо Василя Кричевського серед членів підготовчої Комісії до XI Всеросійського Археологічного З'їзду в Харкові, для етнографічної виставки він будує українську хату Слобожанщини з усіма її етнографічними особливостями [1, с.14]. З 1910 року В. Кричевський поселяється вдома у Михайла Грушевського. У мансарді будинку, великій залі, що правила йому за малярську студію, художник розташовує збірку виробів народного мистецтва, що їх безперервно збирав у часи своїх зарисовок по селах, та колекцію старовинних українських килимів. Двічі в житті: в середині і наприкінці творчого шляху, доводиться йому бути свідком повного знищення його найкращих робіт. В січні 1918 року гарматні постріли руйнують будинок М. Грушевського де загине збірка старовини. Цю втрату Василь Григорович пережив тяжко: на декілька років покинув малювати. Разом з дружиною, пасинком та дванадцятиденною донькою на руках він чудом врятувався, знайшовши пристанище в будинку Українського історичного музею на Олександрівській вулиці.

Творча, наукова, педагогічна та кінематографічна діяльність Василя Кричевського тісно пов'язана з Полтавщиною. Улітку 1902 року

Кричевський, дізнавшись, що Полтавська Земська Управа запланувала будувати новий будинок Управи, починає переконувати земських діячів у необхідності збудувати цей будинок в українському стилі [6, с.2]. Земське зібрання проголосило конкурс на проект будинку, який відбувся в червні 1903 року, переможцем назвало проект Кричевського [1,с.14]. Мистецький нагляд за спорудженням будинку Полтавського земства вимагав постійної присутності автора, тому він переїхав до Полтави. Робота архітектора, художника спонукала Василя Кричевського їздити по селах Полтавщини, вишукуючи нові рішення та ідеї. Він обміряв і зарисовував ззовні і всередині будинок Галагана в селі Лебединцях, деякі його деталі увійшли в плани будинку Земського Управи в Полтаві. Під час будівництва Полтавського земства, випробовуючи різні глини та способи їх випалу, Василь Кричевський місяцями перебував у Опішні. Потреба дотримання гармонії кольорів і канонів геральдики на фасаді будинку земства привела майстра в гончарну столицю, де він співпрацював з відомим місцевим гончарем І. Гладиревським, підбираючи відповідні фарбники для гербів, стін, даху. Вивчаючи народний орнамент, влітку 1914 року їздив по Полтавщині, а в Опішному експериментував у мистецькій кераміці у полеміці з Лебіщакон, тоді ж спроектував будинок Земської губернської гончарної майстерні з горнами [6, с.3]. Її спорудили у 1916 році, вона слугувала опішнянським керамістам упродовж XX століття. Нині, вона входить до складу Національного музею-заповідника українського гончарства в Опішному.

В. Кричевський виконав проекти у національному стилі народного дому в Лохвиці, будинків М. Дмитрієва та Д. Милорадовича в селі Яреськах (1904-1905 рр.). У Яреськах, мистець бував щороку, бо товаришував із М. Дмитрієвим та й по сусідству – в Шишаках – проживав його рідний брат Федір [13, с.345 - 347]. У 1908 році після смерті адвоката М. Дмитрієва Василь Григорович купив у вдови його хату-дачу і створив для могили в Полтаві пам'ятник, подібний до давніх козацьких хрестів - надгробків із каменю. У 1913 році академік В. Вернадський замовив В. Кричевському

проект дачного будинку на Бутовій Горі поблизу Шишак [22, с.198]. На запрошення Полтавської Земської Управи переїздить до Миргороду наприкінці 1918 року, де обіймає керівництво Керамічною школою (згодом Керамічний інститут) [18, с. 43]. Школа готувала фахівців, які зналися на гончарних, теракотових, майолікових, фаянсових і порцелянових виробках, вміли їх виготовляти [22, с. 254]. Василь Григорович розпочав працю з реорганізації Керамічного інституту на правах керівника закладу: розпочалася зміна системи викладання і навчання, запровадив в інституті українську мову, звільнення викладачів «старого вишколу», що викликало спротив з боку українофобської частини педагогічного колективу. З перших днів роботи в інституті В. Кричевський порушує питання про створення музею, який мав стати базою для вивчення мистецьких творів, а й зібранням посібників для практичних вправ по вивченню і копіюванню мистецьких гончарних виробів. Його арештовують взимку 1919 року, він потрапляє до камери «смертників» і лише втручання студентських та громадських організацій, що вимагали його звільнити, рятує життя Василя Григоровича, котрий переїздить до Києва [1, с.16]. З Полтавським краєм тісно пов'язана праця В. Кричевського в кінематографі. У 1928 році він співпрацював з О. Довженком на зйомках фільму «Звенигора» в с. Яреськах на Шишаччині над річкою Псел. У 1938-1939 роках займався оформленням кольорового фільму «Сорочинський ярмарок», що знімався в селі Великі Сорочинці [6, с.6].

Як бачимо, Василь Григорович вів активну громадську діяльність як видатний архітектор, графік, художник, займався збиральницькою діяльністю, проявив себе як талановитий педагог, новатор у мистецтві, створив чимало зразків декоративно-ужиткового та прикладного мистецтва.

Улітку 1939 року Наркомат народної освіти відрядив В. Г. Кричевського з групою молодих архітекторів у архітектурно - етнографічну експедицію по селах Полтавщини для обмірів і дослідження селянських хат, які повинні поступитися новим будівлям [6, с.7]. Експедиція не тільки дала змогу зібрати цінний матеріал з народного мистецтва, але й стала потужним

творчим стимулом у вивченні народної творчості, в архітектурі, живописі. Незважаючи на драматизм 1930-х років, подорож Василя Григоровича Полтавщиною викликала почуття надії на відродження села, розвиток народної творчості [22, с.410].

Метою архітектурно-етнографічної експедиції було фіксування, обстеження, документація і «зняття планів», – архітектурні обміри найцікавіших пам'яток народного будівництва. Як керівник експедиції Василь Григорович Кричевський прагнув встановити взаємозв'язок народного будівництва з духовними засадами життя селян, з їх уявленнями про сутність і будову світу, поєднання функціонально-прагматичного і сакрально-духовного у вироблених формах житлових та господарських будівель. Під час етнографічної експедиції хати фотографувалися на чорно-білу плівку, одночасно виконувалися документальні акварельні замальовки загального їх вигляду, зарисовки деталей екстер'єру й інтер'єру жител [22, с.411]. Фотоматеріали, котрі дають нам знання про народне житло Полтавщини дійшли до нашого часу (Додаток Д). Полтавщина вразила дослідників не тільки природою і багатством народного мистецтва, а насамперед, людьми. Переживши голод 1932-1933 років, бідно і не дуже сито живучи, вони були завжди привітними і відкритими. Учасників експедиції приймали як бажаних гостей, охоче ділилися своїми знаннями про побут і звичаї, співали народні пісні, які записувалися збирачами. Київське керівництво зворушувало й дивувало чутливість селян до краси народного побуту та повага з якою вони ставились до експедиції, до бажання дізнатись якомога більше про ті чи інші знання народних майстрів: був то будівельник хат чи сільський коваль, столяр чи гончар. Близько тридцяти сіл об'їхали члени архітектурно-етнографічної експедиції у 1939 році. Маршрут експедиції на Полтавщину розпочинався з Хорольщини, далі на Миргород, Малі Сорочинці й Хомутець, села Попівку, Черевки й Копишино, Ковалівка, Баранівка, В.Перевіз, Шишаки, Яреськи. Кричевський, відвідуючи села, відкрив для себе самотність і неповторну образність місцевої народної

архітектури. Будучи талановитим художником, мандрував від села до села, замальовував хати. Замальовки стародавніх хат сіл с. Баранівка, Хомутець, Диканька показують, як виглядає фасад і форма, як створюється споруда, розташуванням і обрамленням вікон, оформленням дверей чи колонами галерей. Ми, можемо ознайомитися з рисунками, картинами на яких зображені полтавські хати, завдяки каталогу «Українська хата» (укладач Г. Галян). Збереглися фотознімки зроблених членом експедиції Г. Лебедєвим. На них зображені хати, вітряки, декор дверей, орнаменти вишивок, ставні, селяни. Експедиція зосередила увагу на села розташовані у долинах рік Ворскли, Псла і Хоролу: Великі Сорочинці, Диканька, Миргород, Опішня, Ковалівка, затримуючись у відомих ткацтвом, вишивкою, килимарством, різьбленням по дереву, ковальству селах: Ковалівка, Баранівка, Хомутець, Черевках, Лютеньках, Деревках.

У полтавських селах дослідники-фольклористи записували легенди й перекази, вражалися красою українських пісень і їх численними варіаціями, своєрідністю виконання, як вишивки та мережки на селянських сорочках, рушниках Полтавщини. Наприкінці серпня у с. Баранівка де перебував Кричевський прийшла телеграма з Києва від Євгенії Михайлівни – дружини Василя Григоровича, яка сповіщала, що членам експедиції треба негайно повертатися, бо розпочалася фінська війна. Так закінчилася етнографічна експедиція літа 1939 року. «Назавжди запам'яталися теплі зустрічі з селянами, і села, з яких кожне було особливим, і такі виразні, мов обличчя старих людей, селянські хати. І далеко-далеко від рідних країв, знаючи напевне, що вже ніколи не побачить милу Полтавщину, він з пам'яті виразно малював села, хати та їх інтер'єри, побачені під час тієї незабутньої експедиції на Полтавщину», – зазначає В. Рубан-Кравченко [22, с.415]. На жаль, результати польового дослідження Василя Григоровича Кричевського під час війни будуть втрачені. Виставка полтавських етюдів на архітектурному факультеті, організована Кричевським представила особливості народної архітектури Полтавщини за результатами експедиції.

Василь Григорович залишив про себе пам'ять не лише як про талановитого архітектора, а й збирача українських старожитностей, котрий збагатив скарбницю української культури етнографічними напрацюваннями. Його нащадка, Василя Лінде - Кричевського, в постаті діда найбільше вражає енергія і творчий потенціал майстра, як можна створити стільки за своє нелегке життя, в оточенні заздрощів і переслідувань, в умовах вимушеної еміграції і постійного пристосування до чужини. Разом із Д. Щербаківським докладав зусиль, аби піднести широке сприйняття народної культури з етнографічного рівня на високохудожній. Тут доцільним є твердження В. Щербаківського, котрий визначив умови формування особистості Кричевського, який у «дитячих роках зумів всмоктати в себе істоту української естетики й українського мистецтва [25,с.28]. «Власне, відсутність чужої школи, відсутність Московського інституту, якраз і допомгла йому знайти свою українську дорогу. Всілякі так звані «Інститут громадянських інженерів» у Петербурзі, «Строгановська школа у Москві» та інші московські школи так впливали на українських учнів, що вони, приїхавши на Україну, ставши інструкторами земських інституцій, на все українське дивилися московськими очима, так, що все українське було в їх очах не тільки якимось примітивним, не шляхетським, а навіть і просто огидне в той час, як усе московське вони вихваляли до небес... Василь Григорович Кричевський якраз не мав діла з такими людьми і змалку навчився бачити красу в гарному своєму, навчився витягати цю красу і переносити її з предметів на свої малюнки», – оповідає І. Пошивайло[1,с.92].

Під час етнографічних експедицій Полтавщиною, Харківщиною, Чернігівщиною, Катеринославщиною, Київщиною, Поділлям та Галичиною архітектор Кричевський фотографував та замальовував міські та панські будинки, селянські хати та господарські споруди, церкви, вітряки, млини, краєвиди, предмети побуту. Він вивчав народну мову і традиції, спілкувався із майстрами, ремісниками, музикантами, художниками й селянами. Мистець усвідомлював, що коли народ знає і пишається своїми традиціями та

звичаями, то це робить країну сильною та вільною [1, с. 25]. Перебуваючи у Каракасі, тугу за рідним краєм Кричевський передав фарбами у народній картині. Маючи гарну зорову пам'ять, Василь Григорович створив шедеври малярства, що високо оцінюються з точки зору мистецтва та мають етнографічну цінність.

Ми звертаємо увагу саме на ті малярські роботи, які передають нам самотність українського житла, його внутрішнє наповнення, оздоблення, просторове розташування.. Недаремно хата в оточенні дерев стала символом України – життя села. Віддавна хата уособлювала для українця невідривність від природи, мислилася як мала модель Всесвіту, де втілювалися мистецькі надбання народу, його творчості – від будівлі до найменшої її деталі інтер'єру. «Давні космічно-світоглядні уявлення про єдність будівлі і світу, про її охоронно-захисні функції, породжували і форму хати, і розміщення в просторі, і планування її всередині. А звідси – гармонійність хати і навколишнього оточення, сама її пірамідальна структура, увага до природних матеріалів, з яких вона споруджувалася», – наголошує В. Рубан-Кравченко [22, с.415]. З цієї точки зору цікавою є хата з двома виступами-ганками у Диканці, Великій Обухівці, де ліворуч від дверей розташовувалось невелике приміщення з відкритою зовнішньою стороною (комора), що нагадує своєрідний балкон, і велика хата у селі Хатки, де ганок утворювався виступом даху, який підтримували чотири спарені колонки-стовпчики, а на солом'яному даху були зроблені округлі світлові віконця-ліхтарі, мало свою неповторність. Члени етнографічної експедиції на Полтавщину знаходили не тільки хати ХІХ, а й ХVІІІ століття – так звана «мита» хата у Диканці, тобто хата в якій частина чільної стіни чи вся стіна робилася з гладко обтесаного дерева. Хати, господарські споруди в кожному селі, дворі, були зроблені по-своєму, а вдале розташування, вірно знайдений масштаб надавали коморі чи клуні монументального звучання. В. Кричевський та П. Костирко фотографували й замальовували варіанти обрамлення вікон, які збагачували екстер'єр хати, що досягалося засобами: трикутним чи на півовальним їх

завершенням, орнаментальним обрамленням чи різьбленими ставнями. Зустрічалися цікаві деталі оформлення піддашків з кронштейнами - «кониками», колонок - ганків, луток дверей [22, с.413].

Картина Василя Кричевського «Хата на дві половини з трьома димарями» відтворює тип забудови, що поширений серед козацької старшини у XVIII столітті. Це хати на дві половини (світлиці з кімнатами, а посередині сіни), в кожній світлиці по чотири вікна, тільки зовнішній вигляд будівлі з "ганками", віконницями, горищами над рундуками і над коморами, відрізняв їх від хати заможного козака. В ХХ столітті спостерігається розвиток планування житла: поява двох хат поруч, хати з комірчиною, тобто виділенням кімнати у сінях. У Василя Григоровича є ескізи та замальовки сільських хат з господарськими будівлями: «Хата в Сорочинцях» 1945 р., і «Пейзаж з будівлями», «Хата з господарськими будівлями», «Полтавщина. Баранівка (етюд)» 1945 р., що знаходяться у Полтавському краєзнавчому музеї . Характерною особливістю малярських робіт майстра є те, що автор звертає увагу на просторове розташування хати, її зовнішній вигляд, взаєморозміщення хати та господарських будівель. Василь Григорович завдяки спостережливості зумів передати наповненість господарського двору, його вигляд з різних ракурсів, особливості забудови сільського двору. Не варто забувати, що Василь Григорович зображував не лише краєвиди і зовнішній вигляд споруд, а приділив увагу внутрішньому наповненню. Фото поселень, жител зроблене В. Кричевським є цінним джерелом для вивчення матеріальної культури українського народу, зокрема, полтавських садиб. Звідси ми можемо давати опис інтер'єру хати сіл Полтавського краю. Піч, стіл, лави і ослони під стіною і біля столу, мисники – завжди розміщувалися на одних і тих самих місцях, продиктованих доцільністю їх використання. «Але від того, якими були співвідношення їхніх розмірів, пропорцій і декорування, – в кожній з хат інтер'єри набували яскравої неповторності», – зазначає В. Рубан-Кравченко [22, с.4]. Доцільно згадати роботи мистця як «Інтер'єр української хати» (1947р.), «Інтер'єр селянської хати на

Полтавщині» (1946 р.), «Інтер'єр селянської хати на Полтавщині» (1940 рр.), «Інтер'єр селянської хати на Полтавщині» (1943 р.). Найголовнішою святинєю, символом домашнього вогнища; української хати є вариста піч. Кричевський зображує типове для українців внутрішнє планування житла. Піч полтавської хати займала внутрішній кут хати з одного боку від вхідних дверей і була обернена челюстями до фасадної стіни, в якій були вікна. По діагоналі від печі влаштовували парадний (червоний) кут - покуть, де розміщували ікони, прикрашені тканими або вишиваними рушниками, обтикані цілющим зіллям та квітами; перед ним вішали лампадку. Під іконами уздовж бічної стіни ставили стіл. Цікавою роботою художника є картина «с. Хомутець. Розмальована хата» 1938 року. Тут ми бачимо, що полтавська хата, виходила до вулиці причілковими стінами, тому декоративно оздоблювалися фронти. У поєднанні кольорів спостерігаємо створення композиції з холодних та теплих кольорів. Як приклад, картина «Фрагмент хати під соломою з галереєю. Диканька» 1945 року. Це затишна, білена зовні і всередині, будівля під солом'яним дахом. Основним типом житла Полтавщини є хата з галереєю і двома житловими приміщеннями, розташованими по обидва боки від сіней. Найбільш цінною роботою з колекції Василя Кричевського, що експонується у Полтавському краєзнавчому музеї є оригінал «Хата в Шишаках» 1921 року (Додаток Ж). Цінність її полягає в тому, що вона виконана з натури і містить не лише зображення будівлі, а й пейзаж. Отже, народне житло представлене Василем Григоровичем сучасникам, оригінальне не тільки за формою, а й щодо внутрішнього змісту. Кожний предмет у ньому, крім утилітарного призначення мав ще й свій духовний образ.

Кричевський вивчав походження українського народного орнаменту, ще в молоді роки він досліджував його в етнографічному, історичному, географічному аспектах – вивчаючи типи народних орнаментів в українського та інших народів. Він стверджував, що орнамент є виявом намагання людини прикрасити речі навколо себе. Багато разів

використовував у авторських роботах мотиви народного орнаменту. В. Кричевський зазначав: « ми охоплюємо орнамент оком одночасно, а музика рухається перед нами в часі. Тому враження й настрої від орнаменту створюється відразу, як і від будівлі в архітектурі. В архітектурі найсильніше враження створюється тоді, коли будівля доповнена орнаментом – і саме таким, що своїм настроєм є в гармонії з нею, а не суперечить їй» [18, с.121].

Вище зазначеному є підтвердження – орнаменти, які представлені на Виставці до 140-річчя академіка Василя Кричевського (1873-1952) та з нагоди заснування Музею мистецької родини Кричевських у Будинку Кричевського - Лебішака в с. Опішня, в минулому будівля гончарного навчально-показового пункту Полтавського земства (Додаток Г). Оригінали орнаментів Василя Григоровича привезені до Опішні нащадками архітектора: внуком Василем Васильовичем Лінде-Кричевським та правнуком Василем Васильовичем Лінде-Дункан (Додаток В), які були почесними гостями на Урочистій академії з нагоди заснування Музею родини Кричевських (січень 2013 р.). Василь Григорович komponував орнаменти так, що за мистецькими якостями вони могли бути використані як декоративний мотив, для тканини чи на драперію чи панно. Це був «чистий», абстрактний орнамент, протилежність до «прикладного», – зазначає В. Павловський [18, с.122]. Як бачимо, Василь Григорович віддавався орнаментальній творчості в найтяжчі періоди життя, він поринав у цю інтимну для нього творчість і вона рятувала його від депресії, що виникала перед ним у процесі творчості.

Вивчаючи народне мистецтво, під час етнографічної експедиції на Полтавщину в 1938-1939 років він не обмежувався збиранням і дослідженням зріпців народної творчості. Знаючи, що характер речі та її прикрас зумовлені її матеріалом і технікою обробки матеріалу Кричевський вивчав техніку виготовлення предметів щоденного вжитку, ще в залізничній школі одержав ґрунтовне теоретичне знання техніки обробки дерева та металів. Кричевський навчався у гончара І. Гладиревського в Опішні – виточував на гончарному колі тарілки та експериментував з розписування їх поливою з

ріжка та карбуванням рельєфного орнаменту по поверхні глини [18, с.111]. Працювати в прикладному мистецтві розпочав рано, в зв'язку з оформленням архітектурних інтер'єрів, для яких проектував килими, декоративні тканини, меблі, кераміку, вироби з металу. Це дає нам можливість на основі збережених виробів та замальовок орнаментів вивчати етнографічні особливості регіонів України, що є цінним для етнографів, мистецтвознавців тим, адже відображає розвиток народної творчості, її перехід від простих елементів до складних у різноманітних формах вираження.

Звернимо увагу на мистецьку працю Василя Григоровича в текстильних матеріалах, оскільки, за час творчої діяльності в прикладному мистецтві найбільше проектів створив для текстильних виробів. В. Кричевський виконав на бажання замовника проект мавританського килима на підлогу в вестибюлі (його виткали на килимовій фабриці у Варшаві). Коли Варвара Терещенко, дочка відомого поміщика і дружина Ханенка, заснувала школу килимарства, Василь Григорович відвідував її, даючи поради вчителям, створював композиційні рисунки до килимів. Останньою великою роботою Василя Григоровича в текстилі був килим-гобелен, розміром приблизно до 5 × 7 метрів, проект на доручення Управління в Справах Мистецтв при Наркоматі Освіти для Українського павільйону на Всесоюзній сільськогосподарській виставці в Москві, що мала відкритися в липні 1939 року. Килим, повішений у павільйоні на всю стіну, мав орнаментальну композицію з квітами; його виготовили в Решетилівці на Полтавщині. В репортажі з виставки читаємо : «Вся стіна проти входу зайнята величезним чудовим килимом, витканим майстрами народного мистецтва за ескізом архітектора - художника В. Г. Кричевського» [18, с.112].

Під час праці над внутрішнім оформлення будинку Полтавського Земства він проектував запони для вікон і драперії в ряді приміщень. Він виконував ці проекти, на бажання Ханенко, в різних стилях, але його підхід до їх трактування був індивідуальним. Працюючи над оформленням

історичної секції ВУАН в 1928 - 1929 рр. Василь Кричевський розробив проекти вибійок, якими мали бути драпіровані стіни приміщень [18, с.115].

Мистецький доробок Василя Григоровича Кричевського з металу найменший і відомості про нього дуже скупі. Можна згадати залізні ворота з простим геометричним орнаментом і залізну ковану огорожу для садиби будинку Полтавського Земства та фігурні завіси для багатьох дверей у ньому; добре відомі були в свій час ковані залізні бильця сходів та кована орнаментальна клітка ліфта на 7 поверхів у будинку Михайла Грушевського, виконані зі стилізованим у трикутники народним мотивом виноградного грона на лозі у Києві. На жаль, ми не можемо досліджувати оригінали даних робіт, адже вони знищені попередниками в зв'язку з військовими подіями, крім деталей, що знаходяться у Полтавському краєзнавчому музеї.

В. Г. Кричевський займає видатне місце поміж українськими малярами ХХ століття як маляр краєвидів. За своїми формальними засобами він належить до імпресіонізму; проте він виробив свою власну малярську мову і нові шляхи в малярстві. «В картинах Василя Кричевського поєднується чистота кольорів і уміння схопити ефекти освітлення та передати тип зображуваного. Його малярське мистецтво здебільшого має декоративні риси, часто з помітним нахилом до узагальнення образу, його спрощення та стилізації», – зазначає В. Павловський [18, с.125]. Тривалий час, досліджуючи полтавське житло він зробив чимало замальовок як самого житла, його внутрішнього наповнення і мальовничих пейзажів Полтавщини. Гармонійно зображуючи пейзажі, мистець не забував і про створення образу найголовнішої святині для українця – хати (Додаток Е). Кричевський змалював тип житла, який протягом років формувався у Полтавському краї, передав його самотність, унікальність. Сюди ми можемо віднести полотна: «Ескіз. Пейзаж з будівлями», «Пейзаж (з будинками)», «Садиба (Полтава). Ескіз», «Околиці Полтави», «Ескіз. Україна. Полтава», що представляються нашій увазі у стінах Полтавського краєзнавчого музею. Перебуваючи на Шишаччині (1891-1933 рр.) створив картини: «Шишаки», «Яреськи», «Жовта

хата в Яреськах», «Ярмарка в Яреськах», «Дівчина з Шишаків», «Садиба Глушка», «Піски в Яреськах», «Осінь в Шишаках» та інші. У 1907 р. Василь Григорович створив диптих «Долина р. Псьол», що знаходиться в Українському музеї (Нью-Йорк, США). У Шишаках вулиця, картинна галерея названі ім'ям братів Василя і Федора Кричевських, а на березі Псла на їх честь встановлено пам'ятний знак [6, с.7].

Василь Григорович до унікальної етнографічної колекції збирав предмети, які найбільше засвідчували етнічну і мистецьку самобутність українців. Оригінальні вишиванки, ткані речі, писанки, ікони, вироби з дерева, глини, скла та металу, народні картини та гравюри, прикраси, археологічні предмети стали матеріалом, який надихав мистця на власну художню творчість, а й на систематичне вивчення декоративно-вжиткового мистецтва, орнаментики та технології обробки матеріалів. Зі приятелем В. Горленком Василь Кричевський їздить по Полтавщині, збираючи етнографічні матеріали для видання про українську старовину та народну творчість, яке вони разом планували здійснити. Оглянувши зібрані ним етнографічні матеріали, Л. Жемчужников зробив висновок, що цей талановитий юнак може здійснити мрію його молодості й провести в життя те, що йому самому не пощастило зробити. На жаль, безцінну збірку старожитностей повністю знищено пожежею від більшовицького обстрілу 7 лютого 1918 року: Колекція В. Г. Кричевського збиралася ним протягом більше як двадцять років. Помешкання і велика майстерня мистця, з якої відкривався чарівний вигляд на Київ, були переповнені картинами, стародавніми килимами, склом, керамікою. Особливо вартою уваги була збірка килимів – біля 80 штук, здебільшого – українських, періоду XVIII століття. Були унікальні зразки, особливо один гобелен початку XIX століття з краєвидом, рядом фігур, хат, звірів. Були і «панські», турецькі, азіатські, перські килими. Тут була збірка різнокольорового скла – 100 номерів, між якими особливо відзначалися великі гончарні вироби – дзбани, глеки, посудини у формі ведмедів, баранів. Винятково майстерно були підібрані

гончарні вироби Опішні, де В. Г. Кричевський учився в гончарів їх техніки і сам виготовив близько десятка речей, збірка срібного посуду й чарок (50 штук); дерево різьба - церковна і народна (XVIII століття), дошки для медяників, різьбленні «божниці», дошки для вибійки, вишивки, церковні речі (XVII ст.) – вишиті сріблом, золотом і шовками, рушники, скатерки (убруси) XVIII - XIX ст., меблі. Особливим скарбом були мідні дошки, штриховані знаменитим Григорієм Левицьким та зразки давньої китайської й розмальованої японської гравюри. Гідні спеціально уваги були старовинні українські портрети – між ними портрет гетьмана Полуботка і 5 жіночих портретів з особливо цікавим убранням голови.

За свідченням Вадима Щербаківського, музей старовини Кричевського містив «більше двохсот килимів, зложених у шафи, більше 250 штук керамічних речей, мисок, переважно селянських. Треба зазначити, що всі ці речі були надзвичайно високої вартості. Серед керамічних виробів виділялися миски, баранці і одна грубка з гончарської глини, зроблена у формі дідка, виробу Ночовника, відомого полтавського гончаря з Опішні. Це були незвичайні речі, які вражали формою, барвами і особливою красою орнаментики» [25,с.23]. Василь Кричевський займався збиранням унікальних та самобутніх речей протягом всього життя, він як справжній майстер вмів вибрати найбільш цікаві зразки народної творчості. Під час архітектурно - етнографічної експедиції 1938-1939 років до Полтавського краю мистець міг годинами розглядати орнаменти та узорки, замальовувати їх, вишукував у хатах оригінальні речі, замальовував їх, розпитував селян про технологію їх виготовлення, прикрашання. М. Жук зазначав: « И вот, я помню, как с маленьким альбомчиком Василий Григорьевич бегаёт по базарам Киева, Полтавы, и что делает. Украинское крестьянство носило обувь, которая обивалась гвоздичками в виде узорчиков. Или же несет тетка молоко, а сзади бежит Василий Григорьевич и зарисовывает, что у нее там на ботинках. Везде на ярмарке, возле каждой повозки, всюду он ищет материал и находит бесконечное количество. В мастерской у него огромное собрание

великолепнейших украинских тканей, особенно ковров. Он собрал исключительную коллекцию, старую посуду, мебель. Эти вещи были на подбор, одна другой краше и по цвету, и по форме, ...традициям, которые переносились в них» [22, с.423].

Отже, ми більше знаємо Василя Григоровича як талановитого архітектора, графіка, мистця, а менше – як збирача українських старожитностей, їх популяризатора і дослідника - етнографа. За своє життя мистець збагатив українську народну скарбницю довершеними зразками власної творчості, приклав чимало зусиль, щоб зібрати створені предмети народного мистецтва, старовини шукаючи їх по найвіддаленіших селах та хуторах України. Експедиція 1938-1939 років на Полтавщину дала змогу зібрати цінний матеріал з старожитностей, стала потужним творчим стимулом у вивченні народної творчості, мистецтва. Кричевський створив шедеври народного мистецтва, які можуть займати почесне місце у світовій культурі та збереженні етнографічної спадщини Полтавського краю. На жаль, більшість з них назавжди втрачені або загублені та ті полотна і творчі доробки, що дійшли до нас, заслуговують оцінки нащадків, оскільки, вони є прикладом творчої, наукової діяльності мистця, а й передають світле почуття гордості і любові до своєї Батьківщини.

Список літератури

1.Блакитний Є. Василь Григорович Кричевський доп. на пленар. конф. і відкритті виставки творів В. Г. Кричевського 29 груд. 1962 р., до десятиліття його смерті (1952 -1962) / Блакитний Є.. – Нью-Йорк : Вільна Академія Наук, 1963. – 32 с.; його ж: Кричевські / Блакитний Є. // Образотворче мистецтво. – 1998. –№2.– С. 53–57.

2.Галян Г. Акварелі родини Кричевських / Г. Галян // Зоря Полтавщини. – 2000. – 22 лютого. – С. 5

3.Галян Г. Катерина Кричевська-Росандіч (80-ліття від дня народження) / Галина Галян // Полтавський краєзнавчий музей. Маловідомі сторінки історії,

музеєзнавство, охорона пам'яток : зб. наук. ст. – Полтава, 2008 . – Вип. IV. Кн. 2 – С. 66–79.

4.Галян Г. Поетичні акварелі художника (до 100-річчя Василя Кричевського) / Галина Галян // Зоря Полтавщини. – 2001. – 16 березня.

5.Галян Г. Полтавський Земський дім (краєзнавчий музей) і родина Кричевських / Г. Галян // Полтавський краєзнавчий музей. Маловідомі сторінки історії, музеєзнавство, охорона пам'яток : зб. наук. ст. 2004 р. – Полтава, 2005. – С.551–566.

6.Галян Г. Про маловідому але визначну особистість української культури – К. В. Мощенка // Полтавський краєзнавчий музей. Маловідомі сторінки історії, музеєзнавство, охорона пам'яток : зб. наук. ст. – Полтава, 2010. – Вип.V. – С.401 – 423; її ж: Каталог робіт В. Г. Кричевського (малярство, графіка) у збірці Полтавського краєзнавчого музею / Полтавський краєзнавчий музей. – Полтава : Дивосвіт, 2007. – 12 с.

7. Кодак І. Майстер книжкового корабля / Кодак І. // Українське слово. – 2003. – 13–19 лютого (№ 7). – С. 10.

8. Ларкін Ю. Увічнення пам'яті В.Г. Кричевського / Ларкін Ю., Лебедев Г. // Народна творчість та етнографія. – 1998. – № 5/6. – С.144–146.

9. Лебедев Г. Визначний діяч українського мистецтва – Василь Кричевський /Лебедев Г. // Образотворче мистецтво. – 1993. – № 2. – С. 26–29.

10.Лебедев Г. Повернення в Україну спадщини художників Кричевських / Лебедев Г. // Київська старовина. – 2000. – № 6. – С.143–150.

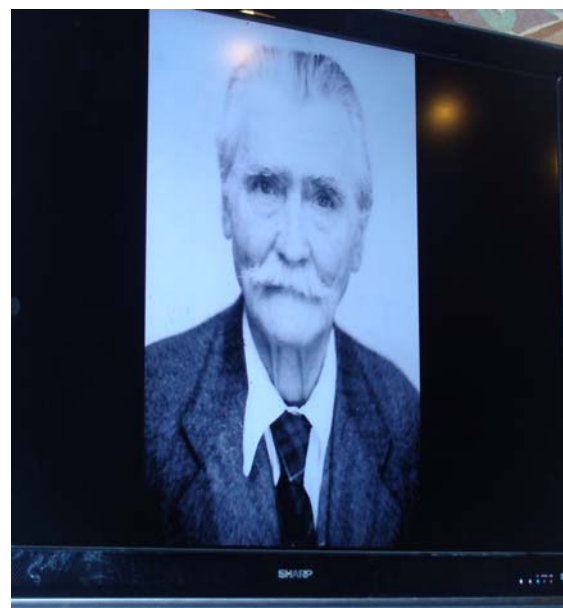
11.Лебедев Г. Творець українського стилю Василь Кричевський / Лебедев Г. // Київська старовина. – 1997. – № 6. – С. 118–131.

12. Лінде-Кричевський В. Художня династія Кричевських [Василь Лінде-Кричевський] : інтерв'ю / Наталя Дмитренко // Україна молода. – 2010. – 6 серпня.

13. Магда В. Г. Кричевський як архітектор, етнограф та художник на Шишаччині / Василь Магда // Полтавський краєзнавчий музей. Маловідомі сторінки історії, музеєзнавство, охорона пам'яток : зб. наук. ст. 2001–2003 рр. – Полтава, 2004. – С.345–348.

14. Малаков Д. Кричевські в Києві / Малаков Д. // Родовід. – 1997. – № 1. – С.67–86.
15. Маричевська О. Український архітектурний модерн Василя Кричевського : (будинок Полтавського Земства) / Маричевська О. // Образотворче мистецтво. – 2003. – № 4. – С. 56–58.
16. Мельник О. Триумф і трагедія Василя Кричевського / Мельник О. // Українська газета. – 2003. – 29 травня ; 4 червня.
17. Мистецька родина Кричевських : каталог робіт виставки, присвяченої 50-літтю з дня смерті і 130-річчю від дня народження В. Г. Кричевського / уклад. Галян Г. І ; Полтавський краєзнавчий музей. – Полтава : Дивосвіт, 2002. – 21 с.
18. Павловський В. Василь Григорович Кричевський: життя і творчість : монографія / Павловський В. – Нью-Йорк : Вільна Акад. наук, 1974. – 222 с.
19. Петасюк О. Історична місія українського митця / Петасюк О. // Розбудова держави. – 1997. – № 3. – С.46–48.
20. Про відзначення 140-річчя з дня народження Василя Кричевського: Постанова Верховної Ради України від 22 трав. 2012 р. № 4802-VI // Голос України. – 2012. – 2 червня.
21. Пругло С. Василь Кричевський : автор дизайну герба України «Тризуб» / Пругло С. // Українське слово – 2012. – 26 грудня. (№ 52).
22. Рубан-Кравченко В. В. Кричевські і українська художня культура ХХ століття.: монографія : [у 3 ч.]. Ч.1.: В. Кричевський / Рубан - Кравченко В.В. – К.: Криниця, 2004. – 704с.
23. Тарахан М. Крізь призму творчості Василя Кричевського / Тарахан М. // Вісник пенсійного фонду України. – 2011. – № 10. – С. 40-41.
24. Ханко В. Будинок Полтавського Земства / Ханко В. // Образотворче мистецтво. – 2003. – № 2. – С. 12
25. Щербаківський В.М. Пам'яті Василя Григоровича Кричевського // Визвольний шлях (Лондон). – 1945. – січень-квітень. – С. 23-29

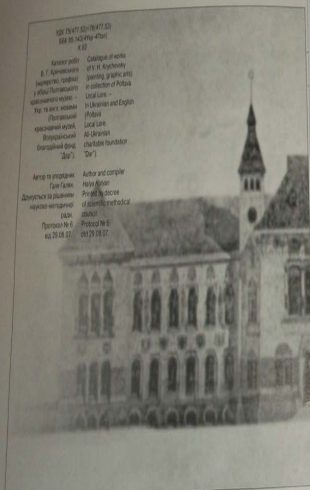
Додаток А.
Портрет-графіка В. Г. Кричевського та фото - портрети Василя та Євгенії Кричевських



Додаток Б
Стенд літератури про родину Кричевських



ВАСИЛЪ ГРИГОРОВИЧЪ КРИЧЕВСКИЙ
 VASYL HRYHOROVYCH KRYSHEVSKY



Коллекция работ
 В. Г. Кричевского
 подарена в дар
 Украинскому
 благотворительному
 фонду «Слава»
 в 2007 году.
 Адрес: Украина,
 Львовская область,
 Львов, ул. Св. Юрия,
 10/11.
 Контакт: +380 32 220 11 11

ПОЛТАВСЬКИЙ КРИЧЕВСЬКИЙ МУЗЕЙ
 ВСЕУКРАЇНСЬКИЙ
 БЛАГОТВОРИТЕЛЬНИЙ
 ФОНД «СЛАВА»



КАТАЛОГ РОБІТ
 В. Г. КРИЧЕВСЬКОГО
 (МАЛЮВАННЯ, ГРАФІКА)
 У ЗБІРЦІ ПОЛТАВСЬКОГО
 КРИЧЕВСЬКОГО МУЗЕЮ

THE CATALOGUE OF WORKS
 V. H. KRYSHEVSKY
 (PAINTING, GRAPHIC ARTS)
 IN COLLECTION OF POLTAVA
 LOCAL LOPE

Полтава - Poltava
 2007

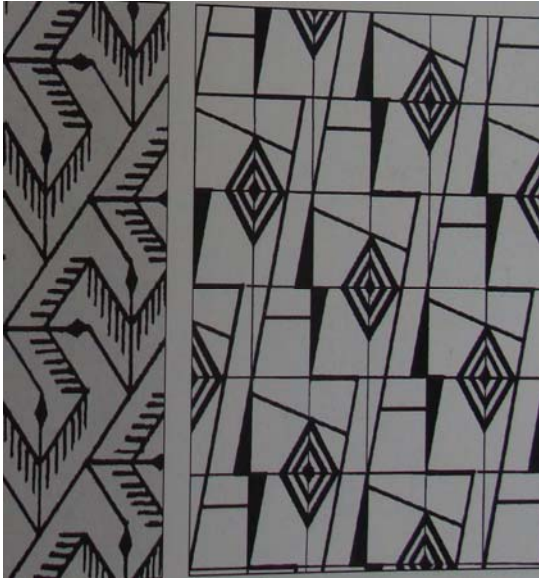
Додаток В

Фото Кричевські – внук і правнук. Привітання Галини Галян внука В.Кричевського з днем народження та з отриманням державної нагороди



Додаток Г
Орнаменти В.Г. Кричевського селище Опішне





Додаток Д
Фотоматеріали зібрані В.Кричевський під час етнографічно-
археологічної експедиції на Полтавщину (Шишаччина)



Додаток Е
Народна картина в колекції українських старожитностей
В.Кричевського



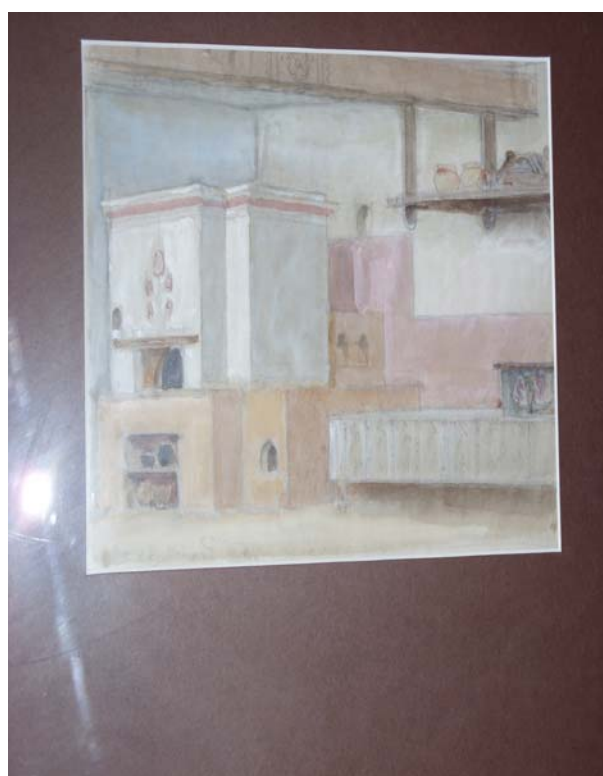


Додаток Ж

Полтавська хата. Хата в Шишаках. Піч в полтавській хаті



Хата в Шишаках. 1921.
Фанера, олія, 32,5x46,5



В.К. Дригальский, с. Умань,
Романовська хата, 1921.
Лінійна олія, 10x10

Анотація

У статті висвітлюється етнографічна діяльність Василя Кричевського як керівника етнографічної експедиції на Полтавщину в 1938-1939 роках та визначається маршрут експедиції по селам Полтавської області. Автор наголошує на активній збирацькій діяльності мистця української старовини та різносторонній мистецькій творчості Василя Кричевського. Акцентовано увагу на багатій малярській спадщині майстра у якій відтворено народне житло полтавців XVIII-XIX століть, орнамент, одяг, писанки, побут населення. Прослідковано у творчості Василя Кричевського вивчення народного мистецтва та створення унікальної колекції предметів котрі засвідчували етнічну й мистецьку самобутність українців.

Ключові слова: етнограф, Полтавщина, орнамент, колекція, одяг, проблема, експедиція, майстер.

Larysa Shapoval, Poltava, Ukraine

Ethnographic Expedition to the Poltava Region in 1938-1939 under the Leadership of Vasyl Krychevskyi

Annotation

The article deals with the problem of ethnographic activity of Vasyl Krychevskyi He was a leader of the ethnographic expedition to the Poltava region in 1938-1939. The author describe the way of this expedition over the villages of Poltava region . The author emphasizes Vasyl Krychevskyi's active collectively artist of Ukrainian antiquity and his diverse works of art.

Attention is focused on the rich heritage of the Painter Master which played national housing Poltava XVIII-XIX centuries ornament, clothing, pysanky, poltavait's life. The author concentrated the advertence in fast of studing the folk art by Vasyl Krychevskyi and create an unique collection of items that certify ethnic Ukrainian identity and art.

Key world: ethnographic, Poltava region, ornament, clothing, collection, problem, expedition, master.