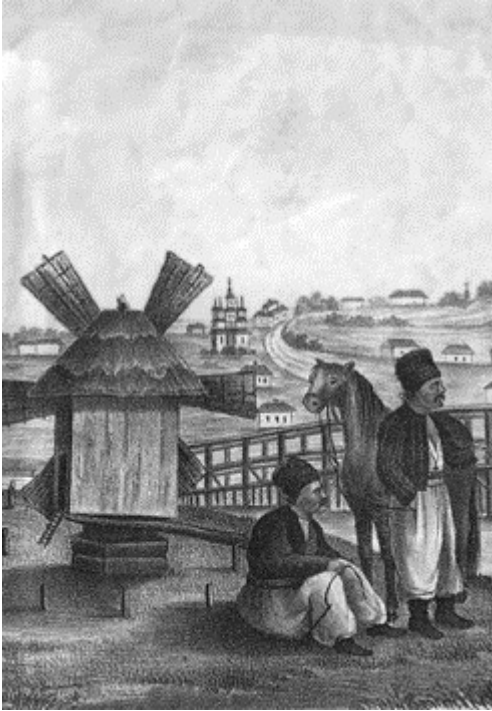


Юрій Волошин. Родина й домогосподарство козаків міста Полтави в другій половині XVIII ст. (за матеріалами Румянцевського опису)

Опубліковано 09.12.2013

// Юрій Волошин



Відомий дослідник історії козацтва 20-х рр. XX ст. – Сергій Шамрай, який вивчав козаків м. Полтави за матеріалами Румянцевського опису, так пояснив концентрацію своєї уваги лише на їхньому економічному становищі: *«Румянцевський Опис дійшов до нас не весь. Так, немає відомостей про кількість родин, а також про кількість самої козацької людності в місті, немає також згадок про хати й узагалі господарські будівлі»*^[1]. Спираючись у своїй статті на статистичні таблиці, опубліковані М. В. Рклицьким^[2], шановний учений схоже потрапив у «пастку джерел». Якщо уважно проаналізувати зміст таблиць, то стає зрозумілим, що під час їхнього складання полтавський статистик користувався не переписною книгою міста, а даними про економічний стан полтавських козаків, які подавалися до комісії із проведення опису^[3]. Насмілюсь припустити, що він послуговувався матеріалами, які знаходяться в архівній справі під назвою *«Опись белая о козаках ревизорам поданная за подписом ревизоров без означения года на сту девяти десять четырех листах, при оной опись сказок от козаков ревизорам данных о посевах хлеба»*^[4]. Вони значною мірою доповнюють інформацію переписних книг, бо містять дані про майно: землі, посіви, худобу тощо. Однак у них немає свідчень про кількість будівель, число мешканців та структуру родини, які є в переписній книзі. Принаймні два відомі її списки, що зберігаються у фондах Центрального державного історичного архіву України в м. Києві^[5], виглядають саме так.

Використовуючи переписну книгу міста, створену в ході Румянцевського опису, спробую частково заповнити цю лауну в соціальній історії полтавського козацтва і визначити населеність їхніх домогосподарств, поколінний склад, а також з'ясувати типологію й структуру родини. Останній показник буду досліджувати за допомогою випробуваної в сучасній історіографії, у тому числі й на матеріалі Гетьманщини^[6], класифікації, розробленої кембриджською групою дослідження історії народонаселення та соціальних груп під керівництвом П. Ласлетта. Згідно з нею розрізняють три основні типи:

Домогосподарство, яке складається з подружжя з дітьми, називається простим, або нуклеарним (*nuclear family household*). Воно залишається таким і в тому разі, якщо один із батьків помирає.

Розширеним (*extended family household*) вважається домогосподарство, якщо в ньому живе ще хтось із родичів, які не утворюють подружніх пар. Залежно від того, ким приходяться ці родичі главі домогосподарства, розрізняють розширення по висхідній та низхідній лініях і т.п. Якщо в домогосподарстві разом із родиною жив ще й батько чоловіка, в такому разі домогосподарство вважається розширеним по висхідній лінії, але якщо цей батько записаний на чолі домогосподарства, то таке домогосподарство слід уважати розширеним по низхідній лінії.

Домогосподарство, яке складається з кількох нуклеарних сімей, називається мультифокальним (*multiple family household*). Розширені й мультифокальні домогосподарства вважаються складними^[7].

Крім них, в історичній демографії виділяють ще домогосподарства самотніх осіб (*solitaries*) та сім'ї, члени яких хоча й поєднані родинними зв'язками, але не утворюють нуклеарного ядра (*no family*)^[8].

Згідно з моїми підрахунками, на час проведення Румянцевського опису, козакам у місті належав 321 двір (16 у центральній частині й 305 на форштадті) та 7 бездвірних хат (1 на території фортеці й 6 у передмісті). Загалом, разом зі слугами, квартирантами, підданими й іншими особами в них мешкало 2296 осіб. Отже, середня населеність козацьких домогосподарств становила 7 осіб. Якщо ж відкинути слуг та тих мешканців дворів, які не перебували в кровноспоріднених зв'язках із власниками й не

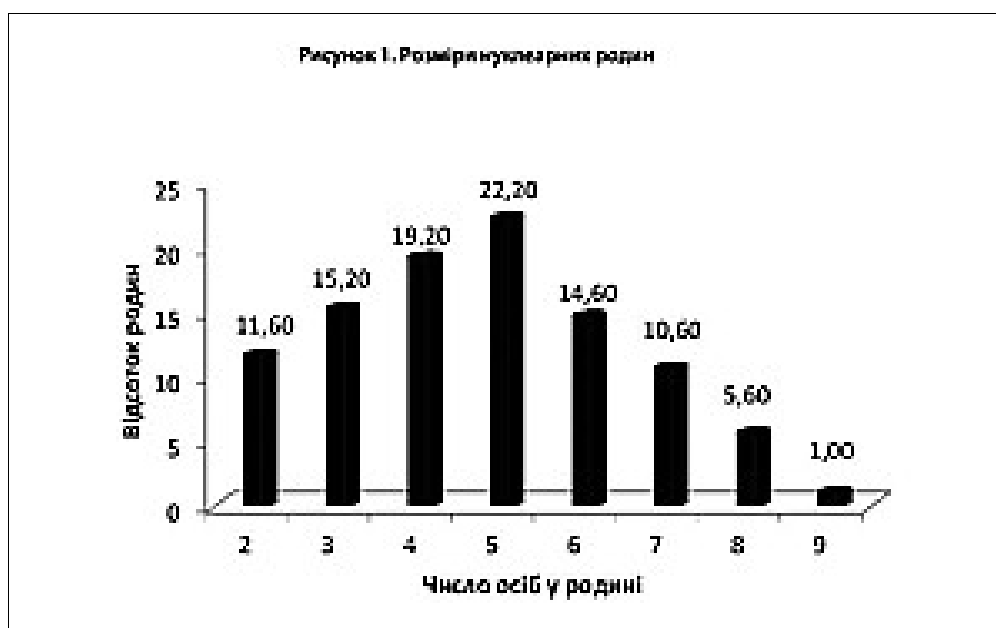
належали до козацького стану, то виходить, що в місті мешкало 337 козацьких родин (17 у центральній частині й 320 у передмісті) із загальним числом населення 2054 особи. У середньому на одну сім'ю припадало по 6,1 мешканця.

Розподіл сімей згідно з вищезазначеною типологією свідчить про домінування серед полтавських козаків родин нуклеарного типу (*див. табл. 1*).

Таблиця 1. Типологія козацьких сімей м. Полтави

Тип родини	Фортеця		Форштадт		Місто	
	кількість	%	кількість	%	кількість	%
Одинаки	—	—	5	1,6	5	1,5
Нуклеарні	8	47,1	191	59,7	199	59
Розширені	4	23,5	36	11,2	40	11,9
Мультифокальні	4	23,5	86	26,9	90	26,7
Без структури	1	5,9	2	0,6	3	0,9
Усього	17	100	320	100	337	100

Їхня частка суттєво перевищувала інші типи родин. Вони об'єднували 939 представників козацтва. Населеність таких сімей коливалася від 2 до 9 осіб, а середня населеність такої сім'ї становила 4,7 особи.



Найбільшу частку серед них (22,7%) становили родини, які склалися з 5 осіб – зазвичай подружньої пари та трьох дітей (*див. рисунок 1*). Другу позицію займали сім'ї із чотирьох членів (19,2%), а третю – з 3 (15,1%). Частка малих нуклеарних родин, які склалися із двох осіб, становила 11,6 % (23), але найменше було великих по 8–9 осіб, відповідно 5,6% (11 сімей) та 1% (2). Серед родин із двох осіб 14 склалися з подружньої пари, 6 родин – з матері-вдови й сина, 2 – з матері-вдови й доньки й 1 з чоловіка-вдівця й доньки. Це був козак Йосип Галушка (40 років), який жив разом зі своєю донькою Параскою (14 років)^[9] (*див. схему 1*).

За приклад родини, що складалася лише з подружньої пари, може слугувати сім'я козака Івана Перцевого, якому було 50 років, а його дружині Горпині – 46^[10]. Самотньою вдовою із сином була Настя Компанійчиха (35 років). Її синові Іванові на час перепису виповнилося 11 років^[11], Удова Наталка Басиха (55 років) мешкала зі своєю донькою Феодосією (20 років)^[12] (*див. схему 1*).



Тричленні нуклеарні родини, яких у місті тоді нарахували 30, склалися в основному зі шлюбної пари й дитини: 27 родин (90%). Слід зауважити, що в 18 (60%) сім'ях це були хлопчики, а в 9 (30%) дівчатка. У двох це були родини вдів – Ганни Воскобойнички (50 років), яка жила разом із сином Максимом (7 років) та донькою Мариною (11 років)^[13], і Мотря Курильчиха, яка мала двох доньок: Зіновію (17 років) і Марину (14 років)^[14]. Главою ще однієї родини був удівець Семен Гук (58 років), який виховував двох малолітніх синів – Корнилія (11 років) та Івана (8 років)^[15].

Отже, судячи з вищесказаного, типовою тричленною нуклеарною родиною у 60-х рр. XVIII ст. серед козаків Полтави вважалася сім'я, яка складалася з подружньої пари та сина. Типовим прикладам можна, очевидно, вважати родину козака Івана Козаченка (30 років), який мав дружину Домаху (25 років) і сина Андрія (1 рік)^[16] (див. схему 2).



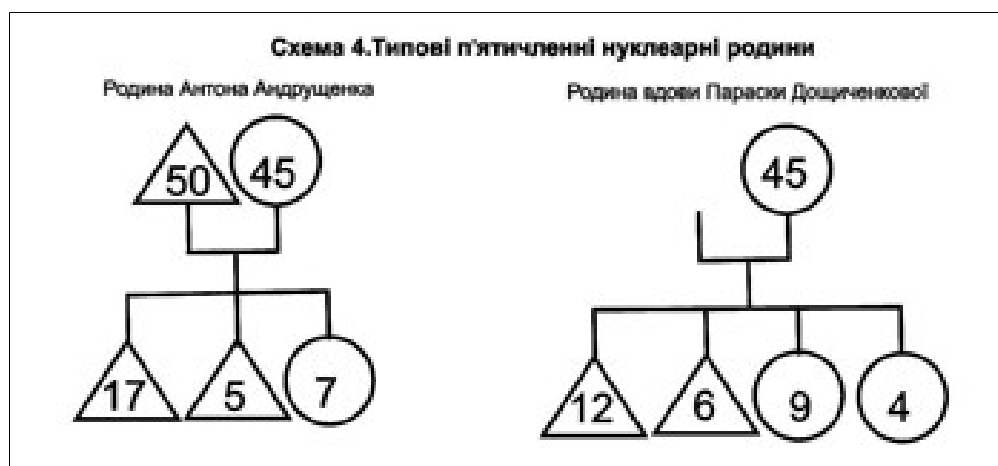
Структура більш населених нуклеарних родин була в основному подібною, варіювалось лише число дітей та статус очільника сім'ї – він міг бути як одруженим чоловіком, так і вдівцем/вдовою. Щоправда, усі козацькі сім'ї, які склалися із чотирьох осіб, мали вигляд класичної нуклеарної родини – шлюбна пара з дітьми. Між собою вони різнилися лише статтю дітей: здебільшого діти були

різностатеві – 17 родин (44,7%), в 11 сім'ях (29%) діти були хлопчиками, а в 10 (26,3%) – дівчатками. Типовим прикладом такої родини слід, на мою думку, вважати сім'ю Якова Старченка (40 років), до якої входила ще його дружина Марія (35 років), син Андрій (6 років) та донька Явдоха (1 рік)^[17] (див. схему 3).



Переважає більшість п'ятичленних нуклеарних родин складалася з батьків і дітей – різним було лише число хлопчиків та дівчаток. Найбільш поширеними виявилися сім'ї із двома хлопчиками й однією дівчинкою – 15 (34,1%) та двома дівчатками й одним хлопчиком – по 13 (29,5%) родин. Зустрічалися родини, де були лише хлопчики – 5 (11,4%) або лише дівчата – 7 (15,9%). На чолі 3 (6,8%) таких сімей були вдови й 1 вдівець (2,3%). Прикладами пересічних родин із такою структурою можуть бути сім'ї Антона Андрущенка та вдови Параски Дощеченкової (див. схему 4).

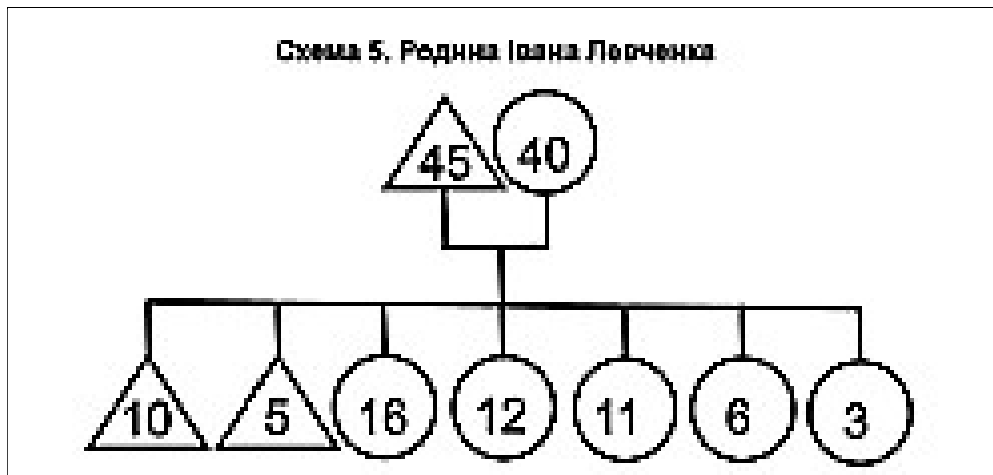
Родина Антона (50 років) складалася із дружини Ганни (45 років), синів Григорія (17 років) і Івана (5 років) та доньки Марії (7 років)^[18]. Параска ж (45 років) мешкала разом із двома своїми синами: Яковом (11 років) та Іваном (6 років) і двома доньками – Явдохою (9 років) та Марфою (4 роки)^[19].



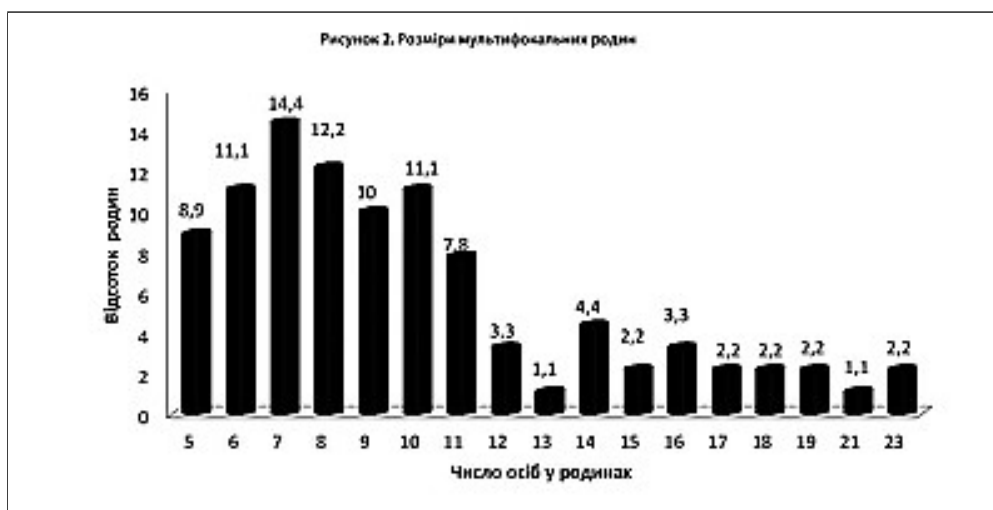
Схожою була структура й решти нуклеарних родин. Щоправда, у сім'ях з 6, 7, 8 і 9 осіб були тільки повні ядра, тобто батьки й діти. Одна від одної вони відрізнялися лише кількістю дітей. Зрозуміло, що найбільше їх було в родині із дев'яти осіб – це були сім'ї – Івана Левченка (див. схему 5) та Федора Капченка. В Івана (45 років) і його дружини Катерини (40 років) було два сини – Мирон (10 років), Стефан (5 років) та 5 доньок – Меланія (16 років), Ганна (11 років), Явдоха (11 років), Васса (6 років) і Варвара (3 роки)^[20]. У родині Федора (36 років) і його дружини Фросини (32 роки) переважали хлопчики. У них було 5 синів: два Івани – 14 і 8 років, Калина (11 років), Омелян (10 років), Микола (2 роки) та 2 доньки: Марфа (16 років) і Тетяна (4 роки)^[21].

Загалом у нуклеарних сім'ях нараховувалося 555 осіб дітей. Середня чисельність дітей у родині становила 2,8 особи. Найбільше число дітей жило в сім'ях з 5 осіб – 136 (24,5%). За винятком 4 родин, це були сім'ї із трьома дітьми. Їм дещо поступалися сім'ї з 6 осіб – 116 (20,9%) дітей і третю

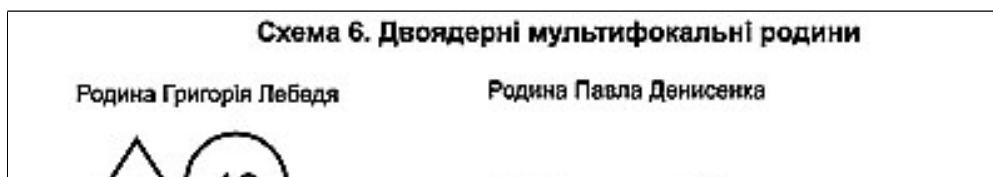
позицію займали родини, в яких було по 7 мешканців – 105 (18,9%) дітей. Частка багатодітних родин, у демографії такими вважають родини, що мають 5 і більше дітей^[22], становила 17,1%, середньодітних: 3–4 дитини – 36,9%, малодітних: 1–2 дитини – 46%. Отже, як бачимо, переважали дві останні категорії, що не відповідає створеному народною пам'яттю та художньою літературою образу традиційної сім'ї як багатодітної: полтавські козачки, які мали 5–7 дітей, становили меншість.

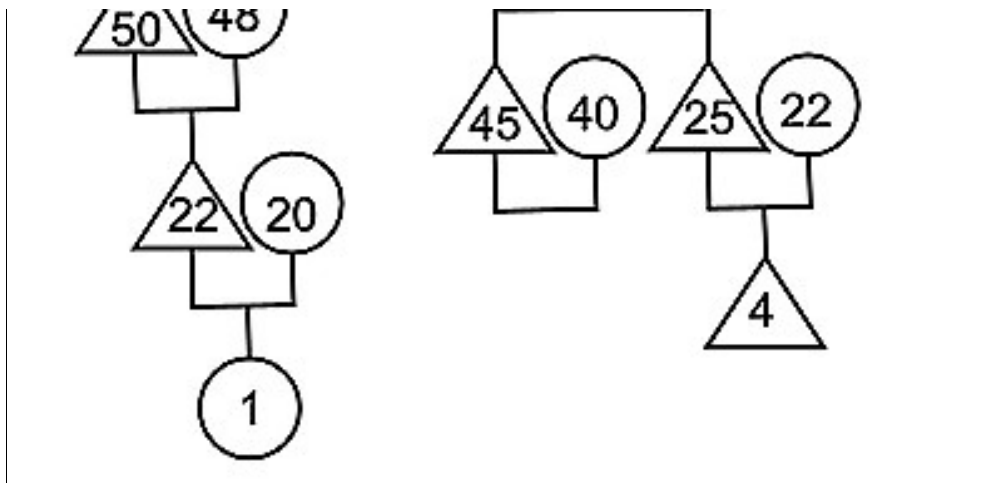


Другу позицію в козацькому соціумі міста займали мультифокальні родини – 90 (26,7%.) Їхня населеність була значно різноманітніша, ніж у нуклеарних і знаходилася в межах від 5 до 23 осіб (див. рисунок 2). Загалом у таких сім'ях жило 898 представників козацтва, а середня чисельність становила 9,97 осіб. Найбільшу частку серед них мали родини, які склалися з 7 осіб – 13 (14,4%), другу позицію займали ті, в яких нараховувалося 8 осіб (11,2%), а третю ті, у яких було по 6 і 10 (11,1%).



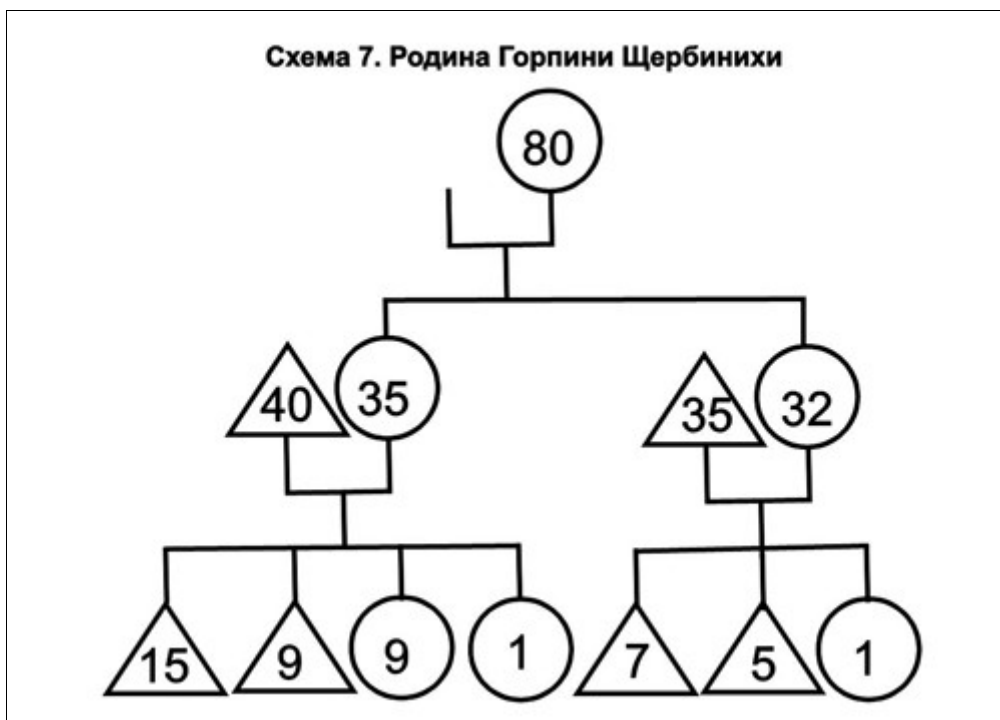
В основі їхньої структури лежало по кілька сімейних ядер. Переважали двоядерні – 48 родин (53,4%). Саме такими були сім'ї з 5, 6, 7 і частково 8 осіб. Вони могли бути патріархальними: складатися з подружньої пари з дітьми та одруженого сина чи дочки із зятем, удови/вдівця з дітьми і одруженого сина, або братськими: двоє братів із дружинами. За приклад патріархальної може слугувати сім'я Григорія Лебедя (50 років). Він мав дружину Ірину (48 років) і сина Степана (22 роки). Останній був одружений із Ганною (20 років) і мав із нею доньку Явдоху (1 рік)^[23]. Родина Павла Денисенка (45 років) була класичною братською. Він мав дружину Тетяну (40 років). Разом із ними жив його брат Костянтин (25 років) із дружиною Стефанидою (22 роки) та сином Трофимом (4 роки)^[24] (див. схему 6).





Частка триядерних сімей була так само доволі високою – 27 (30%). Далі, зі збільшенням числа ядер частка родин зменшувалася – сімей із чотирма ядрами було 11 (13,3%), п'ятьма – 2 (2,2%), шістьма – 1 (1,1%). За своєю будовою вони відрізнялися від решти лише числом мешканців та більшою кількістю ядер. Щоправда, інколи траплялися й доволі оригінальні родини.

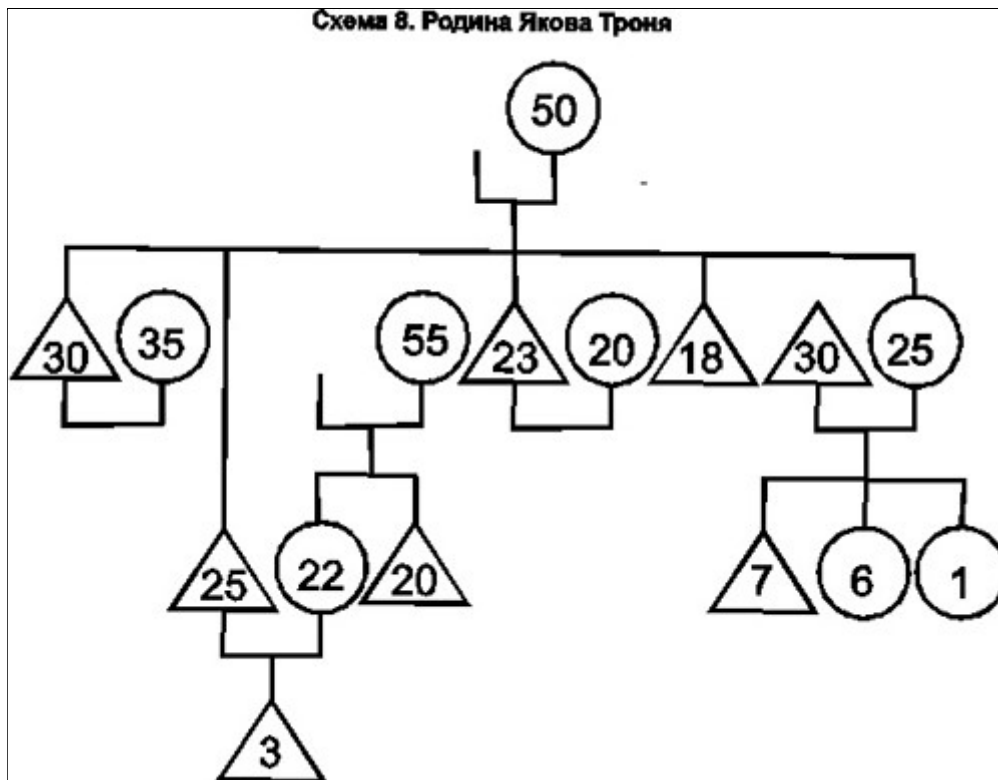
Такою була сім'я вдови Горпини Щербинихи (80 років), у якій проживало 11 осіб (див. схему 7).



Вона складалася із трьох нуклеарних ядер – перше утворювала сама вдова зі своїми доньками: Ганною (35 років) та Домною (32 роки). Друге ядро творила родина старшої доньки, у якій був чоловік Лаврін (40 років) та четверо дітей: два хлопчики – обидва Івани (15 і 9 років) та дві дівчинки: Фросина (9 років) та Марина (1 рік). Можливо, що молодший Іван та Фросина були близнюками. Щоправда, в іншому джерелі вказано, що вік дівчинки становив 14 років^[25]. Третім ядром була родина молодшої дочки, яка мала чоловіка Панаса (35 років) і трьох дітей – синів Степана (7 років) і Дмитра (5 років) та доньку Явдоху (1 рік).

Особливість цієї сім'ї полягала в тому, що основна її структура формувалася не за чоловічою, а за жіночою лінією, тому родина була скоріше матріархальною. Для ранньомодерного суспільства, яке вважається чоловічим, це було не зовсім типовим. З другого боку, спадкування жінками майна, поширене в тогочасній Гетьманщині, робило цю ситуацію цілком нормальною й дозволяло вдові втримувати господарство у власних руках та не віддавати переваги жодному із зятів. Щоправда, як свідчить згадувана вище «Опись белая о козаках...», обидва Горпинині зяті – Лаврін Якушенко та Панас Кобильченко, зі своїми родинами мешкали не в самому місті, а на вдовиному хуторі, що знаходився «при речке Свинковки от города Полтавы и полтавской сотни в 9 верстах»^[26].

Не можна також оминати увагою і єдину козацьку родину в Полтаві, яка складалася аж із 6 ядер і об'єднувала 16 осіб (див. схему 8). Її главою був гармаш полкової артилерії Яків Тронь. У Румянцевському описі подано такий перелік її членів: «єму отроду тридцять лєть, у него жєна Аграфєна Сємєнова дочь тридцати пяти лєть. У него братя: Прокофєй двадцати пяти, у него жєна євгєния Григорєва дочь двадцати двох лєть, здорови. У нихъ синъ Григорєй трєх лєть, здорови. У него шуринъ Харитонъ Шилєнко двадцати лєть. У него жъ тїоща Афросиния Лєонтиєва дочь пятидєсяти пяти лєть, здорови. Стєпанъ двадцати трєх лєть, у него жєна Тєтяна Иванова дочь двадцати лєть, здорови. Иля осємнадцати лєть, здоровъ. У нихъ мать Стєпанида Андрєєва дочь пятидєсяти лєть, здорова. У них жє зять Иван ємєць, козак жє, тридцати лєть, у него жєна Пєлагия Уласова дочь двадцати пяти лєть, здорови. У нихъ дєти: синъ Михайло сєми, дочєри Варвара шєсти лєть, Маря адного годъ, здорови»^[27].



Як бачимо, основне ядро заснувала Яковина мати-вдова зі своїми дітьми – трьома синами й донькою. Ще чотири творили сім'ї самого Якова, його двох братів та сестри. Шосту нуклеарну родину створювала теща його молодшого брата Прокопа зі своїми дітьми.

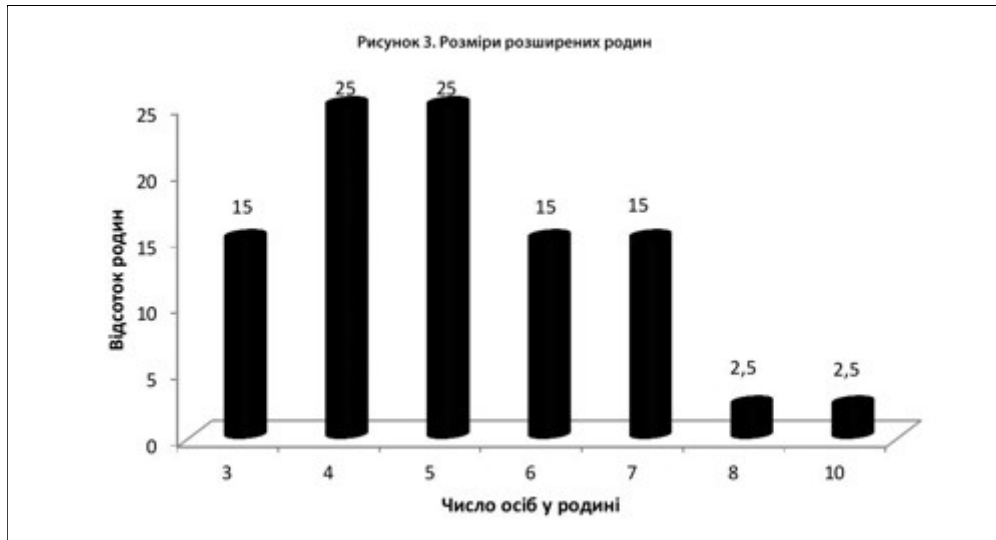
Дві найчисельніші мультифокальні козацькі родини в місті – по 23 особи, були братськими. Зокрема, родина Василя Климченка (50 років) складалася із трьох нуклеарних ядер, два з яких очолювали його рідні брати – Семен (40 років) та Андрій (35 років). У Василя була дружина Марія (45 років), п'ятеро синів: Трохим (18 років), Прокіп (10 років), Яків (8 років), Никифор (7 років), Явтух (2 роки) і донька Явдоха (9 років). Середній брат мав дружину Параску (36 років), двох синів: Максима (7 років) та Івана (3 роки) і чотири доньки: Марину (17 років), Пєлагію (15 років) і двох Тєтян (8 і 7 років). Молодший брат мав за дружину Дарину (30 років), двох синів: Стєпана (5 років) та Сємена (2 роки) і трьох доньок: Агафію (14 років), Мотрю (9 років) і Фросину (7 років)^[28] (див. схему 9).



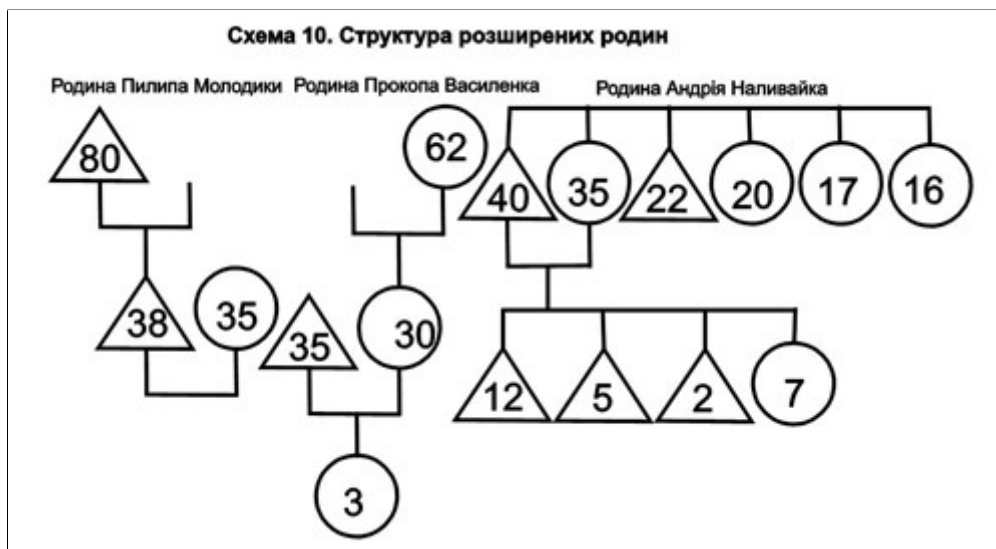
В основі сім'ї Василя Моргуля (50 років) так само були родини трьох братів, але нуклеарних ядер було 5, бо старший Василів син Парфєній (25 років) та старший син його брата Федора (45 років) –

Микита (20 років) були жонатими^[29].

Третє місце посідали сім'ї розширеного типу – 40 (11,9%). Їхня населеність була в межах від 3 до 10 осіб (див. *рисунок 3*). Загалом у розширених родинах мешкало 204 представники полтавського козацтва.



Як бачимо, найбільше серед них було родин, що склалися з 4–5 осіб. Рівними були частки сімей по 3, 6 і 7 осіб. Структура таких родин була простою – нуклеарне ядро й неодружений родич/родичі. Зазвичай це були батько/мати, брат/сестра, племінник/ племінниця господаря чи його дружини (див. *схему 10*). У деяких родинах таких родичів було кілька.



Як приклад розширеної родини по низхідній лінії була сім'я Пилипа Молодики, якому на момент перепису виповнилося 80 років. Він мешкав разом зі своїм сином Іваном (38 років) та його дружиною Стефанідою (35 років)^[30].

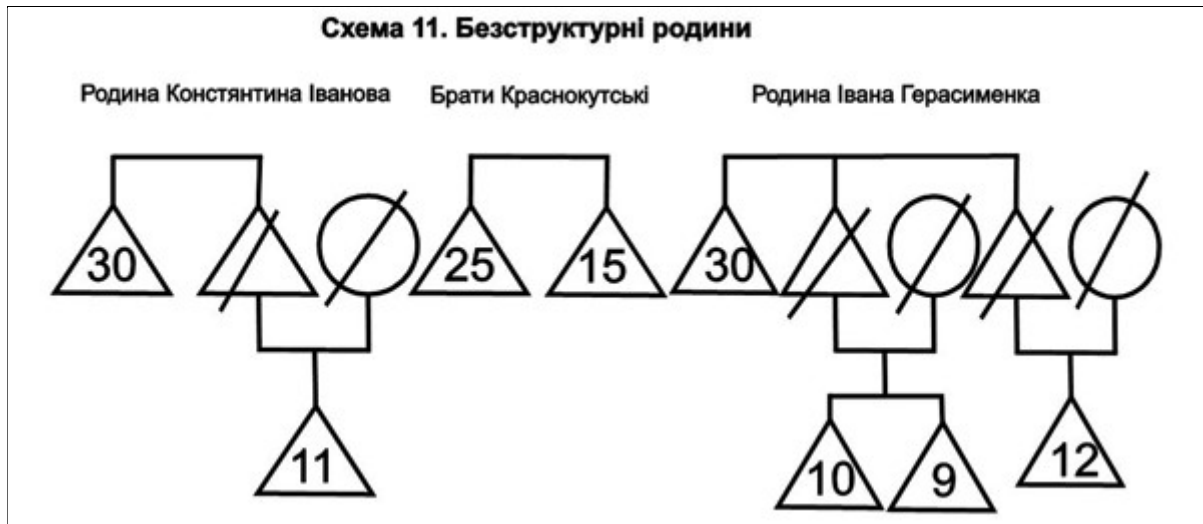
Родину Прокопа Василенка (35 років) слід уважати розширеною по висхідній лінії. Разом із ним, його дружиною Устиною (35 років) та донькою Тетяною (3 роки), жила ще й теща – Фросина Данилівна (62 роки)^[31].

Представлена на цій схемі сім'я Андрія Наливайка (40 років) – зразок родини розширеної по бічній лінії. Поряд із його власною нуклеарною родиною – дружиною Параскою (35 років), синами: Степаном (11 років), Федором (5 років), Яковом (2 роки) та донькою Ганною (7 років), жили його брат Григорій (22 роки) та три незаміжні сестри – Уляна (20 років), Горпина (17 років), Фросина (16 років)^[32].

Зовсім незначну частку в сімейній структурі козацького соціуму Полтави становили одинаки – 1,5% (5 осіб) і так звані безструктурні родини – 0,9 % (8 осіб). Серед першої категорії переважали чотири вдови: Меланія Воскобойничка (70 років)^[33], Марія Посунчиха (50 років)^[34], Химка Сорокова (57

років)^[35] та Явдоха Костіна (75 років)^[36]. Самотнім доживав свій вік і козак Григорій Куш (65 років), шлюбний стан якого в джерелі не вказано, лише зазначалося, що він був «от старости драхль»^[37].

Як зазначалося вище, безструктурними родинами вважаються ті, які не мають нуклеарного ядра. Серед полтавських козаків таких налічувалося лише 3. Неодружений запорізький козак Костянтин Іванов (30 років) мешкав разом зі своїм племінником Дем'яном (11 років)^[38], неодруженими були й брати Кирило (25 років) та Дмитро (15 років) Краснокутські^[39]. Тридцятирічний Іван Герасименко проживав із трьома племінниками – Зеновієм (10), Яковом (9) та Іваном (11)^[40] (див. схему 11).



Доволі цікаву інформацію про структуру козацьких родин у Полтаві дає вивчення кількості поколінь в окремих родинях (див. таблицю 2).

Таблиця 2. Кількість поколінь у козацьких родинях міста Полтави (1765 р.)

Тип родини	Кількість поколінь						Усього	
	1		2		3			
	Кількість	%	Кількість	%	Кількість	%	Кількість	%
Одинаки	5	100	—	—	—	—	5	100
Нуклеарні	12	6	187	94	—	—	199	100
Розширені	—	—	11	27,5	29	72,5	40	100
Мультифокальні	—	—	41	45,6	49	54,4	90	100
Без структури	1	33,3	2	66,7	—	—	3	100
Усього	18	5,3	241	71,5	78	23,2	337	100

Як бачимо, дані вказують на те, що в козацькому соціумі переважали двопоколінні сім'ї, а більшість його представників не бачили своїх онуків. До правнуків, на момент створення джерела, не дожила жодна особа.

Підсумовуючи аналіз структури й типології домогосподарств козаків міста Полтави на основі даних Румянцевського опису, зазначу:

серед козаків міста домінували родини нуклеарного типу, частка яких становила 59,7%. На другій позиції знаходилися мультифокальні – 26, 9%, а на третій розширені – 11,2%. Попри те, що частка складних сімей (мультифокальні+розширені) була меншою, вони об'єднували більше половини

належних до цього стану осіб – 1102 (53,6%);

середня населеність родин у цілому становила 6,1 особи. Для нуклеарних вона дорівнювала 4,7 особи, для мультифокальних – 9,97, а для розширених – 5,1;

за кількістю поколінь панівними були двопоколінні родини – 71,5%. Таким були майже всі нуклеарні сім'ї. Незважаючи на значний відсоток дво- й трипоколінних мультифокальних родин, 45,6% із них також склалися лише із двох поколінь. Частка трипоколінних була набагато меншою – 23,2%.

Якщо зіставити одержані мною результати з результатами інших дослідників (див. таблицю 3), то виходить, що типологія козацької сім'ї полкового міста Полтави мала низку особливостей. Перш за все, вона суттєво відрізнялася від сільських козацьких родин Лубенського полку та родин сільського населення Стародубського полку, де переважали мультифокальні сім'ї. З другого боку, у неї були свої особливості й порівняно з типологією родин інших міст Центрально-Східної Європи, бо мала значний відсоток мультифокальних родин та й відносно небагато домогосподарств одинаків.

Таблиця 3. Типологія козацьких родин міста Полтави порівняно з типологією сім'ї сільського населення Гетьманщини та міст Центрально-Східної Європи (%)

Тип родини	Сільське населення		Міське населення			Полтава
	Лубенський полк [41]	Стародубський полк [42]	С.-Петербург [43]	Краків	Варшава [44]	
Одинаки	0,1	0,1	72,4	18	25	1,5
Нуклеарні	21,2	34,8	22,1	67,0	66,3	59
Розширені	4,3	4,2	3	7,2	6,1	11,9
Мультифокальні	74,4	60,9	1,6	1,1	0,9	26,7
Без структури	—	0,04	0,9	5,9	1,7	0,9

Середня населеність козацьких родин Полтави була вдвічі меншою від середньої населеності козацьких родин у селах Лубенського полку (12,1 особи)^[45], значно поступалася населеності домогосподарств у селах Стародубського полку – 8,5 особи^[46] й середній населеності дворів російських міст – 7,4 особи^[47]. Однак перевищувала населеність домогосподарств Кракова – 4,5 особи та Варшави – 3,49 особи^[48].

За кількістю поколінь у родинах полтавські козаки відрізнялися від сільських козаків Лубенського полку й Стародубського полків тим, що не мали у своєму середовищі жодної чотирипоколінної сім'ї. Їхня схожість виявлялася в перевазі двопоколінних родин^[49].

Таким чином, на основі проведеного дослідження дозволю собі висловити припущення, що за структурою й типологічними особливостями родини міських козаків Гетьманщини відрізнялися від сільських козацьких сімей і були більше схожими на міське населення Центрально-Східної Європи XVIII століття.



Доктор історичних наук,

професор кафедри історії України Полтавського національного педагогічного університету імені В.Г. Короленка.

Живе і працює в Полтаві.



Статтю публікуємо за згодою автора.

[1] Шамрай С. Козаки м. Полтави в 1767 р. за Румянцевським Описом // Записки історично-філологічного відділу ВУАН. – Кн.IV (1925). – К.,1925. – С.91.

[2] Рклицкий М.В. Козаки Полтавского полка по материалам Румянцевской описи. – Часть 1. – Полтава: Статистическое бюро Полтавского земства, 1914.

[3] Про її роботу див.: Волошин Ю. «Для точного исчисления и сведения всего малороссийского народа»: проведення Румянцевського опису в полковому місті Полтаві (1765-1766 рр.) // Краєзнавство. – 2011. - №1. – С. 57- 71.

[4] Центральний державний історичний архів України, м. Київ (далі – ЦДІАК України). – Ф.57. – Оп.2. – Спр.166.

[5] Одна з книг знаходяться у фонді Полтавської полкової канцелярії : Ф.94. – Оп. 2. – Спр.135, а інша у фонді Генерального опису Лівобережної України 1765–1769 рр.: Ф.57. – Оп.2. – Спр.1.

[6] Див.: Волошин Ю. Розкольницькі слободи на території Північної Гетьманщини у XVIII ст. (історико-демографічний) аспект. – Полтава:АСМІ, 2005. – 312 с.; Сакало О.Є.Типологія і структура домогосподарств сільського населення Гетьманщини другої половини XVIII ст.: на прикладі Лубенського полку: дис. ... канд. іст. наук : 07.00.01; Полтав. нац. пед. ун-т ім. В. Г. Короленка. – Полтава, 2011. – 260 арк.; Сердюк І. О. Полкові міста Лівобережної України середини XVIII ст.: історико-демографічний вимір (на прикладі Ніжина, Переяслава й Стародуба) : дис. ... канд. іст. наук : 07.00.01; Полтав. нац. пед. ун-т ім. В. Г. Короленка. – Полтава, 2010. – 283 арк.[6] Див.: Волошин Ю. Розкольницькі слободи на території Північної Гетьманщини у XVIII ст. (історико-демографічний) аспект. – Полтава:АСМІ, 2005. – 312 с.; Сакало О.Є.Типологія і структура домогосподарств сільського населення Гетьманщини другої половини XVIII ст.: на прикладі Лубенського полку: дис. ... канд. іст. наук : 07.00.01; Полтав. нац. пед. ун-т ім. В. Г. Короленка. – Полтава, 2011. – 260 арк.; Сердюк І. О. Полкові міста Лівобережної України середини XVIII ст.: історико-демографічний вимір (на прикладі Ніжина, Переяслава й Стародуба) : дис. ... канд. іст. наук : 07.00.01; Полтав. нац. пед. ун-т ім. В. Г. Короленка. – Полтава, 2010. – 283 арк.

[7] О классификации домовых сообществ (Разъяснение редакции к типологии домохозяйств Питера Ласлетта) //Семья, дом и узы родства в истории/ Под общ. ред. Т. Зокола, О. Кошелевой, Ю. Шлюмбу. – СПб., 2004. – С.270-271.

[8] Kukło С. Demografija Rzeczypospolitej przedrozbirowej. Warszawa: Wzdawnictwo DIG. – S.355.

[9] ЦДІАК України. – Ф.57. – Оп.2. – Спр.1. – Арк.337.

[10] Там само. – Арк.338зв.

[11] Там само. – Арк.220зв.

[12] Там само. – Арк.97зв.

[13] Там само. – Арк.273.

[14] Там само. – Арк.295.

[15] Там само. – Арк.136-136зв.

[16] Там само. – Арк.150зв.

[17] Там само. – Арк.294.

[18] Там само. – Арк.376зв.

[19] Там само. – Арк.377.

[20] Там само. – Арк.352.

[21] Там само. – Арк.369зв.

[22] Вважається, що 5 і більше дітей значно перевищують число дітей, які потрібні для заміщення покоління, тому таку сім'ю вважають багатодітною. Середньодітною вважається родина з 3–4 дітьми, яких достатньо для малорозширеного відтворення. До малодітних відносять сім'ї з 1–2 дітьми, яких недостатньо для природного приросту. (Дет. див.: Синельников А. Б. Трансформация семейных отношений и ее значение для демографической политики в России // <http://www.demographia.ru/articles>

[23] ЦДІАК України. – Ф.57. – Оп.2. – Спр.1. – Арк.319зв.

[24] Там само. – Арк.341зв.

[25] Там само. – Спр.166. – Арк.24зв.

[26] Там само. – Арк.24.

[27] Там само. – Спр.1. – Арк.318а.зв.-319.

[28] Там само. – Арк.336зв.

[29] Там само. – Арк.348-348 зв.

[30] Там само. – Арк.217.

[31] Там само. – Арк.296-296зв.

[32] Там само. – Арк.206зв.-207.

[33] Там само. – Арк.237.

[34] Там само. – Арк.316.

[35] Там само. – Арк.364зв.

[36] Там само. – Арк.374.

[37] Там само. – Арк.225зв.

[38] Там само. – Арк.102.

[39] Там само. – Арк.306зв.

[40] Там само. – Арк.380.

[41] Сакало О.Є. Типологія і структура домогосподарств сільського населення Гетьманщини другої половини XVIII ст.: на приклади Лубенського полку. Автореф. дис. ... канд. іст. наук : 07.00.01; Нац. ун-т «Києво-Могилянська академія». – К., 2010. – С.12.

[42] Волошин Ю. Розкольницькі слободи на території Північної Гетьманщини у XVIII ст. (історико-демографічний аспект). – Полтава: АСМІ, 2005. – С.228.

[43] Підраховано за: Кошелева О.Е. Люди Санкт-Петербурзького острова Петровського времени. – М.:ОГИ, 2004. – С.182.

[44] Kuklo С. Demografija Rzeczypospolitej.... – S.359.

[45] Сакало О.Є. Названа праця. – С.11.

[46] Підраховано за: Волошин Ю. Названа праця. – С.217.

[47] Б.Н. Миронов «Социальная история России периода империи (XVIII - начало XX в.): генезис личности, демократической семьи, гражданского общества и правового государства». В двух томах.

1 том. СПб., «Дмитрий Буланин», 2003. – С.232.

[48] Kuklo C. Demografija Rzeczypospolitej.... – S.361.

[49] Сакало О.Є. Названа праця. – С.11.