

Михайло Шкурка

ТАРАС ШЕВЧЕНКО І ЛЕБЕДИНЩИНА: ЗУСТРІЧ ПЕРША, ВОНА Ж І ОСТАННЯ

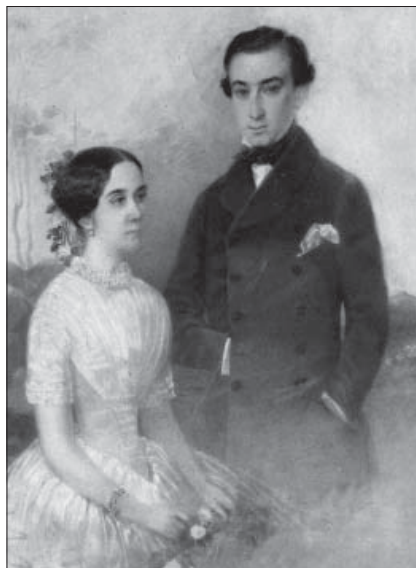
Передмова

Перебуваючи в Петербурзі після повернення із заслання цілий рік без права виїзду зі столиці, Тарас Шевченко не полишав мрії відвідати бодай востаннє свою рідну Україну. Коли ж закінчився річний період перебування в «незамкненій тюрмі», він 5 травня 1859 року звернувся до правління Імператорської академії мистецтв із проханням видати йому дозвіл на п'ятимісячну поїздку в Київську, Чернігівську та Полтавську губернії для поліпшення свого здоров'я та малювання етюдів із натури. В урядових колах Петербурга не поспішали з розглядом його прохання до академії. І тільки 23 травня з поліцейського правління надійшло повідомлення, що III відділ не заперечує проти виїзду Шевченка в Україну. Одночасно, щоправда, надсилає розпорядження корпусові жандармів Київської, Чернігівської та Полтавської губерній про встановлення поліцейського нагляду за народним поетом.

Тепер, коли він міг вирушати в Україну, виникло питання маршруту поїздки і можливих попутчиків, адже все це коштувало немалих грошей. І тоді Тарасові став у пригоді такий випадок. Як відомо, в 1850-х роках царську Росію все більше потрясло невдоволення селян кріпаччиною. Владі необхідно було щось швидко робити, аби не довести країну до соціального вибуху. З цією метою створили спеціальний Комітет зі звільнення селян із

кріпацтва, урочисте відкриття якого відбулося 19 лютого 1858 року.

Із кожної губернії були визначені повноважні представники від дворянства, які регулярно мали збиратись у столиці для розробки законодавчих актів майбутньої селянської ре-



Подружжя Н. О. і Д. О. Хрущови (с. Лифине Лебединського повіту Харківської губернії) – перші власники картини «Вечірня», подарованої їм Тарасом Шевченком у червні 1859 року. Портрет, імовірно, виконав Т. Г. Шевченко. Власність Лебединського художнього музею

форми. Шевченко пильно стежив за діяльністю Комітету, налагоджував зв'язки з «потрібними» людьми. На цій основі він зблизився із представником від Харківської губернії в складі Комітету поміщиком-лібералом Олександром Дмитровичем Хрущовим із села Лифине Лебединського повіту Харківської губернії. Обставини склалися так, що закінчення одного із засідань Комітету збіглося з рішенням Шевченка їхати на батьківщину. Тоді Олександр Дмитрович і запропонував митцеві подорожувати разом, а також запросив до себе в гості на Лебединщину. Шевченко був радий такому випадку. Це видно з його записки Хрущову від 24 травня 1859 року: «Во имя Божие, подождите меня в Москве до 28 мая. Если не можете, то с получением сего

уведомьте. Искренне ваш Т. Шевченко». Таким чином, можна вважати, що виїзд Т. Шевченка й О. Хрущова в Україну відбувся 28 травня; їхнім супутником (від Москви до Тули) був генерал Крилов.

За розрахунками лебединських шевченкознавців, прибуття Т. Шевченка на Лебединщину очікувалося 2-3 червня. Подружжя Хрущових гостинно прийняло у своєму Лихвинському

маєтку шанованого поета, маляра. Особливу радість випромінювало обличчя господині – Наталії Олександрівни Хрущової. Відомо, що вона була високоосвіченою людиною, листувалася з Тургенєвим, Плещеєвим, Полонським, іншими діячами культури. За її ініціативою в Лифиному побудували школу для сільських дітей, а свої відсотки від банківського вкладу щедрої душі жінка перераховувала на підтримку вчителів Ворожбянської школи.



Отто Йоге фон Мантейфель. Господарський двір садиби братів О. і М. Залеських у Лебедині. Полотно, олія. 78х67. Близько 1899 р. Лебединський художній музей

У перші дні перебування в Лифиному Тарас Григорович подарував Хрущовим свою картину – спогад про поневіряння в роки заслання в Новопетровському укріпленні (після 1857 року – форт Олександрівський, від 1939 року – Форт Шевченка Казахської Республіки)¹. За два-три дні в сім'ї Хрущових Тарас устиг фізично відпочити з дороги, ознайомитись із життям і побутом мешканців садиби, виконати кілька чудових замальовок місцевих краєвидів.

¹ Детальніше про це див.: Альманах Полтавського національного педагогічного університету «Рідний край». – 2014. – № 1 (30). – С. 124–127.

Утаємничене відвідання Лебедина

Настав час Шевченкові виконати доручення петербурзького друга Броніслава Залеського й зустрітись з його родичами – братами Олексієм і Матвієм, які мешкали в Лебедині. Відстань від Лифино до Лебедина не така вже й далека, однак потрібно було залишити маєток Хрущових і рушити у відкриті простори Харківської губернії, що столичним департаментом поліції категорично заборонялося. Тому, щоб не накликати неприємностей на господарів Лифино, поїздка Тараса в Лебедин була негласною.

До Залеських вони діставалися не поштовою дорогою Суми – Лебедин, а окружними мандрівцями: мимо хутора Гостробири, околицями Межирича, Кисилівкою, Михайлівкою, а далі – майже сім кілометрів – лісовою дорогою до Лебедина. Сім'я Залеських мешкала прямо при в'їзді в місто. Про відвідини Шевченком Лебедина знали тільки Залеські та їхнє найближче оточення. Упродовж десятиліть у місті живе переказ про те, як брати Залеські організували для «поднадзорного» таємного гостя дружню зустріч – традиційну для Лебедина «кашу» – у приватному лісовому урочищі, яке і дотепер у державній картографії називається «Протопопівщина».

Урочище «Протопопівщина», воно ж «Шкурчине»

...Тут, дорогий читачу, я дозволю собі зробити до вже сказаного деякі пояснення. Чому для зустрічі було обране саме приватне лісове урочище «Протопопівщина», розташоване на лівому березі річки Вільшанка між Лебедином і хутором Маськи? По-перше, це одна з найбільш живописних околиць міста. По-друге, урочище – приватна територія, на яку, за тодішнім законодавством, стороннім особам доступ обмежувався. Мої прапрадіди були священиками в приході Лебединської Воскресенської церкви, а один із них навіть деякий час був у Лебедині протопопом.

В «Историко-статистическом описании Харьковской губернии...» читаємо: «Воскресенская деревянная церковь построена стараниями Григория Шкурского в 1789 г. Но это не первый храм с его именем в Лебедине. Метрики Воскресенской церкви начинаются с 1742 г., и самая первая из уцелевших писана священником Иваном Ивановичем Шкуркою. Далее читаем, что 11 сентября 1772 г. Лебединский протопоп Иоанн Шкурский освятил в селе Рябушках церковь» (с. 456, 468). Будучи первосвященником (протопопом) у Лебединській окрузі, Шкур-



ський (Шкурка), напевно, й отримав у приватну власність лісовий наділ, який і сьогодні в офіційних документах має назву урочище «Протопопівщина». Мій батько Сидір Макарович, як нащадок шкурківського роду, володів в урочищі приблизно двома гектарами лісу та половиною гектара сінокосу. До жовтневого перевороту в Росії наша сім'я була власником лісового урочища «Протопопівщина». Коли ж у переддень революції стало зрозуміло, що лісові угіддя будуть націоналізовані, батько ще встиг заготовити там дерево і в 1916–1918 роках побудувати з нього хату, яка стоїть і сьогодні в Лебедині по вул. Ламахівка, 73 (тепер вул. Червоноармійська, 73).

У 1980-х роках під час літньої відпустки я вирішив провідати батьків ліс. Лісовою дорогою велосипедом дістався до хутора Маськи й почав у місцевих мешканців розпитувати, де тут урочище «Протопопівщина», а де «Шкурчине»? А у відповідь чую: «Так це ж одне й те саме. Їдьте цією дорогою в бік Лебедина, і через кілометр зліва й буде урочище „Шкурчине“». Від велетенського лісу тут не лишилось і сліду – 1942 року всі дерева спиляли й, напевно, вивезли в Німеччину, натомість ділянка заросла густим чагарником. На диво, збереглися в гарному стані канава по межі урочища і місце, де стояли в'їзні ворота.

...Кілька хвилин простоявши в задумі перед входом на ділянку колишнього нашого лісу, наслідуюся на 100–200 метрів заглибитися просікою в чагарник. А повертаючи на вихід, чомусь відтворюю в пам'яті слова нашої славної поетки Ліни Костенко:

Люди згадують – ми навідались,
От ми, родоньку, перевідались...

Вечірка на березі Вільшанки в урочищі «Протопопівщина»

Та повернімося до основної теми – перебування Шевченка в Лебедині. Як уже говорилося, це відвідання мало нелегальний характер, але брати Залеські були людьми хлібосольними й не могли відпустити Тараса, не

почастувавши кашею та варенухою. І для реалізації своєї ідеї вони вирішили залучити... православну церкву, сподіваючись, що святі отці зможуть утриматися від розголошення їхньої таємниці.



Будинок братів О. і М. Залеських у Лебедині після його реконструкції, сучасний вигляд. Меморіальна дошка на головному фасаді будинку. Фото



В ЦЬОМУ БУДИНКУ
в 1859 році
ПРОЖИВАВ
ВЕЛИКИЙ ПОЕТ
РЕВОЛЮЦІОНЕР-ДЕМОКРАТ
Т.Г. ШЕВЧЕНКО

Рід Залеських мав глибоке релігійне коріння. Їхній батько Михайло був священником Лебединського Свято-Успенського собору, а брат Матвій – в одному з лебединських



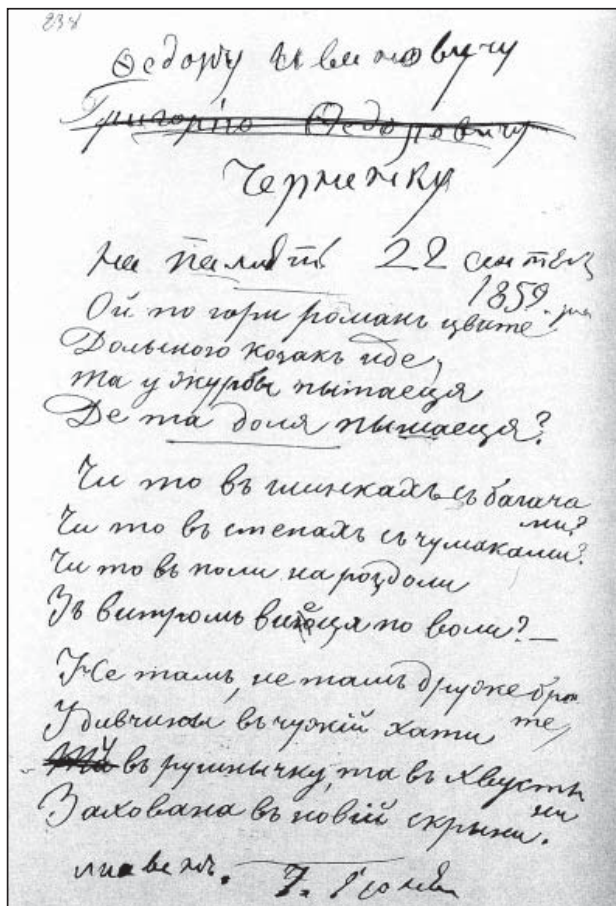
Сім'я, родичі та вихованці Залеських. Фото. Лебедин, 1902

православних приходів. Безумовно, Залеським і Шкуркам неважко було порозумітися. Тому, коли постало питання, де організувати для Тараса «кашу», одностайний вибір упав на «Протопопівщину».

Господарство в лісовому урочищі в пору перебування в Лебедині Тараса Григоровича вів нащадок Іоанна Шкурки (а мій прапрадід) Яків



Шкурка. Отож, йому й випало приймати у своєму лісі дорогих гостей. Хто був присутній тоді, крім членів сім'ї Залеських, мені достеменно невідомо. Чи відвідував Тарас Шевченко лебе-



Т. Г. Шевченко. Автограф вірша
«Ой на горі роман цвіте».
Хутір Лифине, 7 червня (ст. ст.) 1859 року

динські храми й могили гетьманців, у якій поховані закатовані козаки – прихильників гетьмана

Івана Мазепи? У жодних спогадах я не знайшов свідчень про це.

Товариська зустріч на хуторі Нові

Відпочивши після вчорашньої протопопівської каші, по обіді Олексій і Матвій Залеські разом із Тарасом Шевченком вирушили на хутір Нові, де, як було раніше домовлено, чекали їх друзі. Зустріч була надзвичайно приязною. На ній велися дискусії про очікувану селянську реформу і про українську народну пісню, та, за звичаєм, було й частування з варенухою. Напевно, згадуючи про зустріч під Маськами, митець, даруючи свій офорт «Пікнік» привітним господарям, на звороті картини власноруч написав: «Варенушному архімайстрові О. М. Залеському на пам'ять 6 июня 1859 на Нові. Т. Г. Шевченко». Наступного дня на Нові ще продовжувалися гулянки, але після обіду гості почали роз'їжджатися. Першим заспішив Тарас. Попрощавшись із новими друзями, Шевченко відбув на хутір Лифине, щоб довершити деякі поточні справи й зібратися в дорогу на свою батьківщину.

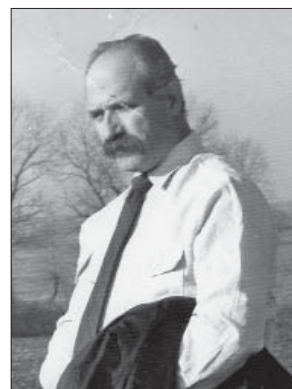
Повертаючись у маєток Хрущових, Тарас розмислював про вчорашніх приятелів, які нині роз'їхалися по своїх домівках, а там їх чекають дружини та діти. А куди поспішає він, хто його чекає хоч би й у Лифиному? І знову серце стислося від самоти... Тож остаточно вирішує терміново вибиратися до рідних на Черкащину: може, хоч там знайде душевний спокій.

У Лифиному – гарно і затишно. Із прочиненого вікна – краєвид на навколишні пагорби, вкриті квітучим романом... Так, мовби в один момент, народилася поезія «Ой на горі роман цвіте», в якій оспівується вічна для Шевченка тема пошуку коханої.

Минають десятиліття, а інтерес шевченкознавців до перебування нашого народного поета на Лебединщині з року в рік тільки зростає.

Дослідження на хуторі Нові

Місцевому письменникові Б. І. Ткаченку вдалося провести глибокі дослідження проблеми перебування Т. Г. Шевченка на Лебединщині, зокрема на хуторі Нові. В одній зі статей Борис Іванович уміщує свою розмову зі старожилом Яковом



Борис Ткаченко

Григоровичем Діденком, у якій селянин згадує про таке: «Мій дід Герасим тоді ще хлопчиком був. На лузі саме худобу пас. Кашовари його ще



*Мешканець хутора Нові показує учасникам харківської наукової експедиції місце «кашоваріння» за участю Т. Г. Шевченка.
Фото, х. Нові, 1920-ті рр.*

й цукерками пригостили. А те, що то була саме та каша, про яку йдеться, так то вже хуторянам наш пан хвалився – ми ж хрущовські – так дід казав».

У 1920-х роках на хутір Нові приїздила експедиція з Харкова: ось тоді дід і показував їй місце загадкового кашоваріння. З того часу збереглося вицвіле фото, яке старому подарував фотограф експедиції. Праворуч на ньому – свідок «історичного кашоваріння» Герасим Діденко, який 6–7-літнім пас на хуторі Нові худобу, ще й випросив у панів цукерку. У верхньому лівому куті світлини – члени харківської експедиції на місці кашоваріння, яке показав їм дід Герасим.

Води Псла постійно підмивають лівий берег ріки, і від старого села Нові практично нічого не залишилося. Мешканці його переселилися на правий берег, заснувавши там село Нове Нові. За час, що минув від приїзду харківської експедиції до сьогодні, на лівому березі не залишилося не тільки історичної забудови села Нові, а й того місця, де Тарас Шевченко зі своїми друзями співали українських народних пісень і частувалися. Усе поховав Псел – мов вічна «ріка забуття».

Епілог

Ще в Лифиному Тарас чув від господарів, що їхня сусідка померла майже два роки тому. Йшлося, очевидно, про Ганну Закревську і село, звідки вона була родом. Тарас не вірив цим розмовам, тому й поспішав з від'їздом. 10 червня 1859 року він був уже в Пирятині. Тут, на жаль, пересвідчився, що його кохана – Ганна Іванівна Закревська – 1857 року (на 37-му році життя) відійшла у вічність. Заїжджати в Березову Рудку не став, щоб не викликати у вдівця-нелюба невдоволення через його колишні ревності. Та не втримав поет свого емоційного збудження і в цей-таки день написав у Пирятині вірш, присвячений, уважають учені, «Ганні вродливій»:

Ой маю, маю я оченята,
Нікого, матінко, та оглядати,
Нікого, серденько, та оглядати!

Ой маю, маю і рученята...
Ніко[го], матінко, та обнімати,
Нікого, серденько, та обнімати!

Ой маю, маю і ноженята,
Та ні з ким, матінко, потанцювати,
Та ні з ким, серденько, потанцювати!

У цій поезії, наче в краплині води, віддзеркалюється нещаслива доля Тарасової коханої. Вона мала все – розкішний палац, прислугу, землі, заводи. Та не мала сімейного щастя, не мала в житті щирого кохання, не мала вірного друга...

Література

1. Жур П. Третья встреча. Хроника последней поездки Тараса на Украину / Петр Жур. – Л. : Худ. лит., Ленингр. Отд., 1973. – С. 35–50.
2. Кравченко В. Лебединські зустрічі Кобзаря. Матеріали до 175-річчя від дня народження Т. Г. Шевченка / В. І. Кравченко. – Суми : Сумський художній музей, 1989. – С. 14–16.
3. Ткаченко Б. Шість днів у червні / Б. І. Ткаченко // Україна. – 1986. – № ?? – С. 19.