

успіхом експонувалася в залах фонду «Україна», в Національному музеї українського народного декоративного мистецтва в Києві [6, с. 123].

Вишивка, зберігає в собі найдавніші засоби шиття, давні традиції, збагачується новими мотивами, відбувається інтенсивний процес взаємозв'язку і взаємозбагачення різних локальних центрів, що активно впливає на розширення художньо-виражальних засобів цього виду мистецтва. Вивчення вишивки переконує, що це той вид народного мистецтва, де найяскравіше і найповніше відбилися естетичні уявлення та художня культура українського народу.

ВИКОРИСТАНІ ДЖЕРЕЛА

1. Антонович С.А. Декоративно-прикладне мистецтво / С.А. Антонович, Р. В. Захарчук-Чугай, М. Є. Станкевич. – Львів : Світ, 1999. – 152с.
2. Василячук Г. Альбом / Г. Василячук. – Київ: Мистецтво, 1985. – 32с.
3. Гсаюк Е.О. Художнє вишивання. Альбом./ Е. О. Гсаюк – Київ: Вища школа, 1984. – 24с.
4. Гурчала І. Народне мистецтва Західних областей України / І. Гурчала – Київ, 1966. – 56с.
5. Захарчук-Чугай Р.В. Українська народна вишивка Західних областей УРСР/ Р. В. Захарчук-Чугай – Київ: Наукова думка, 1988. – 43с.
6. Кара-Васильєва Т. Українська вишивка. Альбом / Т. Кара-Васильєва – Київ: Мистецтво, 1993. – 123с.
7. Макарчик С.А. Етнографія України/ С. А. Макарчик – Львів: Світ, 1994 – 20с.
8. Титаренко В. П. Полтавська традиційна вишивка / В. П. Титаренко – Полтава: Верстка, 2000 – 75с.

*Галамбош Габрієлла
(Полтава, Україна)*

ТРАДИЦІЙНИЙ ОРНАМЕНТ НА ВИШИТИХ РУКАВАХ ЖІНОЧИХ СОРОЧОК ПОЛТАВЩИНИ

Вивченню вишивки на Україні присвячені фундаментальні праці Т.Кара-Васильєвої, Р.Захарчук-Чугай, Л.Булгакової. Традиційний народний орнамент досліджували Б.Рибаков, Г.Павлуцький, Г.Маслова, М.Селівачов.

Значним кроком вперед є фундаментальна мистецтвознавча праця Т.Кара-Васильєвої «Полтавська народна вишивка». В роботі здійснена класифікація за технологічними прийомами, мотивами та художньо-композиційною будовою, семантикою [6].

Сорочка є основною складовою частиною жіночого костюму, завжди шита з білого полотна, білий колір сорочки є загальнослов'янською традицією, її характерною ознакою. Хв. Вовк звертає увагу на сталість традиції крою і оздоблення української народної сорочки: зразки кінця XVIII століття на малюнках Рігельмана та сорочки кінця XIX–початку XX

століття не мають коміру, горловина обшита вузькою смужкою полотна і призібрана на нитку, вишиті рукави та поділ [3, с. 146].

Сорочки, які далі будуть розглянуті, належать до лівобережного типу. На Полтавщині побутували два типи сорочок – сорочки з прямими плечовими вставками (поликами) і з суцільнокроєним рукавом. Локальна специфіка основних типів крою полтавських сорочок виявляється не лише в поликах та суцільних рукавах, а й у величині самих рукавів, ласток, манері призбирування верхньої частини рукава і горловини, в оформленні низу рукавів.

Вишивка жіночих сорочок Полтавщини є специфічною в плані техніки виконання, колористичної гами, побудови орнаменту. Давніші зразки виконані трудоємкими техніками, такими як лиштва, вирізування, солов'їні вічка, зерновий вивід, курячий брід, штапівка та інші. Вишивали сорочки нитками домашнього виробітку як природного кольору, так і відбіленими (біллю). Пізніше почали вишивати купованими бавовняними нитками. Художній ефект полтавської народної вишивки виявляється не в багатстві колористичної гами, а у витонченому співвідношенні відтінків неясних кольорів природних барвників [6].

Вишивка вибіленими нитками утворює малюнок білим по білому, який характеризується рельєфом ручнопряденої нитки зі світлотіньовою розробкою мотивів. Залежно від напрямку світла покладені під різними кутами стібки ниток то відбивають світло, то, навпаки, вбирають його, тим самим досягається виразний світлотіньовий ефект. Вишивка білим по білому – предковична загальнослов'янська традиція [7, с. 48].

Систематизація орнаменту на рукавах дала можливість розділити композиції на однодільний комплекс вишивки, дводільний і більше. В плані розміщення декору однодільні характеризуються розміщенням орнаменту на плечовій частині або верхній частині рукава, дводільні – на полику та верхній частині рукава, тридільні на полику, верхній частині рукава і майже по всьому рукаву.

Важливими є святкові сорочки, а насамперед плечово-рукавні візерунки. У святкових сорочках полик оздоблено поперечною смугою (10-15см, геометричного, рослинно-геометричного орнаменту), з обох боків вона обрамляється смугою із зигзагоподібної лінії, найпростішими мережками або смугою із нескладних геометричних фігур, які чергуються між собою. Підпліччя прикрашено такою ж самою або вужчою смугою. Далі орнаментом зашивали більш як на половину рукав сорочки. Він складається з вертикальних (зрідка горизонтальних) рядів мотивів «дерево», «ламане дерево», які «ростуть» догори. Між рядами деревовидних мотивів інколи мають місце ряди вузького геометричного орнаменту з найпростіших фігур або зигзагоподібної смуги, які акцентують вертикальну структуру поділу рукава.

Інший різновид заповнення – коли рукав оздоблювався мотивами (розетки, ромби, гілки), які розміщувались у шаховому порядку.

Поширеним був орнамент із сітчастою структурою, сегменти якої заповнювали різноманітними мотивами. На Миргородщині зафіксовано орнаментування рукава вертикальними діагонально-геометричними смугами, вишитими штапівкою, косою гладдю та подвійним хрестиком. Окремі зразки оздоблені простіше – вишитий лише полик або полик і верхня частина рукава. На цільнокроєних рукавах ми бачимо ту саму композиційну схему – на плечовій частині вишивка імітує полик. Провідні орнаменти – геометричні та стилізовані рослинні мотиви.

Досліджуючи традиційний орнамент вишивки рукавів, було проведено типологізацію композиційно-орнаментальних мотивів рукавно-плечового комплексу. Вишитий комплекс розглядається з точки зору порядку розміщення орнаментів на рукаві та уставці (схема), особливостей орнаментальних мотивів і композиційних особливостей узорів. Художні особливості вишивки рукавів розглядаються за двома параметрами. Передусім, автора цікавить характер ритмічно повторюваних частин. Наприклад, одні узори складаються з одного й того ж повторюваного мотиву, інші чергуються між собою найпростішими мотивами. Арсенал їх досить широкий: багатокутні розетки, S-подібні, X-подібні та V-подібні мотиви, ромбоподібні та інші. Вагомою стороною композиційних особливостей узорів є дзеркальна симетрія.

Щодо характеру укладки орнаменту, існує кілька категорій. Орнамент, що складається з ряду фігур, ритмічно розташованих у вигляді смуги та візерунки із сітковою структурою: ромбічні, сотоподібні, кліткоподібні; узори, які складаються з паралельних горизонтальних або вертикальних смуг, орнаменти, побудовано за шаховою системою з одного мотиву. Для вирішення поставлених завдань використовується метод порівняльного вивчення орнаменту. Варіанти назв мотивів використано згідно з класифікацією Т. Кара-Васильєвої [6]. До опрацювання залучено зразки з найархаїчнішою вишивкою, із сорочок, вишитих хрестиком, досліджуються лише експонати з давніми мотивами.

Узори, які розглядаються, мають великий фонд основних орнаментальних мотивів і варіацій. У кожній вишивальній техніці застосовується якась частина цього фонду. Більше використано S-подібні, V-подібні, X-подібні, ромбоподібні, хрестоподібні, зіркоподібні мотиви та їх варіації. Таким чином геометричні орнаменти, складаючи один типологічний ряд, мають у кожній вишивальній техніці свою специфіку. Мотив ромба з подовженими сторонами в ажурній техніці вирізування має ступінчастий контур завдяки квадратакам, на рукаві розміщується в шаховому порядку і завжди є доміантним. Даний мотив в техніці мережки виконується настилом по ажурній сітці. У першому випадку мотив ромба набуває монументальних рис, у другому завдяки мережаному тлу ромб постає легким, невагомим. У техніці обманного мережива, яка виконується хрестиком, мотив ромба своїм обрисом займає проміжне місце між зразками в техніці вирізування та настилом по сітці (мал. 1).

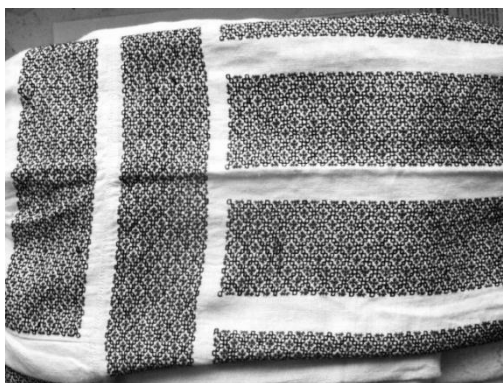
Мотив ромба з вісьмома відростками при кутах називали «осьмиріжка», на Миргородщині мотив мав назву «млини», «млинки», на Гадяччині «вітрячки». Свастичний мотив, який має S-подібне окреслення в орнаментативній сорочок посідає чільне місце. Він постає як доміантним, так і другорядним, зокрема у вигляді орнаментальної смужки, яка обрамляє головний орнамент. В народі цей мотив мав назву «ключі», «глаголі». S-подібний мотив виконували вирізуванням, прямою лічильною гладдю, виколуванням. Виконаний вирізуванням мотив має ступінчастий контур, чітко прочитується на відстані. На рукаві він розміщується горизонтально або вертикально в шаховому порядку і є головним. S-подібний мотив також вишивається виколуванням та в техніці настилу по сітці, у першому випадку він ступінчастими обрисами подібний до техніки вирізування, але менш ажурний, у вишивці настилу по сітці мотив застилається нитками по мережаному тлу. Досить часто S-подібний мотив застосовується в орнаментальних геометричних смугах, які виконуються прямою лічильною гладдю, в даному випадку декор на відстані не працює, його споглядають зблизька. Рослинні мотиви найчастіше вишиті прямою лічильною гладдю, досить часто для збагачення декору застосовують такі лічильні техніки, як виколування, вирізування, зерновий вивід, курячий брід, хрестик. Орнаменти виконані прямою лічильною гладдю, вирізняються чіткістю окреслень. Ця вишивальна техніка дозволяє створювати найскладніші геометричні та рослинно-геометричні візерунки [4, с. 41].

Найпоширенішим є прикрашання сорочок стрічковим поперечним орнаментом, який розміщують на полику та підполіччі. Стрічковий орнамент за шириною в сантиметрах має від 3 см до 7–8 см. Такий візерунок завжди витриманий ритмічно. Зрідка стрічковим орнаментом оздоблено повністю і рукав і полік (мал. 1).

З-поміж інших геометричних мотивів виділяються розетки. Найбільш поширена розетка, яка складається з восьми витягнутих паралелограмів, з'єднаних попарно, в центрі лишається провіт у вигляді квадрата або ромба, інколи він заповнюється хрестиком.

На Полтавщині розетки мають назву «зірка». Додатковим орнаментальним мотивом виступає половина восьмипелюсткової розетки, який заповнює простір між іншими орнаментальними мотивами, увінчує кути зигзагоподібної лінії тощо.

Хрестовидні мотиви в полтавській вишивці зустрічаються різні – від елементарних перехрещених рисок – до різноманітних за формою фігур, скомпонованих з усіляких елементів за допомогою дзеркальної симетрії [10, с.4-10].



Малюнок 1

Зазначені геометричні мотиви є першоосною геометричних східнослов'янських узорів, які виконувались від Карпатських гір до Білого моря різноманітними технічними засобами.

Мотив світового дерева здавна був поширений в народному мистецтві Східної Європи. Побуває цей мотив і у вишивці сорочок Полтавщини. Деревя на рукавах сорочок з Хорольського р-ну складають центр композиції та є показовими зразками цього мотиву.

В орнаменталії сорочок рослинні мотиви мають характер гілок з листям, які у вигляді зигзагоподібних або вертикальних гілок прикрашають центральну частину рукава. Поширеним є мотив гілки, який заповнює рукав в шаховому порядку.

Типологічна група рослинно-геометричних мотивів охоплює три підгрупи:

1) мотив «дерева»: оздоблювали рукав вертикальними пагонами, кількість яких коливається від одного до дев'яти. На рівній стовбур нанизували симетрично розміщені ромбики, гілочки, листя. Викінчувалися пагони половиною розетки, аналогічному викінченню «дерева життя» на кілкових рушниках Наддніпрянщини;

2) мотив «ламане дерево»: прикрашали рукав аналогічно вище поданому мотиву. «Ламане дерево» являє собою зигзагоподібний паросток. Навколо «ламаних гілок» вишивали листя, гілочки, пів розетки (мал. 2)



Малюнок 2

3) мотив «гілка»: вишивали на рукаві сорочок та уставці в один ряд

або розміщували по полю рукава в шаховому порядку. Найчастіше мотив «гілка» має вигляд гілчастого кущика. Контури, завдяки лічильним технікам виконання, чітко окреслені.

Завдячуючи широті типового складу геометричних та рослинно-геометричних мотивів, різноманітному технічному втіленню і локальним особливостям, вишивка полтавських жіночих сорочок кін. ХІХ–поч. ХХ ст. є надзвичайно багата.

Незважаючи на численність, прослідковується ряд стійких закономірностей, як в плані орнаменту, так і кольору. Орнаментальний мотив не є чимось сталим раз і назавжди, він мобільний, проявляючись в численних варіантах. Майже всі мотиви основного орнаментального фонду мають декілька варіацій, створених різними вишивальними техніками.

Одним із засобів видозміни мотивів є їх збільшення або зменшення, що дозволяє в першому випадку отримати більш окреслені монументальні форми, а в другому – сприяє філігранній розробці мотиву завдяки численным вишивальним технікам. Варіації геометричних мотивів та рослинно-геометричних (мотив «дерево» з варіантами) досягаються видовженням сторін центральних мотивів, що диктує збільшення кількості деталей, розташованих по цих сторонах. У рослинно-геометричному мотиві «ламане дерево» зигзагоподібне, сотоподібне або комбіноване трактування створює як прості, так і складні форми рослинно-геометричного характеру. При цьому використовувався сталий принцип зображення – вишивались древовидні пагони, а між ними залишали білий фон полотна, чим досягали гармонійної рівноваги декору і тла, що особливо притаманно орнаментиці рукавів полтавських жіночих сорочок.

Варіації деяких мотивів отримують внаслідок того, що орнамент на рукавах не однаковий з точки зору співвідношення узору та фону. В одному випадку лінії узору і фону однакової ширини, внаслідок чого візерунок і тло врівноважені. В іншому – візерунок займає вдвічі ширший простір, ніж тло, і узор явно переважає над фоном.

Різновиди деяких орнаментальних мотивів отримують в результаті схрещення двох різних мотивів. У вишивці спостерігається спільність основних орнаментальних мотивів і їх варіацій. Завдячуючи великій кількості варіантів основних орнаментальних мотивів і їх вільному компонуванню створюється безкінечний ряд візерунків.

Традиційний орнамент вишивки рукавів характеризується графічно-плоскісним вирішенням, ритмічним взаємозв'язком усіх елементів, чіткою гармонійністю їх ліній, окреслень. Використовуються стійкі художньо-технічні методи створення класичних зразків вишивок, характерних для Полтавщини.

Внаслідок того, що економічний розвиток на Полтавщині відбувався повільно, традиційні орнаменти збереглись в народній вишивці аж до початку ХХ ст. Прадавні уявлення про світобудову і язичницька символіка найбільш повно утримались в орнаменті рукавів жіночих сорочок.

Згідно матеріалу, поданого Т. Кара-Васильєвою, вдалося ідентифікувати орнаменти на рукавах жіночих сорочок з приватної збірки. Так, мотив лиштви «виноград», представлений зразком із с. Книшівка Гадяцького р-ну (мал. 3).



Малюнок 3

Лиштвa хмельова в колекції представлена двома зразками – сорочкою з с.Єрмаки Миргородського р-ну (мал. 4) та с. Піски Лохвицького р-ну. Вишивка виконана однобічною штапівкою та прямою лічильною гладдю – лиштвoю. Однобічна штапівка творить зигзагоподібну ступінчасту лінію, яка в дзеркальній симетрії утворює діагонально-геометричну сітку, в кожному утвореному сіткою сегменті вишито лист хмелю, виконаний прямою лічильною гладдю у вигляді спарених шести клинців з гачкоподібними відростками. Орнамент заповнює широкою смугою уставку і значну частину рукава.



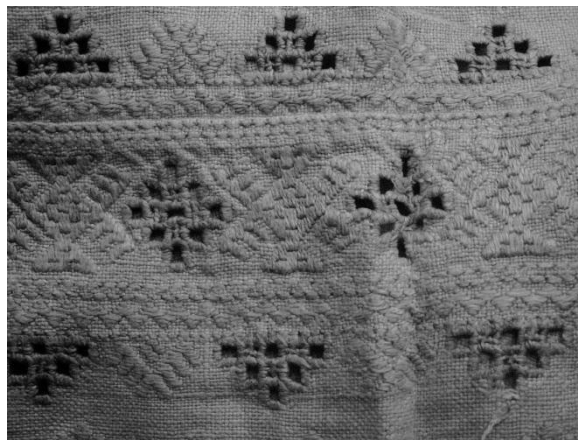
Малюнок 4

Візерунок сорочки з с. Піски теж виконаний однобічною штапівкою та прямою лічильною гладдю. Візерунок виконаний значно дрібніше, композиція орнаменту аналогічна попередньому зразку. Лист хмелю, вишитий трьома ступінчастими клинцями, за формою він значно простіший від попереднього. Вишивка розташована на рукаві, уставка і під поличчя оздоблені геометричним смуговим орнаментом з S-подібними мотивами.

Сорочки з орнаментом лиштвa хмельова зафіксовано в музеї НАП України, Роменському краєзнавчому музеї.

Виявлені орнаменти з приватної збірки аналогічні лиштві «миронка» та лиштві орловій. Перший зразок являє собою смуговий орнамент, поділений на квадрати із заповненням всередині мотивом, що нагадує зіркоподібний. Орнамент обрамляє безперервна зигзагоподібна лінія, візерунок вишито лиштвою. Смуговий орнамент вишито на уставці та підполиччі. Рукав сорочки оздоблено солярними знаками, розташованими в шаховому порядку.

Орнамент, ідентифікований як лиштва орлова, можна віднести до такого з певними застереженнями. Порівнюючи його зі зразком із вище згаданої праці, можна помітити деякі розбіжності. Орнамент з приватної збірки вишито лиштвою і вирізуванням, а зразок із монографії виконаний лише лиштвою. Але значна подібність цих двох візерунків, ритм, геометричні окреслення тощо дає вагомі підстави називати цей орнамент лиштвою орловою. Візерунок з приватної збірки оздоблює уставку та верхню частину рукава, весь рукав оздоблено рослинно-геометричним мотивом, який має назву «ляльки», «п'яні баби» [6, с. 64]. Мотив виконано лиштвою, вирізуванням та хрестиком, розміщується на рукаві в шаховому порядку. Дана сорочка походить із с. Лютецька Зіньківського р-ну Полтавської обл. З цього ж району походить ще один зразок лиштви, аналогічної орнаменту з с. Лютецька. Рукав заповнено в шаховому порядку мотивом «ляльки», застосовано вишивальні техніки: лиштва, вирізування, коса гладь (мал. 5).



Малюнок 5

Дослідження вишивки плечово-рукавного комплексу жіночих сорочок Полтавщини кін. ХІХ–поч. ХХ століть, огляд джерельної бази та аналіз типів і орнаментальних структур, а також художніх особливостей дало змогу зробити певні висновки.

Вишивка рукавів жіночих сорочок є яскравим явищем художньої культури Полтавщини. Зберігаючи в своїй основі загальні риси вишивки Середньої Наддніпрянщини, вишивка Полтавщини має багато локальних варіантів.

Оздоблення вишивкою плечово-рукавного комплексу постає як цілісне художнє явище, до формування якого спричинили народні

вишивальниці, творчість котрих характеризувалася індивідуальними рисами. Своєрідність вишивки на рукавах виявляється у специфіці образно-виражальних засобів. Їх визначає різноманітність мотивів композиційно-орнаментальних схем, колористичного вирішення (монохромія, поліхромія). Вишивка відображає найтипівіші риси, характерні для Полтавщини.

На підставі вивчення зібраних зразків, обстеження і аналізу великої кількості артефактів, досліджуючи різноманітні джерела, польові матеріали, стверджуємо, що досліджуваний предмет має безперечну етнографічну та історичну цінність. Традиційна орнаментика рукавів сформувалась як компонент полтавської сорочки протягом багатьох віків, а в кін. ХІХ–поч. ХХст. набула свого найбільшого розквіту.

Пишно орнаментована сорочка має особливе призначення, а саме – здійснює мистецьку функцію і народно звичаєву оберегову функцію. Композиція рукава є тридільною (святковий варіант), що сягає історичних часів язичництва та давньої руської державності.

Аналіз сорочок показує вміле використання тканин домашнього виробітку, ручнопрядених вишивальних ниток та ниток фабричного виробництва.

Для всієї Полтавщини були більш традиційними сорочки з плечово-рукавною вишивкою. Окремими зразками є сорочки з рукавним, плечовим та верхньорукавним комплексами вишивки. Детальний огляд вишитого плечово-рукавного орнаменту показує, що найпоширенішими є діагонально-геометричні та рослинно-геометричні візерунки.

Проведена характеристика орнаментально-виражальної системи показує одночасне співіснування геометричного та рослинно-геометричного орнаменту. Визначальною особливістю виконання є досконала розробка внутрішньої частини геометричних фігур різної конфігурації, компонування яких в різних композиційних схемах утворює величезну кількість варіантів за вишивальними техніками, кольоровою гамою.

Розгляд типології плечово-рукавних комплексів та орнаментальних структур свідчить про сталу популярність окремих мотивів, зокрема: ромбовидних, S-подібних, V-подібних, хрестовидних, зіркоподібних, деревовидних.

Унікальність вишивок жіночих сорочок вирізняється перевагою монохромної гами. Лише зрідка трапляються зразки з поліхромним трактуванням вишивки. Світлотіньове моделювання мотивів разом з рельєфними стібками вишивальної нитки створює вишуканий художній ефект. Всі ці ознаки дають підстави сказати, що традиція вишивки біллю на Полтавщині була більш поширеною, ніж в інших регіонах.

Вишивка рукавів при бідній монохромній гамі відзначається багатством вишивальних технік та різноманітністю декору, таких, як: пряма лічильна гладь, коса гладь, вирізування, виколювання, верхоплут,

курячий брід, зерновий вивід, штапівка, набирування.

Аналіз типів рукавів продиктував необхідність розподілу їх на такі основні комплекси вишивки: плечовий, рукавний, рукавно-плечовий, верхньорукавний.

Плечово-рукавний комплекс жіночої сорочки Полтавщини свідчить про багатство та самобутність орнаменту української вишивки, котра втілює майстерність і талант українського народу.

ВИКОРИСТАНІ ДЖЕРЕЛА

1. Білан М.С. *Український стрій: навчальний посібник* / М.С. Білан, Г.Г. Стельмащук. – Львів : Ін-т народознав. НАН України, Львівська академія мистецтв, Фенікс, 2000. – 325 с.
2. Білецька В. *Українські сорочки, їх типи, еволюція, й орнаментация* / В. Білецька // *Матеріали до українсько-руської етнології й антропології*. – *Наук. т-во ім. Т. Шевченка*. – Львів, 1929. – Т. XXI–XXII. – Ч. I. – С. 43–109.
3. *Вовк Хв. Студії з української етнографії та антропології* / Вовк Хв. – К. : Мистецтво, 1995. – 336 с.
4. Гайова Є. *Полтавська сорочка* / Є. Гайова // *Народне мистецтво*. – 2003. – № 1–2.
5. Захарчук-Чугай Р.В. *Українська народна вишивка. Західні області УРСР* / Р.В. Захарчук-Чугай. – К. : Наук. думка, 1988. – 190 с.
6. Кара-Васильєва Т.В. *Полтавська народна вишивка* / Т.В. Кара-Васильєва. – К. : Наук. думка, 1983. – 136 с.
7. Матейко К.І. *Український народний одяг* / К.І. Матейко. – К. : Наук. думка, 1977. – 224 с.
8. Павлуцький Г. *Історія українського орнаменту : з передмовою М. Макаренка* / Г. Павлуцький. – К., 1927. – 38 с.
9. Селівачов М.Р. *Лексикон української орнаментики* / М.Р. Селівачов. – К. : Арт, 2005. – 399 с.
10. Титаренко В. П. *Полтавська традиційна вишивка: минуле і сучасне (виховний аспект): навч. метод. посіб.* / В. П. Титаренко. – Полтава: Верстка, 2000. – С.4-10

*Гамалієнко Катерина
(Полтава, Україна)*

ВИШИВАНИЙ РУШНИК – НАЦІОНАЛЬНА ВИХОВНА ТРАДИЦІЯ УКРАЇНСЬКОГО НАРОДУ

Рушник! Він пройшов крізь віки, він і нині усимволізовує чистоту почуттів, глибину безмежної любові до своїх дітей, до всіх, хто не черствіє душою, він щедро простелений близьким і далеким друзям, гостям. Хай символ цей завжди сусідить у нашій добрій хаті як ознака великої любові і незрадливості.

(В. Скуратівський).

«Рушники, рушники, то моєї матусі роки» – співається у відомій пісні Миколи Свидюка. І це безперечно так, бо декоративно оформлені рушники – це віхи в житті кожної людини, кожного українця, тому вони мають велике національне, образно-символічне значення, а відтак – виховне.