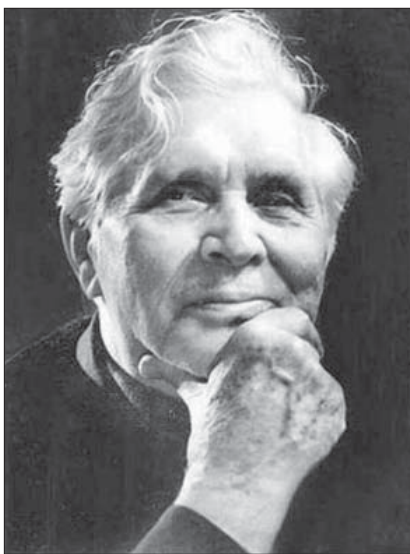


Сергій Шебеліст

ПАМ'ЯТНИК ТАРАСОВІ ШЕВЧЕНКУ В ПОЛТАВІ: МОНУМЕНТАЛЬНЕ ОДКРОВЕННЯ ІВАНА КАВАЛЕРІДЗЕ

Задум спорудити в Полтаві монумент Тарасові Шевченку виник на початку ХХ ст., коли в Україні розпочався процес увічнення постаті національного митця. Трохи пізніше цією ідеєю пройнялася не тільки полтавська інтелігенція, але й губернське земство, голова якого Михайло Токаревський у міру своїх сил просував українські цінності в громадсько-культурне життя краю. Ці прагнення підтримувала й Полтавська спілка споживчих товариств, що 1920 р. замовила художнику Михайлові Гаврилку створити бюст Т. Шевченка та виготовити форму для масового виробництва його залізобетонних погрудь. Митець виконав погруддя Кобзаря для Полтавського театру, однак до повсюдної «шевченкізації» Полтавщини справа не дійшла.

Від ідеї вшанувати Т. Шевченка не відмовилася і нова комуністична влада, яка прагнула використати постать «поета-революціонера» для своєї політико-ідеологічної легітимізації. Створити високий монумент із бетону запросили скульптора Івана Кавалерідзе, який перед тим, ще за правління гетьмана Павла Скоропадського, спорудив подібний пам'ятник поетові в Ромнах (тоді Полтавської губернії, а нині Сумської області). Власне, його Кавалерідзе й узяв за зразок для свого полтавського дітища, надавши йому стильових рис конструктивізму й кубізму. Пам'ятник із гаслом «...і вражою, злою кров'ю волю окропіте» мали звести в Полтаві «під дату», до



Скульптор І. Кавалерідзе

восьмої «революційної» річниці, в жовтні 1925 р. У березні все вже було готове, проте відкриття монумента затягувалося, оскільки в СРСР запанував метод соціалістичного реалізму, котрий був, м'яко кажучи, не дуже прихильним до «незрозумілих» кубізмів і конструктивізмів. Тому поки компартійні функціонери гальмували справу, І. Кавалерідзе зробив точну копію бетонного Кобзаря, якого спорудили в Сумах. Це, можливо, спонукало полтавців заворушитись і нарешті встановити в березні 1926 р. оригінальний пам'ятник поетові – навпроти архітектурної перлини Полтави, будівлі колишнього губернського земства. Там із 1906 р. діяв історико-природничий музей, за



Пам'ятник Т. Шевченку в Ромнах

більшовиків перетворений у Центральний пролетарський музей (нині Полтавський краєзнавчий).

«Що собою являло відкриття? Натопв був величезний, зібралися люди з Полтави й навколишніх сіл. І коли під мелодію «Заповіту», яку написав Гордій Гладкий, із пам'ятника зняли покривало, кількатисячний хор почав співати. Усі, хто тоді приїздили в Полтаву, були співучими людьми і знали творчість Шевченка, – розповідає завідувачка науково-дослідного відділу етнографії Полтавського краєзнавчого музею Галина Галян. – Особливість пам'ятника полягає в тому, що постать Шевченка наче виростає із землі, а сам поет сидить на узвишші. Думаю, що Кавалерідзе не випадково зробив прив'язку до місця в центрі старої Полтави, адже Шевчен-



Пам'ятник Т. Шевченку в Полтаві

ко, ймовірно, бував там, коли йшов малювати Хрестовоздвиженський монастир і хату Котляревського. Припускаю, що свідомим було й розташування пам'ятника навпроти будівлі колишнього губернського земства, котре скульптор розглядав як Парфенон».

Хоч, як пізніше показала історія, доля полтавського Кобзаря не була легкою: під час окупації міста нацисти, не заглиблюючись у подробиці, ледве не знищили монумент, переплутавши Т. Шевченка з ворожим їм комуністичним вождем В. Леніним. Та й у повоєнний час пошкоджений пам'ятник українському поетові, з якого стирчали шматки арматури, не був у великій пошані. Радянська влада не поспішала його відновлювати не тільки через те, що Полтава начебто прихильно зустріла гітлерівську армію, а й тому, що сам стиль виконання, за словами Микити Хрущова, був незрозумілий народові. Відтак керівник Радянської України,

який приїжджав у місто в жовтні 1947 р., запропонував залишити пам'ятник як промовисте свідчення нацистського вандалізму і спорудити натомість щось схоже на бронзового київського Кобзаря (спогади про цей сюжет залишив колишній головний зодчий Полтави Лев Вайнгорт у книзі «Записки провінційного архітектора», де є невеличкий розділ «Зустріч із Хрущовим»). Новий «правильний» монумент поетові в Полтаві так і не звели, проте і старий близько десяти років не поспішали реставрувати, а його сумського «брата-близнюка» у процесі боротьби з формалізмом у мистецтві взагалі демонтували в 1960-х рр. Намагаючись урятувати полтавське дітище, І. Кавалерідзе пропонував замінити його на бронзовий відповідник і навіть виділив на це із власної кишені

100 тисяч карбованців. Однак, на щастя, автентичного конструктивістсько-кубістичного Кобзаря таки вдалося вберегти. Можливо, не останню роль у цій справі відіграв один із місцевих компартійних «босів» Максим Оніпко. Він не був геть позбавлений українських сентиментів і сприяв відновленню пам'ятника, який І. Кавалерідзе на схилі років назвав одним із трьох своїх найбільших творчих одкровенень. Два інші – це монументи княгині Ользі в Києві й Артему в Бахмуті (нині Артемівськ Донецької області).

Незважаючи на те, що Т. Шевченка добре вписали в радянський ідеологічний контекст, він так і не став для системи справді «своїм».

Його вшановували радше ритуально, ніж за покликом серця. Квіти біля підніжжя монумента можна було побачити хіба що 9 березня, у день народження поета, або після завершення наукової конференції з гуманітарних питань. Тоді як з'являтися поблизу пам'ятника в день перепоховання Т. Шевченка, 22 травня, було категорично заборонено й небезпечно, за чим пильно стежило недремне око радянської спецслужби. Послаблення ідеологічного пресингу й тотального контролю відбулося тільки наприкінці 1980-х – на початку 1990-х, коли Україною прокотилася нова хвиля національного відродження (саме біля пам'ятника поетові в травні 1990 р. відбувся перший несанкціонований мітинг на честь голови Директорії та головного отамана Армії УНР Симона Петлюри). Здобуття незалежності зробило нормою зустрічі й офіційні урочистості біля Кобзаря, який залишається потужним символом невитравного українського духу Полтави й одним із найцікавіших монументів міста.