

ках структури посівів, врожайності, застосуванні добрив, спеціальної техніки обробітку ґрунту, досконаліших систем землеробства.

Джерела та література:

1. Вергунов В.А. Розвиток сільського господарства Полтавщини в період скасування кріпосництва /Вергунов В.А., Коваленко Н.П., Сайко О.В.; під ред. В.А. Вергунова. – К.: Нора-прінт, 1998. – 144 с.
2. Рклицкий М.В. Земля и земельные отношения в Полтавщине. Статистические заметки по земельному вопросу/Рклицкий М.В. – 2-е изд., Полтава, 1917. – 56 с.
3. Свод данных о состоянии сельского хозяйства в Полтавской губернии (по сообщениям корреспондентов) за 15 лет (1886-1900).- Полтава.: Изд-ие Полтав. Губ. Земства, 1904. – 210 с.
4. Статистический справочник по Полтавской губернии на 1917 год. Полтава, Стат. Бюро Полт. Губ. Земства, 1917. – 239 с.

УДК 316.362(477.53):911.3:30

Федій Олександр Анатолійович

*к.геогр.н.,
доцент кафедри географії та
методики її навчання
Полтавського національного
педагогічного університету
імені В.Г. Короленка
(м. Полтава)*

СУСПІЛЬНО-ГЕОГРАФІЧНІ АСПЕКТИ ФОРМУВАННЯ СІМЕЙНО-ШЛЮБНОЇ СТРУКТУРИ НАСЕЛЕННЯ ПОЛТАВЩИНИ

Стаття присвячена проблемі вивчення демографічних фактів та процесів, зокрема, сімейно-шлюбній структурі населення Полтавської області. Розкриті поняття «сім'я», «шлюб», «сімейно-шлюбна структура», дана характеристика сучасним видам шлюбних відносин у різних країнах. При цьому головну увагу приділено важливості формуванню знань про сім'ю як до найбільш сталого і гнучкого соціального інституту в умовах світових глобальних перетворень та української демографічної кризи.

Ключові слова: сім'я, шлюб, сімейно-шлюбна структура населення.

Географія висвітлює широкий спектр тем, які характеризують просторові закономірності життєдіяльності населення світу, України та окремих регіонів. У зв'язку із трансформаційними процесами в демографічній складовій українського суспільства актуальним та вкрай необхідними є розуміння багатьох процесів: відтворювальних, міграційних, структурно-динамічних тощо. Для збереженні морального, психологічного, фізично здорового стану молодіважливу роль відіграють знання про сімейно-шлюбну структуру населення. Сімейно-шлюбна структура населення України та її окремих регіонів, зокрема, Полтавської області, є однорідною. На відміну від глобальних тенденцій та світових процесів, які вирізняються різнобарвністю, відносини між чоловіком і жінкою в Україні мають усталений характер. Значний інтерес до вивчення сім'ї та шлюбних відносин в Полтавській області зумовлений демографічною кризою.

Важливість відомостей про шлюб та сім'ю пов'язана зі становленням молодих людей у суспільстві, їхньою життєдіяльністю. Саме від них залежать показники шлюбності та розлучуваності, що безпосередньо відображається на природному русі в державі. У географів вивчення цих демографічних процесів відображені у роботах Г. М. Анісімової, Й. Й. Молнар, Д. С. С. Молнар [1], І. І. Гудзеляк [2], Ф. Д. Заставного [5] та О. М. Топузова, Т. Г. Назаренко, Л. В. Тименко [8]. Сімейно-шлюбна структура населення світу та України, особливості функціонування різних типів сімей і важливість їх планування необхідні для розуміння демографічних фактів у нерозривному зв'язку із соціальними, економічними, політичними, екологічними процесами з огляду власних та суспільних інтересів.

Шлюб і сім'я – історично змінні соціальні явища, становлення яких є відображенням природних і суспільних процесів. Шлюб (від слов'янського «слюб» – з'єднання по любові) – історично зумовлена, санкціонована й регульована суспільством форма взаємин між чоловіком і жінкою, яка визначає їхні права і обов'язки щодо одне одного й щодо дітей. Для демографії шлюб цікавий як фактор створення сім'ї та народження дітей. Він є основою однієї з якісних характеристик населення, відображає так звану його сімейно-шлюбну структуру. Ця структура будується за даними переписів або мікропереписів, тобто є моментною властивістю. У поєднанні із статеву, вікову, національною характеристиками з'являється повна демографічна картина про населення, що є об'єктом аналізу і можливого прогнозування.

Знання про сімейно-шлюбну структуру населення необхідне для кращого розуміння процесів формування і розпаду родин, тенденції у народжуваності, смертності, відтворення населення в цілому. Адже, як і будь-яка інша моментна демографічна структура, розподіл населення

за сімейно-шлюбним станом, з одного боку, відбиває в собі минулу динаміку демографічних процесів (не тільки шлюбності і розлучуваності, але і народжуваності, і смертності, а також міграції), а з іншого, – дозволяє прогнозувати їхню динаміку, можливі зміни в майбутньому [9].

Важливо зазначити, що демографія традиційно цікавиться не стільки юридичною формою шлюбу як узаконеного союзу чоловіка і жінки, скільки фактичним шлюбом. Головним є наявність дійсних і ефективних шлюбних відносин незалежно від того, чи зареєстрований шлюб відповідно до прийнятих в тій або іншій країні правил і законів чи ні. Разом з тим демографію не може не цікавити й юридична форма шлюбу, оскільки з цим поняттям пов'язане таке явище, як позашлюбна народжуваність.

Існують різні види або форми шлюбу, під якими розуміють конкретні варіації шлюбних союзів. В них вступають або вступали чоловіки і жінки. Формування шлюбних відносин відбувалося у тривалому історичному періоді: від відсутності шлюбу і сім'ї до сучасних форм шлюбних контрактів.

Першою формою взаємостосунків між чоловіком і жінкою був проміскуїтет, тобто неупорядковані статеві зв'язки, при якому кожна особа, як жінка, так і чоловік, могли вступати у близькі стосунки зі всіма членами гурту. З часом з'явилася ендогамія, коли в статеві стосунки вступали представники одного роду, яка стала наступницею неупорядкованості стосунків. Одним з регуляторів статевого життя людей стала релігія, яка змогла визначити основні правила, норми життя людей, що потім переросло в екзогамію. При ній відбувалися систематичні статеві зв'язки між представниками різних родів, а початковою формою екзогамного шлюбу був груповий шлюб. Поступово групова сім'я і шлюб стали трансформуватися в парну сім'ю. Вона об'єднувала тільки одну подружню пару. Від парного шлюбу суспільство перейшло до нових сучасних форм шлюбу та сім'ї.

Згідно з рекомендаціями Статистичної комісії ООН виділяють наступні категорії шлюбного стану, або шлюбного статусу: 1) особи, які ніколи не перебували у шлюбі; 2) особи, які перебувають у шлюбі і живуть разом; 3) вдови чи вдівці (не набрали новий шлюб); 4) розведені (не набрали новий шлюб); 5) особи, які перебувають у шлюбі, але не живуть разом; 6) випадки, які неможливо класифікувати. Ці шість категорій шлюбного стану враховуються демографічною статистикою більшості країн.

Сім'я є більш складною системою відносин, ніж шлюб, оскільки вона, як правило, об'єднує не тільки подружжя, але й їх дітей, а також інших родичів та близьких. Дані про кількість шлюбів визначають на основі їх реєстрації державними органами. Але в багатьох регіонах світу шлюби можуть бути створені за місцевими звичаями чи церков-

ними обрядами. Останні три-чотири десятиліття в країнах Північної та Латинської Америки, Західної Європи, а також у країнах колишнього СРСР, загального визнання набуває «вільний союз», який називають і «громадянським шлюбом», і «позашлюбним союзом», і «консесуальним шлюбом». Так званий феномен співжиття (конкубінат або конкурбінат) передбачає сексуальні стосунки, але не зобов'язує людей одружуватися, офіційно закріплювати свій сімейний статус. У зареєстрованому шлюбі особи набувають статусу «чоловік» і «дружина», а у союзах, описаних вище, осіб можуть називати «співмешканець» (нагадує поліцейську статистику), «бойфренд» (нагадує молодіжний сленг і вживається у шоу-програмах, але у дослівному перекладі стосується лише чоловіків). Співжиття має багато загроз для майбутнього суспільства, однією з яких є відсутність відповідальності за створення сім'ї як основи формування цінностей людських відносин. Розлучення стало більш поширеним способом вирішення серйозних конфліктів між подружжям. Можливість вільного розірвання стосунків між суб'єктами особливо негативно відображається на вихованні дітей, їхньому майбутньому щодо психологічного, морального, матеріального стану.

З іншого боку нормою стає серійна моногамія, тобто повторні шлюби після розлучення. Проте серійна моногамія спричинює наростання інституційної кризи сім'ї, наслідки якої загрозливо проявляються в сучасній динаміці демографічних процесів. Важливим ешлюбний стан (статус), під яким розуміють положення індивіда по відношенню до інституту шлюбу, що визначається у відповідності до звичаїв або правових нормам тієї чи іншої країни.

Співжиття та серійна моногамія дають підстави розглядати сім'ю в сучасному світі, особливо в розвинених країнах, як «бізнес-проект», при якому стосунки між чоловіком і жінкою є нестійкими, мінливими, одномоментними. Нічого поганого не має в тому, що шлюб стає рівноправним, добровільним, вільним від примусу і тиску з боку, наприклад, батьків, але матеріальний розрахунок при виборі партнера у більшості випадків є домінуючим. Сім'я стає «одноразовою забавкою», яку легко можна замінити іншим «споживчим товаром» в особі чоловіка чи жінки. Більшість негативних процесів у шлюбних відносинах пов'язані із розширенням, так званих, «прав» чоловіків і жінок, їхнім вільним вибором між особистим і сімейним життям, індивідуальним та суспільним інтересом в інтимному житті, хоча одночасно відбувається і забезпеченість рівних можливостей професійного та духовного зростання. Важливий вплив на сутність сім'ї здійснили зміна пріоритетів у моральних цінностях сучасного суспільства, суперечність між коханням і обов'язком у подружніх стосунках.

Україна за останні десятиліття наслідує загальноєвропейські тенденції сімейно-шлюбних відносин. Аналіз ситуації в Полтавській області виявив саме такі закономірності, для яких характерні спад активності заключення шлюбів. За даними Головного обласного управління статистики в Полтавській області динаміка шлюбів та розлучень в регіоні є циклічною. Як видно з графіка, в окремі роки спостерігаються сплески як реєстрування шлюбів, так і розлучень (рис. 1). Серед факторів можна виділити як матеріальне становище сімей, так і зменшення ролі офіційного укладання шлюбу. Цікавим є графік шлюбного «приросту» в сім'я Полтавщини. Низький приріст припадає на високосні роки.

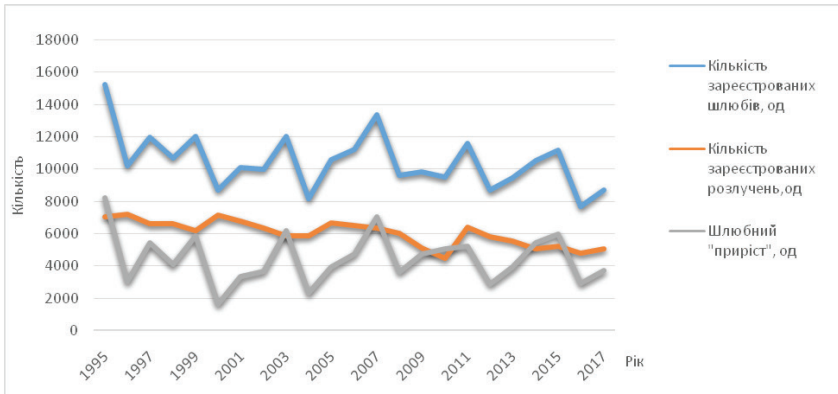


Рис. 1. Динаміка кількості шлюбів та розлучень в Полтавській області в період з 1995 року по 2017 рік [побудовано за даними Головного обласного управління статистики в Полтавській області за 2017 рік]

Для покращення ситуації, спрощення процедури реєстрації шлюбів Міністерство юстиції України запровадило на Полтавщині пілотний проект «Шлюб за добу». Він дає змогу нареченим самостійно обрати зручний для них дату, час та місце реєстрації шлюбу. Для того, щоб скористатися послугою експрес-одруження молодят достатньо зробити кілька простих кроків:

1. Звернутися до організатора шлюбної церемонії:
 - у Полтаві – Полтавський міський будинок культури або Полтавська державна аграрна академія;
 - у Кременчуці – Центр культури, спорту та дозвілля «Нафтохімік» ПАТ «Укртатнафта».
2. Обрати час і місце проведення реєстрації шлюбу;
3. Укласти відповідний договір з організатором;
4. Прийти на весілля.

Станом на 6 серпня 2018 року в Полтавській області 580 пар (382 пари в Полтаві та 198 пар у Кременчуці) зареєстрували шлюб у рамках пілотного проекту.

Шлюб майже завжди об'єднує двох осіб протилежної статі, проте в багатьох країнах за останні роки відбулися радикальні зміни у законодавстві щодо легалізації інших, як кажуть, нетрадиційних видів гомосексуального шлюбу. Багато гомосексуальних чоловіків та жінок живуть стабільними парами. Нинішній рівень технологій штучного запліднення робить можливим для жінок і чоловіків мати дітей і без гетеросексуальних контактів. В деяких країнах можна навіть формально «одружитися», хоча такі церемонії й непередбачені законом. З кожним роком географія нетрадиційних гомосексуальних шлюбів зростає.

Полтавщина достойно відреагувала на спотворення сімейних цінностей представниками ЛГБТ-спільнот у червні 2018 року. На ходу «Всі разом – за сім'ю» в місті Полтаві вийшло майже 2000 осіб. Головною метою організаторів ходи називають виховання нового покоління у традиційній родині, ідеї християнської родини. Організована хода не лише несла прапори та плакати, а й закликала долучатися з гаслами «Ні – гей-парадам в Україні», «Не будь байдужим, бо вони прийдуть в твоє місто», «Майбутнє – за традиційними сім'ями» та гаслами на кшталт «Таго, мама, я – щаслива сім'я».

Українському суспільству вкрай необхідне виховання дітей для подолання проблеми депопуляції населення держави. В основі знань про сімейно-шлюбну структуру населення України повинна бути інформація про вступу у шлюб з метою створення сім'ї. Так, головними є умови: 1) згода майбутнього подружжя на укладення шлюбу, його реєстрацію, 2) шлюбне повноліття майбутнього подружжя, 3) дотримання принципу моногамії, 4) відсутність спорідненості між майбутнім подружжям, що є важливим для процесу відтворення здорового покоління, 5) психічне здоров'я осіб. До Сімейного кодексу України у березні 2012 року були внесені зміни, внаслідок чого шлюбний вік для чоловіків і жінок став 18 років. Закон України № 4525-VI мотивований необхідністю прийняття такого рішення тим, що відповідно конвенції ООН про права дитини людина досягає інтелектуальної і психологічної зрілості лише у 18 років. Нові зміни торкнулися також і мінімального шлюбного віку, необхідність у якому може виникнути в особливих випадках. Так, молоді особи можуть одружитися не у 14, а у 16 років[3].

Підрастаюче покоління повинне усвідомлювати, що поряд із правовою відповідальністю, найважливішим при створенні сім'ї є виховування духовної чистоти, дотримання у майбутньому моральних норм, що є гарантом здоров'я, стабільності, міцності у відносинах між подружжям.

Питання про сутність, роль сім'ї у суспільстві хвилюють людську думку з найдавніших часів. Посилення в останні десятиріччя інтересу соціологів, демографів, психологів до проблем відтворення населення у багатьох європейських країнах, зокрема в Україні, викликане рядом причин. Одна з них – зміна типу репродуктивності сім'ї: багатодітний тип сім'ї витісняється середньодітним і, ще частіше, малодітним. Так, більш як половина всіхполтавських сімей має одну дитину або взагалі не має дітей, а сім'ї з двома чи трьома дітьми значно скоротилися. Шлюбність не є обов'язковою умовою високих показників народжуваності, бо частина дітей народжується в умовах позашлюбного співжиття. Але для українського суспільства все-таки важливо виховувати у дітей почуття відповідальності за виконання своїх сімейних обов'язків. Саме від ставлення молоді до сім'ї залежать позитивні показники народжуваності і природного приросту, чого бракує сьогодні Україні.

Джерела та література

1. Анісімова Г. М. Географія населення: курс лекцій / Г. М. Анісімова, Й. Й. Молнар, Д. С. С. Молнар. – Ужгород : СП «ПоліПрінт», 2012. – 212 с.
2. Гудзеляк І. І. Географія населення: Навчальний посібник І. І. Гудзеляк. – Львів : Видавничий центр ЛНУ ім. Івана Франка, 2008. – 307 с.
3. Закон України Про внесення змін до Сімейного кодексу України щодо підвищення шлюбного віку, 2012. [Електронний ресурс] – Режим доступу: http://search.ligazakon.ua/l_doc2.nsf/link1/T124525.html
4. Заставецька О. В. Географія населення України. Навчальний посібник / Заставецька О. В., Заставецький Б. І., Ткач Д. В. – Тернопіль, 2003. – 304 с.
5. Заставний Ф. Д. Географія України [Текст] / Федір Дмитрович Заставний. – Львів : Світ, 1990. – 360 с.
6. Легалізація одностатевих шлюбів у країнах світу. Довідка [Електронний ресурс] – Режим доступу: https://www.lgbt.org.ua/news/show_722/
7. Сім'я як важливий соціальний феномен. 2010. [Електронний ресурс] – Режим доступу: <http://textbooks.net.ua/content/view/7253/46/>
8. Топузов О. М. Економічна і соціальна географія світу : Підруч. для 10 кл. загальноосвіт. навч. закл. (профільн. рівень) [Текст] / О. М. Топузов, Т. Г. Назаренко, Л. В. Тименко. – К. : Педагогічна думка, 2009. – 304 с.
9. Топчів О. Г. Основи суспільної географії: Навчальний посібник [Текст] / Олександр Григорович Топчів. – Одеса: Астропрінт, 2001. – 560 с.
10. Федій О. А. Застосування картографічного методу при вивченні демографічних фактів і процесів [Текст] / О. А. Федій, А. М. Василенко // [зб. стат. рег. наук. конф. «Географія на Полтавщині: сучасний стан і перспективи розвитку», 5 квіт. 2012 р.]. – Полтава : ПНПУ імені В. Г. Короленка, 2012. – С. 84–88.
11. Федій А. А. Семейно-брачная структура населения мира в школьной географии Украины / А. А. Федий // Проблемы на географията (Problems of geography), 4, 2017. – Българска академия на науките (Bulgarian academy of sciences), Sofia, 2017. – С. 93–103.

РОЗДІЛ II. ОСВІТА В ІСТОРИЧНІЙ РЕТРОСПЕКТИВІ

УДК 37.014 (477.53) «1914-1921»

Булава Леонід Миколайович

*к.геогр.н.
доцент кафедри
географії та методики її навчання
Полтавського національного
педагогічного університету імені
В.Г. Короленка
(Полтава)*

Мащенко Ольга Миколаївна

*к.п.н., доцент кафедри
географії та методики її навчання
Полтавського національного
педагогічного університету імені
В.Г. Короленка
(Полтава)*

ВИКЛАДАЧІ ІСТОРІЇ Й ГЕОГРАФІЇ ПОЛТАВСЬКОГО УЧИТЕЛЬСЬКОГО ПЕДАГОГІЧНОГО ІНСТИТУТІВ ТА ІСТОРИКО- ФІЛОЛОГІЧНОГО ФАКУЛЬТЕТУ (1914 – 1921 РОКИ)

Схарактеризовані особливості історичної та географічної освіти при підготовці вчителів у Полтавському учительському інституті (09.1914 – 11.1919) Педагогічному інституті (12.1919 – 04.1921), а також на історико-філологічному факультет, який планувався як підрозділ Полтавського університету (10.1918 – 04.1921). Укладені наукові біографії провідних викладачів історії та географії.

Ключові слова: *Полтавський учительський інститут, Полтавський педагогічний інститут, Полтавський університет; історична освіта; Історико-філологічний факультет; полтавське товариство «Просвіта»; Тарасов Василь Никифорович; Лисогорський Федір Васильович; Булдовський Олександр Теофілович; Дучинський Антонін Філаретович.*

Полтавський учительський інститут створений за розпорядженням міністра освіти Російської імперії з 1.07.1914. Безпосередньо