

**МІНІСТЕРСТВО ОСВІТИ І НАУКИ УКРАЇНИ
ПОЛТАВСЬКИЙ НАЦІОНАЛЬНИЙ ПЕДАГОГІЧНИЙ
УНІВЕРСИТЕТ ІМЕНІ В. Г. КОРОЛЕНКА**

ЕКОНОМІКА ДОМОГОСПОДАРСТВА

**НАВЧАЛЬНО-МЕТОДИЧНИЙ ПОСІБНИК
ДЛЯ ОРГАНІЗАЦІЇ ПРАКТИЧНИХ ЗАНЯТЬ ТА САМОСТІЙНОЇ
РОБОТИ СТУДЕНТІВ
З НАВЧАЛЬНОЇ ДИСЦИПЛІНИ**

для студентів усіх спеціальностей денної та заочної форми навчання

**Полтава
2021**

УДК 64(075.8)
Н15
Е45

Рекомендовано до видання ученою радою Полтавського національного педагогічного університету імені В. Г. Короленка 30 серпня 2021 р., протокол № 13.

Рецензенти:

Яковенко Л. І., доктор економічних наук, професор, професор кафедри політекономії Полтавського національного педагогічного університету імені В. Г. Короленка;

Артюх-Пасюта О. В., кандидат економічних наук, доцент, доцент кафедри правознавства та фінансів Полтавського інституту економіки і права ЗВО «Відкритий міжнародний університет розвитку людини «Україна».

Н15 **Економіка домогосподарства :** навч.-метод. посіб. для
Е45 організ. практ. занять та самост. роботи студентів з навчальної дисципліни (для студентів усіх спеціальностей денної та заочної форми навчання) / уклад. Т. А. Непокупна. – Полтава : ПНПУ імені В. Г. Короленка, 2021. – 70 с.

Навчально-методичний посібник підготовлено на основі програми курсу «Економіка домогосподарства», містить навчальну програму курсу, структуру навчальної дисципліни, питання для обговорення, питання для самостійного опрацювання, практичні завдання, теми рефератів, словник-довідник термінів і понять до кожної теми, список використаної і рекомендованої літератури, орієнтовні тестові завдання та перелік питань для підсумкового контролю.

Для студентів для студентів усіх спеціальностей денної та заочної форми навчання.

УДК 64(075.8)

© Т. А. Непокупна, 2021 рік

© ПНПУ імені В. Г. Короленка, 2021 рік

ВСТУП

Серед економічних суб'єктів національної економіки домогосподарство є ключовим учасником економічних процесів, а економіка домашнього господарства є первинною і найпростішою формою економічного життя соціуму. Вивчення потенціалу і стимулювання діяльності домогосподарств стає важливою умовою динамічного розвитку національної економіки.

Активна роль домогосподарств у національній економіці визначається тим, що вони опосередковують всі соціально-економічні відносини; виступають важливим чинником перерозподілу доходів; є базовим споживачем на товарному ринку; формує пропозицію на ринку праці; є важливим джерелом накопичення капіталу; є господарюючим суб'єктом, основна функція якого полягає у створенні економічних умов відтворення і розвитку людини тощо. Для реалізації усього вищезазначеного домогосподарства вступають у відносини з іншими економічними суб'єктами – фірмами і державою.

Окрім економічної науки домогосподарство вивчають інші науки, які аналізують поведінку людини і груп людей: філософія, соціологія, історія, психологія, маркетинг, менеджмент, право, культурологія та ін. Ці науки демонструють як особливості підходів до пояснення поведінки домогосподарства у кожній зі сфер його життєдіяльності, так і їх схожість. Міждисциплінарність сприяє збагаченню процесу дослідження домогосподарства та його результатів, допомагає пояснити явища і процеси, які супроводжують стан та розвиток домогосподарства відповідно до використовуваних методологій.

Предметом дисципліни «Економіка домогосподарства» є взаємозв'язки між економічною та соціальною поведінкою домогосподарств під впливом економічних та неекономічних факторів розвитку суспільства.

Мета вивчення навчальної дисципліни: формування у бакалаврів комплексних знань взаємозв'язків між економічною та соціальною поведінкою домогосподарств під впливом економічних та неекономічних факторів сучасного розвитку суспільства.

Передумови для вивчення навчальної дисципліни: опанування дисципліни передбачає наявність у здобувачів вищої освіти базової підготовки із циклу гуманітарних, соціально-економічних навчальних дисциплін: «Економічна теорія», «Історія економіки та економічної думки», «Вища математика», «Політологія», «Соціологія», «Менеджмент» та ін.

Очікувані результати навчання з дисципліни:

1. Знати основні теоретичні напрями дослідження діяльності суб'єкта економіки – домогосподарства; його місце, роль та функції в економічній системі.
2. Пояснювати особливості економічної поведінки домогосподарства у сферах виробництва, споживання і заощадження.
3. Ілюструвати проблеми функціонування домогосподарств з позицій класичного, неокласичного та інституціонального аналізу.

4. Аналізувати результати економічного моделювання потоків доходів і витрат домогосподарства.
5. Упорядковувати чинники раціонального економічного вибору домогосподарств.
6. Передбачати ситуації досягнення прийнятного рівня і якості життя домогосподарств з урахуванням сучасних економічних умов.
7. Пропонувати напрями державної соціальної політики щодо життєдіяльності домогосподарств.

Критерії оцінювання результатів навчання з дисципліни:

| Сума балів, накопичених студентом у процесі вивчення навчальної дисципліни | Рівень досягнення студентом запланованих результатів навчання з навчальної дисципліни |
|---|---|
| 90-100 | Студент має повні, глибокі знання дисципліни, вміє робити висновки, узагальнення, знаходити інформацію та аналізувати її, самостійно користуватися різними джерелами інформації, ставити і розв'язувати проблемні завдання, дискутувати, відстоювати власну думку. Студент демонструє високий рівень досягнень кожного із запланованих результатів: знає основні теоретичні напрями дослідження діяльності суб'єкта економіки – домогосподарства, його місце, роль та функції у сучасній економіці; пояснює особливості економічної поведінки домогосподарства у сферах виробництва, споживання і заощадження; ілюструє проблеми домогосподарства з позицій класичного, неокласичного та інституціонального аналізу; аналізує результати економічного моделювання потоків доходів і витрат домогосподарства; упорядковує чинники раціонального економічного вибору сімейних домогосподарств; передбачає ситуації досягнення прийнятного рівня і якості життя домогосподарств з урахуванням сучасних економічних умов; пропонує напрями державної соціальної політики щодо життєдіяльності домогосподарств |
| 75-89 | Студент правильно відтворює навчальний матеріал, має базові теоретичні знання з дисципліни, вміє наводити приклади на підтвердження певних думок. Студент демонструє достатній рівень досягнень за запланованими результатами: визначає сутність економічних категорій; знає основні теоретичні напрями дослідження суб'єкта економіки – домогосподарства; пояснює особливості економічної поведінки домогосподарства у сферах виробництва, споживання і заощадження; виокремлює чинники раціонального економічного вибору сімейних домогосподарств; моделює ситуації досягнення прийнятного рівня і якості життя домогосподарства з урахуванням сучасних економічних умов; знає напрями державного регулювання діяльності домогосподарств у рамках соціальної політики |
| 60-74 | Студент знає основний програмний матеріал у межах поставлених питань, але в його знаннях є очевидні прогалини, він припускається суттєвих помилок. Студент виявляє недоліки в |

| | |
|--------------|--|
| | системі та формі викладення теоретичних економічних положень, помиляється у формулюванні спеціальних термінів, визначенні причинно-наслідкових зв'язків тощо |
| 35-59 | Студент відтворює частину навчального матеріалу з допомогою викладача, демонструє незадовільний рівень досягнень за запланованими результатами. |
| 0-34 | Студент не має уявлення про предмет дисципліни. Повне незрозуміння структури дисципліни |

Методи навчання, методи та засоби контролю результатів навчання:

– форми: лекції (традиційна, проблемна, мультимедійна, інтерактивна, із застосуванням опорних конспектів, лекція-дискусія, лекція-діалог, лекція-бесіда, лекція-провокація); практичні заняття; самостійна робота студентів (аудиторна, позааудиторна, науково-дослідна робота студентів); консультації;

– методи: а) *за характером навчально-пізнавальної діяльності студентів*: проблемного навчання (проблемного викладення матеріалу, групового вирішення проблемних задач); частково-пошуковий (евристичних запитань, проєктів); дослідницький (наукові доповіді, наукові повідомлення, реферати); б) *за методичними прийомами*: вербальні (розповідь, пояснення, бесіда, діалог, дискусія); ілюстративно-демонстраційні (ілюстрування, демонстрування); прикладні (практичні завдання, метод кейс-стаді); інтерактивні (малі групи, «мозковий штурм» тощо);

– засоби діагностики результатів навчання: контроль засвоєння теоретичних знань (усне опитування на практичних заняттях, виконання письмових завдань, виконання тестових і контрольних завдань, виконання ІЗ); контроль за самостійною роботою студентів (усне опитування на практичних заняттях, виконання письмових завдань, виконання тестових і контрольних завдань, виконання ІЗ); підсумковий контроль знань (залік).

Програма навчальної дисципліни:

Змістовий модуль 1. Економіка домогосподарств

Тема 1. Економіка домогосподарства: предмет і методологія дослідження

Предмет і методи курсу «Економіка домогосподарства». Домогосподарство як міждисциплінарна категорія. Сімейне і несімейне домогосподарство. Класифікація домогосподарств.

Еволюція уявлень про домогосподарство. «Домострой» Ксенофонта Афінського. Марксистський аналіз сімейного домогосподарства. Традиційна економічна теорія домогосподарства. Концепція нової економіки сім'ї (домогосподарства) Г. Беккера. Інституційний підхід до аналізу сімейного домогосподарства. Сучасні концептуальні підходи до дослідження сімейного домогосподарства: парадигма модернізації і парадигма кризи сім'ї.

Тема 2. Домогосподарство як економічний суб'єкт

Особливості господарської діяльності домогосподарства в різні історичні епохи: доіндустріальне, індустріальне та постіндустріальне суспільство.

Сімейне і несімейне домогосподарство як споживач і виробник товарів та послуг. Домогосподарство як постачальник економічних ресурсів.

Економічна сутність шлюбу. Теорія призначення. «Правила гри» у шлюбі. Шлюб як контракт. Сім'я як інвестиційний проект.

Раціональна поведінка людей у шлюбі. Фундаментальні питання того, хто вступає у шлюб. Витрати шлюбу: втрата (ціна) незалежності; витрати прийняття рішення; витрати неотримання товару тощо.

Вигоди шлюбу. Суспільні блага сім'ї. Ефективність домашнього виробництва. Переваги порівняльної ефективності продуктивності.

Життєвий цикл сім'ї і домогосподарства і економічна поведінка.

Тема 3. Домогосподарство у ринковій економічній системі

Домогосподарство у моделі кругооборота ресурсів, продуктів і доходів. Ринок ресурсів. Фінансовий ринок. Ринок продуктів.

Мікроекономічні основи поведінки домогосподарств на ринку товарів і послуг. Споживча поведінка домогосподарств. Обмеженість сімейного бюджету. Максимізація корисності домогосподарства. Гранична корисність, загальна корисність. Криві байдужості.

Система функцій сімейного домогосподарства. Сім'я як виробник людського капіталу. Діти як специфічні економічні блага: витрати і вигоди. Витрати виховання дітей. Фактори, що впливають на попит на дітей.

Влада і відповідальність в сімейному домогосподарстві: джерела влади, прийняття рішень, планування. Фактори влади. Типи прийняття сімейних рішень. Сфери для прийняття сімейних рішень. Принципи сімейного управління. Причини конфліктів. Домашній менеджмент і його функції.

Роль домогосподарств у розвитку ринкових відносин. Доходно-майновий потенціал (багатство) домогосподарства.

Тема 4. Домогосподарство в економіці невизначеності (економіка виживання)

Стан домогосподарства в економіці невизначеності. Поведінкові реакції домогосподарства на умови економіки виживання. Розширення економічних функцій домогосподарства. Населення й економіка в умовах виживання. Активізація діяльності домогосподарства. Економічна оцінка активізації діяльності домогосподарства.

Активізація функцій домогосподарств. Трудові виробничі функції домогосподарств. Економічні нетрудові функції домогосподарств. Ведення особистих підсобних і фермерських господарств. Індивідуальна трудова і підприємницька діяльність. Здача в оренду власності, нерухомого й рухомого майна. Купівля і використання цінних паперів, вкладення коштів під відсотки. Традиційні домашні роботи і самопослуги.

Соціально-економічні наслідки активізації діяльності домогосподарств. Страхування добробуту в умовах нестабільної економіки.

Тема 5. Доходи домогосподарств, їх формування, розподіл і використання

Фінансові ресурси домогосподарств. Сімейний бюджет – основа функціонування сімейної економіки.

Структура доходів домогосподарств. Фактори, що визначають доходи домогосподарств. Номінальний дохід. Реальний дохід. Мінімальний розмір оплати праці. Трансферти. Доходи від власності. Доходи від підприємницької діяльності. Управління грошовими потоками.

Витрати домогосподарств та їх структура. Використання доходів населення: споживання і заощадження. Закони Енгеля. Види грошових заощаджень домогосподарств. Динаміка споживання. Структура заощаджень. Динаміка грошових заощаджень домогосподарств. Ощадні стратегії домогосподарств.

Моделі поведінки домогосподарства-споживача: кейнсіанська модель споживання, модель міжчасового вибору Ірвінга Фішера, модель перманентного доходу Мілтона Фрідмана, модель життєвого циклу Франко Модільяні.

Тема 6. Рівень і якість життя домогосподарств та доходно-майнова диференціація

Рівень і якість життя. Показники рівня і якості життя. Добробут населення. Індекс людського розвитку (індекс розвитку людського потенціалу). Нагромадження людського капіталу. Міжнародний індекс щастя. Індекс якості життя. Валове національне щастя.

Споживчий кошик. Пржитковий мінімум. Продовольчий кошик. Рівень фізіологічного виживання. Забезпечені. Малозабезпечені.

Диференціація доходів населення. Причини диференціації доходів. Крива Лоренца. Коефіцієнт Джині. Наслідки поляризації доходів суспільства.

Середній клас як основа стабільності суспільства, його ознаки та структура.

Сутність бідності. Коефіцієнт бідності. Межа бідності. Межа злиденності. Дефіцит доходу бідних сімей. Індекс бідності. Зона бідності. Соціально-економічне обличчя бідності. Абсолютна, відносна та суб'єктивна бідність. «Прихований» голод.

Тема 7. Соціально-економічна політика держави

Напрями, методи та інструменти державного втручання в економіку. Соціальна політика держави, її функції та завдання. Моделі соціальної політики: соціал-демократична (скандинавська), консервативна (континентальна європейська або інституціональна), ліберальна (американо-британська).

Державне регулювання зайнятості і заробітної плати. Оподаткування доходів фізичних осіб. Вплив оподаткування на споживання і заощадження домашніх господарств. Споживча політика. Модель ринку житла і обґрунтування державного втручання. Економічні наслідки субсидування.

Система соціального захисту домогосподарств. Програми соціальної допомоги. Умови ефективності соціальних допомог. Допомоги з перевіркою потреб домогосподарств. Категоріальні допомоги. «Роздача грошей із гвинтокрилу» (безумовний дохід). Ефективність соціального захисту.

Принципи і механізми страхування. Соціальний ризик. Сфери дії соціального страхування. Пенсійне страхування. Державні і недержавні пенсійні програми. Пенсійний криза: шляхи вирішення проблеми. Медичне страхування.

Параметри відтворення населення. Проблема демографічного оптимуму. Економіка народжуваності.

8. Структура навчальної дисципліни

| Назви тем | Кількість годин | | | | | | | | |
|--|----------------------|------------------|------------------|----------------|--|----------|------------------|------------------|----------------|
| | Денна форма навчання | | | | Заочна форма навчання | | | | |
| | Лекції | Семінар. заняття | Лаборат. заняття | Самост. робота | Теми узагальнених лекцій | Лекції | Семінар. заняття | Лаборат. заняття | Самост. робота |
| <i>Змістовий модуль 1. Економіка домогосподарства</i> | | | | | | | | | |
| Тема 1. Економіка домогосподарства: предмет і методологія дослідження | 4 | 2 | – | 10 | Тема 1. Економіка домогосподарства: предмет і методологія дослідження | 2 | – | – | 16 |
| Тема 2. Домогосподарство як економічний суб'єкт | 4 | 4 | – | 10 | Тема 2. Домогосподарство як економічний суб'єкт | 2 | 2 | – | 16 |
| Тема 3. Домогосподарство у ринковій економічній системі | 4 | 4 | – | 10 | Тема 3. Домогосподарство у ринковій економічній системі | | | – | 14 |
| Тема 4. Домогосподарство в економіці невизначеності (економіка виживання) | 2 | 2 | – | 10 | Тема 4. Домогосподарство в економіці невизначеності (економіка виживання) | – | 2 | – | 16 |
| Тема 5. Доходи домогосподарств, їх формування, розподіл і використання | 4 | 4 | – | 10 | Тема 5. Доходи домогосподарств, їх формування, розподіл і використання | 2 | – | – | 14 |
| Тема 6. Рівень і якість життя домогосподарств та доходно-майнова диференціація | 4 | 4 | – | 10 | Тема 6. Рівень і якість життя домогосподарств та доходно-майнова диференціація | | – | – | 16 |
| Тема 7. Соціально-економічна політика держави | 2 | 4 | – | 12 | Тема 7. Соціально-економічна політика держави | – | 2 | – | 16 |
| Разом за модуль | 24 | 24 | – | 72 | Разом за модуль | 6 | 6 | – | 108 |
| Усього годин | 24 | 24 | – | 72 | Усього годин | 6 | 6 | – | 108 |

МЕТОДИЧНІ ВКАЗІВКИ ТА СЛОВНИК-ДОВІДНИК ДО ПРАКТИЧНИХ ЗАНЯТЬ І САМОСТІЙНОЇ РОБОТИ СТУДЕНТІВ

Тема 1. Економіка домогосподарства: предмет і методологія дослідження

Мета: з'ясування сутності домогосподарства та аналіз еволюції дослідження домогосподарства економічною наукою.

Питання для обговорення

1. «Домогосподарство» як міждисциплінарна категорія.
2. Марксистський аналіз сімейного домогосподарства.
3. Традиційна економічна теорія домогосподарства.
4. Концепція нової економіки сім'ї (домогосподарства) Г. Беккера.
5. Інституційний підхід до аналізу сімейного домогосподарства.
6. Сучасні концептуальні підходи до дослідження сімейного домогосподарства: парадигма модернізації і парадигма кризи сім'ї.

Питання для самостійного вивчення

1. «Домострой» Ксенофонта Афінського.
2. Сімейне і несімейне домогосподарство. Класифікація домогосподарств.

Орієнтовна тематика рефератів

1. Інструментарій аналізу поведінки домогосподарств у сфері виробництва, споживання та заощадження.
2. Домогосподарство у системі національних рахунків.
3. Пітер Ласлетт: сім'я і домогосподарство (історичний підхід).

Практичне завдання

1. Проаналізувати ідеали, цінності і соціальні норми індивіда (свої особисті, члена сім'ї, знайомої людини) та їх вплив на вибір діяльності, працевлаштування, доходи, самовідчуття крізь призму теорії «економіки ідентичності» Дж. Акерлофа.
2. Скласти SWOT-аналіз особистості (свій власний).

Основні терміни і поняття

Домогосподарство; сім'я; національні рахунки; криза сім'ї; модернізація сім'ї; наймані працівники; роботодавці; самостійно зайняті працівники; отримувачі доходу від власності та трансфертів; система національних рахунків ООН; сімейне і несімейне домогосподарство; економіка ідентичності; SWOT-аналіз особистості; цінності.

Словник-довідник до теми 1

Аналіз і синтез як метод дослідження застосовується в єдності двох його складових. При *аналізі* об'єкт дослідження розкладається на складові, кожна з яких вивчається окремо; при *синтезі* відбувається об'єднання різних елементів, сторін об'єкта в єдине ціле з урахуванням взаємозв'язків між ними. Аналіз сприяє розкриттю істотного в кожному елементі, а синтез завершує розкриття суті об'єкта в цілому.

Грошові доходи – складаються із суми грошових та натуральних (у грошовій оцінці) надходжень, одержаних членами домогосподарства у вигляді оплати праці (за виключенням прибуткового податку та обов'язкових відрахувань), доходів від підприємницької діяльності та самозайнятості, доходів від власності у вигляді відсотків, дивідендів, продажу акцій та інших цінних паперів, надходжень від продажу худоби, продукції особистого підсобного господарства та продуктів, отриманих у порядку самозаготівель, пенсій, стипендій, соціальних допомог (пільг та субсидій готівкою на оплату житлово-комунальних послуг, електроенергії та палива, компенсаційних виплат за невикористане право на санаторно-курортне лікування, за пільговий проїзд окремих категорій громадян тощо), грошових допомог від родичів та інших осіб, а також інших грошових доходів.

Діалектика – загальний для всіх наук метод пізнання, який базується на використанні законів і принципів філософії, сутність яких полягає у пізнанні економічних явищ і процесів у їхньому взаємозв'язку та взаємозалежності, у безперервному розвитку, у розумінні того, що накопичення кількісних змін зумовлює зміни якісного стану, що джерелом розвитку є внутрішні суперечності явищ, єдність і боротьба протилежностей.

Діти – це особи у віці до 18 років, які не перебувають у шлюбі.

Домогосподарство – це група людей, об'єднаних спільними завданнями, місцем проживання, бюджетом і, зазвичай, сімейно-родинними зв'язками.

Домогосподарство – це група людей, що проживає в одному житловому приміщенні або його частині, спільно забезпечує себе їжею і всім необхідним для життя, тобто повністю або частково об'єднує та витрачає свої кошти. Ці люди можуть бути пов'язані відносинами спорідненості або відносинами, що впливають із шлюбу, або бути не родичами, або і тим і іншим одночасно. Домогосподарство може складатися з однієї особи, яка живе самотійно і забезпечує себе їжею і всім необхідним для життя.

Домогосподарство – це основна одиниця соціального і біологічного відтворення, пов'язана із соціально-економічної макроструктурою, що складається з однієї особи або групи осіб, які спільно проживають і спільно ведуть господарство.

Домогосподарство (Державна служба статистики України) – особа або група осіб, які об'єднані з метою забезпечення усього необхідного для життя або спільним веденням господарства.

Домогосподарство в дослідженнях ООН – це особа або група осіб, об'єднаних з метою забезпечення всім необхідним для життя.

Економіка – складається з двох грецьких слів *οἶκος* – «дім, господарство; господарювання» і *νόμος* – «номос, правило, закон», що буквально означає «правила ведення домашнього господарства».

Економічне моделювання – це формалізований опис і кількісне вираження економічних процесів і явищ (за допомогою математики й економетрики), структура якого абстрактно відображає реальну картину економічного життя. Економічні моделі (макро- і мікроекономічні, абстрактно-теоретичні і конкретно-економічні, статичні і динамічні, графічні, математичні, статистичні та ін.) дають можливість наочно дослідити основні риси й закономірності розвитку реального об'єкта пізнання – домогосподарства.

Економічний експеримент – штучне відтворення економічних процесів і явищ з метою вивчення їх за оптимально сприятливих умов та подальшого практичного впровадження. Економічний експеримент дає змогу на практиці перевірити обґрунтованість наукових теорій і рекомендацій, щоб попередити помилки та провали в економічній політиці держави стосовно домогосподарства.

Загальні доходи – складаються з грошових доходів, а також вартості спожитої продукції, отриманої з особистого підсобного домогосподарства (за винятком поточних витрат на її виробництво), в порядку самозаготівель, суми безготівкових пільг та субсидій на оплату житлово-комунальних послуг, електроенергії та палива, суми безготівкових пільг на оплату телефону, проїзду у транспорті, на оплату товарів та послуг з охорони здоров'я, туристичних послуг, путівок на бази відпочинку тощо, вартості подарованих родичами та іншими особами продовольчих товарів.

Індукція і дедукція: *індукція* – це метод пізнання від окремого до загального, від знання нижчого ступеня до знання вищого ступеня; *дедукція* – метод пізнання від загального до одиничного. Метод індукції і дедукції забезпечує діалектичний зв'язок одиничного, особливого і всезагального.

Історичний і логічний методи використовуються для дослідження економічних процесів у єдності. *Історичний* метод вивчає ці процеси у тій історичній послідовності, в якій вони виникали, розвивалися і змінювалися один за одним у житті. *Логічний* – досліджує економічні процеси в їхній логічній послідовності, прямуючи від простого до складного, звільняючись при цьому від історичних випадковостей, зигзагів і подробиць, не властивих цьому процесові.

Квінтільний коефіцієнт диференціації доходів населення – співвідношення мінімального рівня доходів серед найбільш забезпечених 20% населення до максимального рівня доходів серед найменш забезпечених 20%

населення, ранжованого за показником середньодушових еквівалентних доходів.

Квінтильний коефіцієнт фондів – співвідношення сумарних доходів найбільш та найменш забезпечених 20% населення, ранжованого за показником середньодушових еквівалентних доходів.

Колективні домогосподарства – групи людей, які спільно проживають, зазвичай об'єднані спільною метою, які дотримуються встановлених загальних правил і спільно харчуються. До колективних домогосподарств належать ті, хто постійно проживає в установах соціального і медичного обслуговування, казармах, місцях позбавлення волі, релігійних організаціях.

Криза – це період нестабільності, ситуація, коли насуваються суттєві зміни.

Криза сім'ї проявляється у такому: економічне забезпечення сім'ї часто стає справою жінки, збільшення кількості неповних сімей, зниження народжуваності, збільшення кількості ранньої вагітності, зміни в сексуальній поведінці чоловіків і жінок, дозвілєва функція виходить на перше місце, зниження виховної функції, збільшення кількості розлучень тощо.

Метод порівняння – його необхідність зумовлена тим, що в економічному житті ніщо не може бути оцінено саме по собі. Будь-яке явище пізнається у порівнянні. Для того, щоб пізнати невідоме, оцінити його, потрібен критерій, яким, як правило, є вже відоме, раніше пізнане. Способи порівнянь різноманітні: порівняння ознак, властивостей, статистичних величин, економічних категорій, дії економічних законів за різних умов тощо.

Метод якісного і кількісного аналізу передбачає чітке виявлення якісної визначеності економічного явища і підкреслення тих складових, елементів, які піддаються кількісному виміру, вивчення динаміки процесу; виявлення факторів, що впливають на його зв'язки в системі.

Модернізація у широкому розумінні – це процес переходу аграрних, традиційних суспільств в індустріальні, сучасні. Такий перехід тягне за собою розвиток передової індустріальної технології та політичних, культурних і соціальних механізмів підтримки і регулювання цих технологій. Модернізація впливає на кожний соціальний інститут, кожную групу населення (домогосподарство), відчувається усіма верствами суспільства.

Наукова абстракція як метод полягає в поглибленому пізнанні реальних економічних процесів шляхом виокремлення основних, найсуттєвіших сталих сторін певного явища, очищених (абстрагованих) від всього другорядного, випадкового, неістотного.

Наукова гіпотеза – якщо зміст економічного явища, що вивчається, невідомий, а фактів для його з'ясування не достатньо, то дослідник змушений обмежитися теоретичним припущенням, тобто науковою гіпотезою. Щоб наукова гіпотеза перетворилася на повноцінну теорію, потрібні додаткові

докази, практичні підтвердження. Гіпотеза ставить проблеми, які сприяють ефективнішому веденню наукових пошуків. Вона дає можливість перевірити всі можливі шляхи дослідження і обрати з них найбільш правильні та науково обґрунтовані.

Несімейні домогосподарства – це приватні домогосподарства, що складаються з однієї людини, а також приватні домогосподарства, що складаються з двох і більше осіб, у яких немає сімейних осередків.

Неспоживчі сукупні витрати складаються з грошових та негрошових витрат домогосподарства на допомогу родичам та іншим особам, витрат на купівлю нерухомості, на капітальний ремонт, будівництво житла та господарських будівель, на купівлю великої рогатої худоби, коней та багаторічних насаджень для особистого підсобного господарства, на придбання акцій, сертифікатів, валюти, вкладів до банківських установ, аліментів, податків (крім прибуткового), зборів, внесків та інших грошових платежів, використаних заощаджень, позик та повернутих домогосподарством боргів.

Поєднання кількісного та якісного аналізу здійснюється за допомогою математичних і статистичних методів. Його використання дає теоретичне підґрунтя для визначення конкретних практичних завдань щодо темпів і пропорцій розвитку домогосподарства, розробки програм розвитку економіки домогосподарства тощо.

Приватні домогосподарства – проживають постійно в звичайних приміщеннях: квартирах, окремих одноквартирних будинках (будинках, хатах, сторожках, котеджах або інших одноквартирних будівлях), кімнатах в гуртожитках, інших житлових приміщеннях і приміщеннях, пристосованих для житла.

Середній розмір домогосподарства (осіб) – чисельний склад домогосподарства, який розраховується діленням загальної чисельності населення, яке проживає в індивідуальних домогосподарствах, на кількість домогосподарств.

Середній розмір домогосподарства у розрахунку на умовних дорослих – чисельний склад домогосподарства, який розраховується з використанням шкали еквівалентності, за якою першому члену домогосподарства присвоюється коефіцієнт 1, а всім іншим – 0,7.

Сімейні домогосподарства – це приватні домогосподарства, в яких є сімейні осередки: подружні пари з дітьми і без дітей, мати або/чи батько з дітьми.

Сім'я – це група за спільністю сімейно-родинних зв'язків (така, що необов'язково має спільне житло і бюджет).

Сім'я – це група осіб, пов'язаних родинними зв'язками, що реалізують потреби в любові, житті, харчуванні, емоційній підтримці, взаємодопомозі, які здійснюють спільні стратегії існування, виживання, успадкування, виховання дітей, міграції, соціальної мобільності.

Сім'я – це група, пов'язана кровною спорідненістю або інтимними відносинами.

Сім'я – це осередок суспільства, що складається з людей, які підтримують один одного якимись способами, наприклад, соціально, економічно чи психологічно (любов, турбота, прихильність), або чий член ототожнюється один з одним як підтримуючий осередок.

Сім'я – це осередок, що складається із жінки (не завжди біологічної матері) і дітей – універсальна форма сім'ї.

Сім'я – це соціальна група, що характеризується спільним проживанням, загальним веденням господарства і відтворенням. Вона включає дорослих обох статей, причому принаймні двоє з них підтримують соціально схвалені сексуальні відносини, і одного або більше власних або прийомних дітей.

Сім'я – це сукупність осіб, які проживають разом, пов'язаних спорідненістю і загальним бюджетом.

Сім'я – це первинний та основний осередок суспільства, що складають особи, які спільно проживають, пов'язані спільним побутом, мають взаємні права та обов'язки. Подружжя вважається сім'єю і тоді, коли дружина та чоловік у зв'язку з навчанням, роботою, лікуванням, необхідністю догляду за батьками, дітьми та з інших поважних причин не проживають спільно.

Споживчі сукупні витрати складаються з грошових витрат, а також – вартості спожитих домогосподарством продовольчих товарів, отриманих з особистого підсобного господарства та в порядку самозаготівель або подарованих родичами та іншими особами, суми отриманих пільг та безготівкових субсидій на оплату житла, комунальних продуктів та послуг, суми пільг на оплату телефону, проїзду у транспорті, туристичних послуг, путівок для лікування, оздоровлення та відпочинку, на оплату ліків, вітамінів, інших аптекарських товарів, медичних послуг (у тому числі стоматологічних послуг, проведення обстеження та отримання процедур, лікування в стаціонарі тощо).

Сукупні витрати – складаються з суми споживчих та неспоживчих сукупних витрат. Сукупні витрати включають фактично сплачені грошові витрати домогосподарства, вартість натуральних надходжень, суми пільг та безготівкових субсидій. Оцінка натуральних надходжень здійснюється за середніми цінами купівлі відповідних товарів.

Сукупні ресурси – включають загальні доходи, а також суми використаних заощаджень, приросту в обстежуваному періоді позик, кредитів, боргів, узятих домогосподарством, а також повернутих домогосподарству боргів. Цей показник відображає потенційні ресурси домогосподарства, отримані в обстежуваному періоді, незалежно від джерел їх надходження.

У межах кожної школи та її основних напрямів питаннями домогосподарств займалися: *класичний напрям* (А. Сміт, Д. Ріккардо); *неокласичний напрям* (Дж. Енджел, П. Мініард, Р. Блекуелл, Дж. Хікс, А. Маршалл), в рамках якого виокремлюється *концепція нової економіки домашнього господарства* (Г. Беккер, Т. Шульц, Дж. Мінсер) і *теорія людського*

капіталу (Г. Беккер, Т. Шульц, Б. Вейсброд, Д. Мінсер, Лі Хансен); традиційний (Т. Верлен) і неоінституціоналізм (Д. Б'юкенен, Р. Коуз, Р. Поллак, Д. Норт); кейнсіанський напрям (Дж. М. Кейнс); марксизм (К. Маркс, Ф. Енгельс); організаційно-виробничий (О. В. Чаянов, М. П. Макаров, О. М. Челінцев); адаптаційний (О. М. Аврамова, Н. М. Римашевська, М. А. Шабанова, Е. М. Лібанова та ін.).

Частка домогосподарств із дітьми, які мають одну, дві, три дитини і більше (відсотків) – розраховується відношенням кількості домогосподарств, які у своєму складі мають відповідну кількість дітей, до загальної кількості домогосподарств із дітьми.

Частка домогосподарств, які складаються з однієї, , чотирьох і більше осіб (%) – розраховується відношенням кількості домогосподарств, які складаються з відповідної кількості осіб, до загальної кількості домогосподарств.

Чисельність населення із середньодушовими еквівалентними загальними доходами у місяць, нижчими прожиткового мінімуму – визначається на підставі даних розподілу населення за рівнем еквівалентних загальних доходів і є підсумком числа осіб, рівень еквівалентних загальних доходів яких нижче величини прожиткового мінімуму, діючого в державі на момент аналізу.

SWOT-аналіз особистості – strengths (сильні сторони), weaknesses (слабкі сторони), opportunities (можливості), threats (загрози) – це підхід до планування власного розвитку, заснований на виявленні внутрішніх і зовнішніх факторів особистості.

Тема 2. Домогосподарство як економічний суб'єкт

Мета: аналіз домогосподарства як економічного суб'єкту та економічних витрат і вигод шлюбу.

Питання для обговорення

1. Особливості господарської діяльності домогосподарства в доіндустріальному, індустріальному та постіндустріальному суспільстві.
2. Економічна сутність шлюбу. Теорія призначення.
3. Раціональна поведінка людей у шлюбі. Витрати та вигоди шлюбу.
4. Ефективність домашнього виробництва. Порівняльна ефективність продуктивності.
5. Життєвий цикл сім'ї і домогосподарства та економічна поведінка.

Питання для самостійного вивчення

1. Сімейне і несімейне домогосподарство як споживач і виробник товарів та послуг. Домогосподарство як постачальник економічних ресурсів.
2. Шлюб як контракт. «Правила гри» у шлюбі.
3. Сім'я як інвестиційний проєкт.

Орієнтовна тематика рефератів

1. Джон Хаджнал: європейський тип шлюбності у ретроспективі.
2. Трансакційний підхід до вивчення сім'ї і домашнього господарства Роберта Поллака.

Практичне завдання

1. Проаналізувати витрати і вигоди шлюбу.
2. Проаналізувати ефективність домашнього виробництва та порівняти ефективність продуктивності членів домогосподарства.
3. Провести соціологічне опитування на визначену тему.

Основні терміни і поняття

Доіндустріальне, індустріальне та постіндустріальне суспільство; шлюб; шлюб як контракт; теорія призначення; «правила гри» у шлюбі; раціональна поведінка; витрати шлюбу; витрати прийняття рішення; витрати неотримання товару; вигоди шлюбу; суспільні блага сім'ї; ефективність домашнього виробництва; життєвий цикл сім'ї і домогосподарства; економічна поведінка; інвестиційний проєкт.

Словник-довідник до теми 2

Вигода – користь, зручність; те, що дає добрі наслідки в чому-небудь, якийсь зиск тощо.

Види економічних ресурсів домогосподарства – людський капітал; час; грошові ресурси; матеріальні (негрошові, натуральні) ресурси, які поділяються на ліквідні і неліквідні.

Виробник – це той, хто створює товари та послуги, задовольняючи потреби людини і суспільства.

Доіндустріальне суспільство (preindustrial society) – це рання стадія розвитку суспільства, яке існувало до середини XVIII ст., для якої характерні низькі темпи економічного зростання, розвитку продуктивних сил, техніки і технології.

Домогосподарства у ринковій економіці є власниками усіх чотирьох видів ресурсів (землі, капіталу, праці та підприємницького хисту) і постачальниками цих ресурсів на відповідні ринки. За умов адміністративно-командної системи *домогосподарства* могли певною мірою розпоряджатися лише людськими ресурсами, адже усі матеріальні ресурси перебували у загальнонародній (державній) власності.

Економічна поведінка – це обумовлена об'єктивними процесами, економічними інтересами та економічним мисленням цілеспрямована діяльність щодо задоволення різноманітних потреб.

Економічні ресурси – це природні, людські та створені людиною ресурси, що використовуються для виробництва матеріальних і нематеріальних благ. Частина економічних ресурсів, задіяна у виробництві, називається *факторами виробництва*.

Ефективний шлюб – це шлюб, в якому обоє люблять один одного, у них схожі цінності і переваги.

Ефективність (лат. Effectivus) – це співвідношення між досягнутим результатом і використаними ресурсами. *Ефективність домашнього виробництва* може бути вищою за умови спеціалізації й обміну між партнерами.

Життєвий цикл сім'ї – це закономірна послідовність етапів, які проходить у своєму розвитку сім'я. Виділяють стадії, або етапи, життєвого циклу, тобто період часу існування сім'ї від однієї сімейної події до іншої.

Індустріальне суспільство (industrial society) – це стадія розвитку суспільства (з останньої третини XVIII ст. до останньої чверті XX ст.), яка слідує за стадією доіндустріального суспільства, що виникла завдяки промисловому перевороту та характеризується таким рівнем суспільно-економічного розвитку, при якому відбувається промисловий підйом внаслідок розвитку продуктивних сил і виробничих відносин.

Кількість шлюбів, розлучень на 1000 осіб наявного населення (загальні коефіцієнти шлюбності та розлучуваності) – це відношення кількості

zareestrovanih protyagom kalendars'noho roku vidpovidno shlyubiv i rozluchenyh do serednyorichnoyi chysel'nosti nayaвного населення.

Людина – власник робочої сили, носій знання, виробничого досвіду. Вона може вільно розпоряджатися своєю продуктивною силою, використовувати її цінності у власних інтересах.

Несімейні домогосподарства – це приватні домогосподарства, що складаються з однієї людини, а також приватні домогосподарства, що складаються з двох і більше осіб, у яких немає сімейних осередків.

Ознаки суспільного блага – ознака невиключення (практично неможливо виключити людину з кола споживачів цього блага); ознака неконкурентності в споживанні (споживання блага однією людиною не зменшує можливостей споживання його іншою); ознака неподільності (благо не можна розділити на окремі частини).

Постіндустріальне суспільство (post-industrial society) – це стадія розвитку суспільства, що розпочалася в останній чверті ХХ ст. в результаті науково-технічної революції та характеризується розвитком енергозберігаючих технологій, створенням високотехнологічних виробництв, інформатизацією суспільства, розвитком науки і техніки, збільшенням рівня освіти, медицини, якості життя людей.

Продуктивність праці – це своєрідний вимірник ефективності праці. Продуктивність виражає кількісну характеристику результатів праці.

Раціональна поведінка людей у шлюбі – означає, що вибираючи партнера, обидві статі максимізують свої корисності.

Ресурси, власниками яких є домогосподарство або сім'я, можуть бути різного роду – це і праця, яку може бути витрачено як у веденні домашнього господарства, так і з метою отримання доходу; і освіта, або людський капітал; і накопичене майно (житло, товари тривалого користування, земельні ділянки тощо); і гроші у вигляді готівки або на банківських рахунках, цінні папери та ін.; і капітал у вигляді власності на підприємства або землю.

Рівновага шлюбного ринку – це стан, коли досягається максимальна сумарна ефективність укладених шлюбів.

Сімейні домогосподарства – це приватні домогосподарства, в яких є сімейні осередки: подружні пари з дітьми і без дітей, мати або/чи батько з дітьми.

Споживач (покупець) – це той, хто купує і використовує товари та/або замовляє послуги для особистих, суспільних чи інших потреб, не пов'язаних з отриманням прибутку.

Суспільне благо (англ. Public good) – благо, яке споживається колективно всіма незалежно від того, платять за нього чи ні. Воно приносить користь усім і не зменшується кількісно і якісно при додаванні додаткових споживачів.

Трансакційні витрати (англ. Transaction cost) – це витрати, що виникають у зв'язку з укладенням контрактів; витрати, які супроводжують взаємовідносини економічних агентів. Види трансакційних витрат: витрати збору і обробки інформації, витрати проведення переговорів і прийняття

рішень, витрати контролю, витрати юридичного захисту виконання контракту. Занадто високі трансакційні витрати можуть перешкодити здійсненню економічних дій.

Шлюб – це добровільний союз осіб, об'єднаних взаємною любов'ю і турботою один про одного, що укладається з метою створення сім'ї.

Шлюб (з економічної точки зору) – це партнерство з метою спільного виробництва і споживання неекономічних благ (дружба, кохання, діти, повага тощо).

Шлюбний ринок – це простір, на якому окремо жінки між собою, окремо чоловіки між собою змагаються (конкурують) як потенційні шлюбні партнери.

Тема 3. Домогосподарство у ринковій економічній системі

Мета: аналіз ролі і функцій сімейного домогосподарства та з'ясування особливостей поведінки домогосподарства у ринковій економіці.

Питання для обговорення

1. Домогосподарство у моделі кругообороту ресурсів, продуктів і доходів.
2. Мікроекономічні основи поведінки домогосподарств на ринку товарів і послуг.
3. Система функцій сімейного домогосподарства. Сім'я як виробник людського капіталу. Діти як специфічні економічні блага: витрати і вигоди.
4. Влада і відповідальність у сімейному домогосподарстві.
5. Роль домогосподарств у розвитку ринкових відносин. Доходно-майновий потенціал (багатство) домогосподарства.

Питання для самостійного вивчення

1. Обмеженість сімейного бюджету. Максимізація корисності домогосподарства.
2. Принципи сімейного управління. Причини конфліктів. Домашній менеджмент і його функції.

Орієнтовна тематика рефератів

1. Місце і роль теорії «людського капіталу» у сучасній економічній науці.
2. Домогосподарство як елемент економічної системи: сутність, еволюція та функції в умовах ринку

Практичне завдання

1. Проаналізувати витрати та вигоди народження і виховання дітей.
2. Проаналізувати моделі влади та процесу прийняття рішень у сімейному домогосподарстві.
3. Провести соціологічне опитування на визначену тему.

Основні терміни і поняття

Модель кругооборота ресурсів, продуктів і доходів; ринок ресурсів; фінансовий ринок; товарний ринок; споживча поведінка домогосподарств; обмеженість сімейного бюджету; максимізація корисності; гранична корисність; загальна корисність; функції сімейного домогосподарства; людський капітал; діти як специфічні економічні блага; витрати виховання дітей; попит на дітей; влада і відповідальність; прийняття рішень; планування; сімейне управління; конфлікти; домашній менеджмент; доходно-майновий потенціал (багатство) домогосподарства.

Словник-довідник до теми 3

Альтруїстична модель внутрісімейного розподілу – в родині завжди присутній член сім'ї, структура переваг якого визначається турботою про добробут всіх інших.

Багатство – втілюється у запасах активів (будівлях, спорудах, знаряддях праці, цінних паперах, готівкових грошах і т. ін.).

Бюджет сім'ї (сімейний бюджет) – план доходів, витрат і накопичень, що описує можливості членів сім'ї у певний період часу.

Виховання дітей (Г. Беккер) – процес надзвичайно витратний у часі, «ефект ціни» переважає «ефект доходу», тому з підвищенням заробітної плати, пропонованої на ринку, попит на ці «блага» (тобто народжуваність) скорочується.

Відповідальність – це свідоме ставлення особи до вимог суспільної необхідності, обов'язків, соціальних завдань, норм і цінностей. Відповідальність означає усвідомлення суті та значення діяльності, її наслідків для суспільства і соціального розвитку, вчинків особи з погляду інтересів суспільства або певної групи.

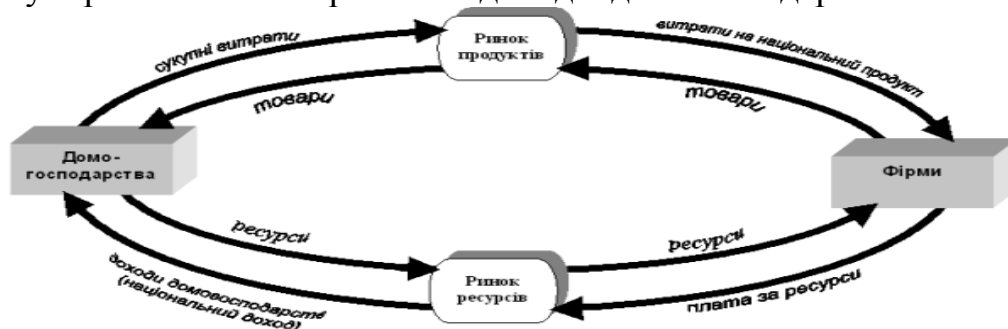
Влада – це можливість нав'язати свою волю іншим людям, навіть всупереч їх опору.

Гранична корисність блага – зменшується із збільшенням споживання його на кожну наступну одиницю.

Гранична корисність блага – це корисність останньої одиниці (найменша користь) із наявного запасу блага.

Гранична корисність одиниці блага – та корисність, яку отримує споживач при споживанні додаткової одиниці блага, тобто це додаткове задоволення, яке споживач отримує від додаткової одиниці цього блага.

Двосекторна («домогосподарство», «фірма») модель кругообігу продуктів і доходів – реальний («ресурси – товари») та грошовий («витрати – доходи») потоки відбуваються одночасно у протилежних напрямках і нескінченно повторюються. Існує рівність між сумарною величиною продажів фірм та сумарною величиною доходів домогосподарств; це означає, що для закритої економіки (тобто без будь-яких зв'язків із зовнішнім світом), без державного втручання в економіку величина загального обсягу виробництва у грошовому вимірюванні дорівнює сумарній величині грошових доходів домогосподарств.



Джерела влади (М. Вебер) – насильство (фізична сила, зброя, загроза застосування сили), авторитет (сімейні і соціальні зв'язки, харизма, експертні знання, віра), право (положення і повноваження, контроль над ресурсами, звичай і традиція).

Діти – це специфічні економічні блага, які забезпечують своїх батьків і родичів суттєвими вигодами; виступають результатом процесу виробництва, що постійно розвивається, та включає витрачання ресурсів.

Діти (Г. Беккер) – це «блага тривалого користування»: вони для батьків джерело задоволень (в сучасному суспільстві переважно негрошових), але їх зміст і виховання вимагає чималих витрат, як явних, так і неявних (і перш за все часу батьків).

Діти (з економічної точки зору) – це джерело споживання та об'єкт інвестицій.

Економічна поведінка споживача – визначається багатьма чинниками, пов'язаними з його уподобаннями, цінами на ті чи ті товари, можливостями використання його доходу.

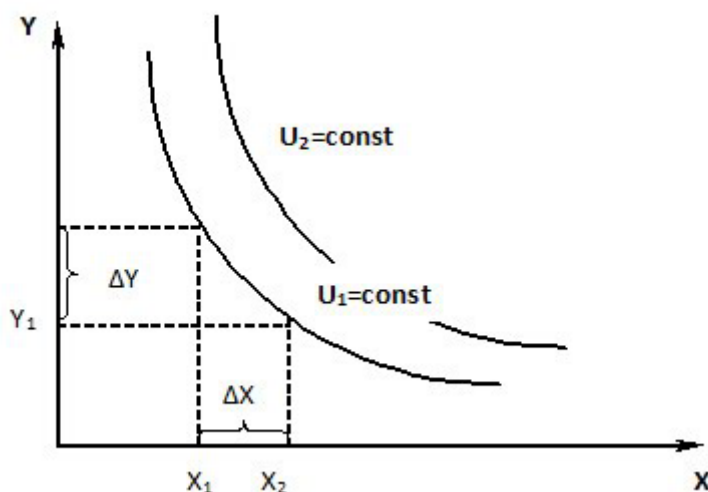
Загальна корисність блага – це сумарна величина задоволення чи насолоди, яку отримує особа від споживання деякої конкретної кількості продукту.

Інтелектуальний капітал – це сукупність людського капіталу та структурного, який включає технічне і програмне забезпечення, організаційну структуру, патенти, торгові марки і все те, що дає змогу працівникам реалізувати свій виробничий потенціал.

Корисність – це здатність блага задовольняти ту чи ту потребу людей, задоволення (міра задоволення), яке отримає людина, споживаючи те чи те благо.

Крива байдужості – відображає альтернативні варіанти наборів товарів, які забезпечують однаковий рівень корисності.

Крива байдужості – це геометричне місце точок, яке відображає такі набори споживчих благ, що споживачеві байдуже, які з них придбати, оскільки вони приносять однакову загальну корисність, або ж однаковий рівень задоволення.



Криві байдужості

Людський капітал (англ. Human capital) – це сукупність знань, умінь, навичок, що використовуються для задоволення різноманітних потреб людини і суспільства в цілому.

Людський капітал (англ. Human capital) – це закладений сім'єю у результаті фінансових, емоційних, часових та інших інвестицій фізичний, розумовий, творчий і моральний потенціали індивіда, які у подальшому дозволять йому отримати знання, здобути кваліфікацію, набути досвід та у результаті участі у суспільному виробництві – сприяти економічному зростанню й підвищенню добробуту.

Людський капітал (англ. Human capital) – це сформована у результаті інвестицій сукупність здібностей, знань, кваліфікації, досвіду, якими володіє людина, які є невіддільними від неї, використовуються нею у процесі виробництва, сприяють зростанню продуктивності праці та можуть приносити певний дохід.

Максимізація корисності споживача – за умов обмеженого бюджету настає тоді, коли остання витрачена грошова одиниця на придбання того чи того блага приносить однакову граничну корисність.

Механізм мультиплікатора (Г. Беккер) – це скорочення попиту на кількість дітей, що підвищує попит на їхню якість, але це викликає ще більше падіння попиту на кількість, що в свою чергу підштовхує до додаткового зростання попиту на якість та ін.

Попит на дітей (Г. Беккер) – негативно пов'язаний з витратами на їхнє утримання і позитивно – з рівнем доходу батьків.

Правило максимізації корисності – виражається у рівності граничних корисностей благ в розрахунку на останню грошову одиницю.

Ринок ресурсів (факторів виробництва) – це сфера ринкових відносин, де продаються й купуються ресурси, що необхідні для здійснення виробничої діяльності.

Сімейний бюджет – це ключовий принцип управління фінансами в родині.

Соціальний капітал – міститься в нормах, звичаях, культурному середовищі, які підпадають під поняття інституцій.

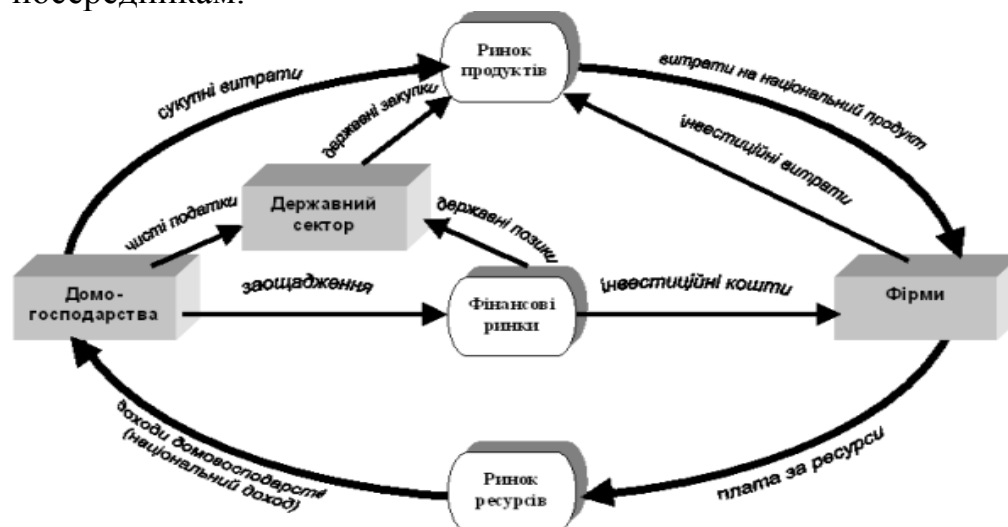
Соціальний капітал – це потенціал взаємної довіри і взаємодопомоги, який цілеспрямовано формується в процесі міжособистісних відносин: зобов'язання і очікування, інформаційні канали і соціальні норми.

Теорія споживчого вибору – пов'язана з кількісним виміром корисності, яке не може бути об'єктивним.

Товарний ринок – це система економічних відносин між суб'єктами економічної системи з приводу узгодження попиту і пропозиції на товари, капітали та послуги.

Трисекторна («домогосподарство», «фірма», «державна») модель кругообігу продуктів і ресурсів – перша – «Чисті податки» – поєднує державу з домогосподарствами; друга – «Державні закупки» – поєднує державу і ринок продуктів; третя – «Державні позики» – направлена від фінансових ринків до державного сектора, оскільки дефіцит державного бюджету має

покриватися за рахунок позик на фінансових ринках. Найчастіше ці позики здійснюються шляхом продажу державних облігацій та інших цінних паперів як безпосередньо домогосподарствам, так і фінансовим посередникам.



Управлінське рішення – це творча вольова дія суб'єкта управління, спрямована на вирішення конкретної ситуації або проблеми.

Фінансовий ринок – це особлива сфера фінансової системи, складова її інфраструктури, де здійснюється рух тимчасово вільного капіталу, формуються і функціонують обмінно-перерозподільні відносини, пов'язані з процесами купівлі-продажу вільних фінансових ресурсів, їх трансформація в позиковий та інвестиційний капітал через фінансово-кредитні інститути на основі попиту та пропозиції, формується ціна на різноманітні фінансові інструменти.

Фінансовий ринок – це ринок, на якому визначаються попит і пропозиція на різноманітні фінансові інструменти.

Тема 4. Домогосподарство в економіці невизначеності (економіка виживання)

Мета: аналіз активізації функцій домогосподарств в умовах економіки невизначеності та їх наслідків

Питання для обговорення

1. Стан домогосподарства в економіці невизначеності. Поведінкові реакції домогосподарства на умови економіки виживання.
2. Активізація діяльності домогосподарства: трудових та економічних функцій домогосподарств.
3. Трудові виробничі функції домогосподарств.
4. Економічні нетрудові функції домогосподарств.
5. Соціально-економічні наслідки активізації діяльності домогосподарств.

Питання для самостійного вивчення

1. Традиційні домашні роботи і самопослуги.
2. Страхування благополуччя в умовах нестабільної економіки.

Орієнтовна тематика рефератів

1. Особливості споживчої поведінки домогосподарств в трансформаційній економіці.
2. Невизначеність як фундаментальна характеристика сучасних економічних процесів.

Практичне завдання

1. Провести соціологічне опитування на визначену тему.
2. Проаналізувати натуральні форми самозабезпечення та способи економії домогосподарства.

Основні терміни і поняття

Економіка невизначеності; економіка виживання; активізація діяльності домогосподарства; активізація трудових та економічних функцій домогосподарств; трудові та нетрудові функції домогосподарств; особисті підсобні і фермерські господарства; індивідуальна трудова і підприємницька діяльність; оренда власності, нерухомого й рухомого майна; цінні папери; домашні роботи і самопослуги; страхування благополуччя.

Словник-довідник до теми 4

Виховна функція сім'ї – полягає у формуванні навичок суспільного життя, соціалізації молодого покоління, забезпеченні культурної неперервності суспільства, передачі новому поколінню суспільних норм та цінностей, задоволенні потреб у батьківстві, контакту із дітьми, вихованні дітей,

самореалізації в дітях; забезпеченні дітям батьківської любові, підтримки; передачі життєвого досвіду від старших індивідів до молодших та засвоєння молодшими індивідами досвіду старших.

Господарсько-побутова функція сім'ї – полягає у забезпеченні фізичного здоров'я членів суспільства, догляд за дітьми та створення необхідних умов їхнього розвитку, одержання господарсько-побутових послуг членами сім'ї від інших.

Дітородна (репродуктивна) функція сім'ї – забезпечує біологічне відтворення населення.

Досудова (рекреаційна) функція сім'ї – завдяки їй забезпечуються раціональна організація дозвілля в сімейній групі, спільне проведення часу.

Економіка виживання – це економічні зв'язки, що ґрунтуються на неформальних, персоналізованих відносинах, які стають самозахистом для членів суспільства, спільноти: родинність, дружба, товариство, спорідненість, сусідство тощо. На них вибудовується взаємопідтримка і кредитування, сімейна економіка з обміном між родичами, які проживають у містах та селах.

Економічна функція сім'ї – полягає в економічній підтримці неповнолітніх та непрацездатних членів суспільства, створення можливості зайнятості членів суспільства через сімейну економічну діяльність, ддержання матеріальних засобів одними членами сім'ї від інших (у випадку непрацездатності чи в обмін на послуги), можливість професійної реалізації членів сім'ї у сімейному бізнесі, сімейних підприємствах, інших видах сімейної економічної діяльності.

Індивідуальна трудова діяльність – це процес самостійної організації праці окремою особою та членами її сім'ї без купівлі-продажу робочої сили на малих підприємствах, що базується на приватній трудовій діяльності, максимальній особистій зацікавленості та повній відповідальності.

Невизначеність – це недостатня інформованість про вірогідність майбутніх подій, які впливають на долю учасників ринку.

Невизначеність в економіці – це ситуація, що пов'язана з подіями і факторами функціонування економічної системи, які суб'єкти господарювання не можуть з достатньою вірогідністю передбачити, а тому й належним чином пристосуватися до них.

Оренда (лат. *Arrendare* – віддавати у найм) – це форма майнового договору, при якій власність передається у тимчасове володіння і користування (або тільки у тимчасове користування) орендарю за орендну плату іншому власнику.

Оренда земельної ділянки – це засноване на договорі строкове платне володіння і користування земельною ділянкою, необхідне орендареві для провадження підприємницької та іншої діяльності. Оренда земельної ділянки може бути короткостроковою – не менше 7 років та довгостроковою – не більше 50 років.

Підприємництво – це безпосередня самостійна, систематична, на власний ризик діяльність по виробництву продукції, виконанню робіт, наданню послуг з метою отримання прибутку, яка здійснюється фізичними та юридичними особами, зареєстрованими як суб'єкти підприємницької діяльності у порядку, встановленому законодавством.

Ризиковість – це ситуація на ринку, спричинена невизначеністю, за якої переважну більшість подій та способів поведінки суб'єктів господарювання неможливо з достатньою достовірністю передбачити і спрогнозувати.

Соціалізації (виховна) функція сім'ї – пов'язана з процесом передачі дітям загальновизнаних соціальних цінностей, що забезпечується неформальним навчанням їх тій рольовій поведінці, яку очікує від них суспільство.

Статусна функція сім'ї – пов'язана з тим, що приналежність до сім'ї дозволяє індивіду підтвердити і закріпити займані ним позиції (традиційне суспільство) або просунутися в соціальній ієрархії (сучасне суспільство).

Стратегія виживання сім'ї – передбачає налагодження власного виробництва в рамках однієї або декількох сімей з подальшим обміном результатами своєї праці. Основні види робіт: ремонт квартири, пошиття одягу, вирощування сільськогосподарської продукції, перукарські послуги та ін. В рамках цієї стратегії формуються особливі види інститутів: інститут перерозподілу продуктів харчування, перерозподілу коштів від багатших родичів до бідніших; виробництво сільськогосподарської продукції родичами в селі і допомогу тим, хто живе в місті та ін.

Страховання – це одна із форм охорони майнових й особистих інтересів застрахованих, які сплачують внески (премії) до страхових організацій і дістають відшкодування втрат, що виникають у наслідок стихійного лиха і нещасних випадків (страхування від недуг, страхування від вогню (пожеж), крадіжок, страхування життя та ін.).

Страховання – це вид цивільно-правових відносин щодо захисту майнових інтересів громадян та юридичних осіб у разі настання певних подій (страхових випадків), визначених договором страхування або чинним законодавством, за рахунок грошових фондів, які формуються шляхом сплати громадянами та юридичними особами страхових платежів (страхових внесків, страхових премій).

Функція первинного соціального контролю – сім'я регламентує поведінку своїх членів, взаємну відповідальність і зобов'язання у відносинах між ними, з урахуванням віку, займаного місця в структурі сім'ї і виконуваних ролей.

Цінні папери (англ. securities) – це документи, які засвідчують зобов'язальні відносини між особою, яка їх видала, та особою, яка є їхнім власником. Документ вважається цінним папером якщо відповідно до законодавства він може бути самостійним об'єктом прав.

Тема 5. Доходи домогосподарств, їх формування, розподіл і використання

Мета: розгляд доходів домогосподарств, джерел їх формування, проблеми розподілу і використання

Питання для обговорення

1. Доходи домогосподарств: структура та фактори, що їх визначають.
2. Витрати домогосподарств та їх структура.
3. Використання доходів населення: споживання і заощадження.
4. Моделі поведінки домогосподарства-споживача:
 - а) кейнсіанська модель споживання;
 - б) модель міжчасового вибору І. Фішера;
 - в) модель перманентного доходу М. Фрідмана;
 - г) модель життєвого циклу Ф. Модільяні.

Питання для самостійного вивчення

1. Сімейний бюджет – основа функціонування сімейної економіки.
2. Управління грошовими потоками.
3. Закони Енгеля.
4. Ощадні стратегії домогосподарств.

Орієнтовна тематика рефератів

1. Моделі споживчої поведінки домогосподарств залежно від рівня доходів
2. Фінансова поведінка домогосподарств: сутність, структура та класифікація
3. Фінансова поведінка населення: заощадження чи споживання.

Практичне завдання

1. Скласти та проаналізувати бюджет (свій власний, своєї сім'ї).
2. Провести соціологічне опитування на визначену тему.

Основні терміни і поняття

Фінансові ресурси домогосподарств; сімейний бюджет; доходи домогосподарств; номінальний і реальний дохід; трансферти; управління грошовими потоками; витрати домогосподарств; використання доходів: споживання і заощадження; закони Енгеля; грошові заощадження; кейнсіанська модель споживання; модель міжчасового вибору Ірвінга Фішера; модель перманентного доходу Мілтона Фрідмана; модель життєвого циклу Франко Модільяні; загальні доходи; сукупні ресурси; споживча, заощаджувальна, інвестиційна моделі фінансової поведінки.

Словник-довідник до теми 5

Витрати домогосподарств – це сукупність платежів, що здійснюються домогосподарством у звітному періоді з метою забезпечення своєї життєдіяльності.

Витрати домогосподарств – це сума платежів домогосподарств за товари та послуги, отримані у звітному періоді, сума коштів, направлених ними на купівлю акцій, сертифікатів, валюти, нерухомості, на будівництво, допомогу родичам і знайомим, на вклади до банківських установ, на податки (крім прибуткового) та інші внески.

Відрядна заробітна плата – це форма, що заохочує збільшення обсягів виробництва продукту. Вона застосовується тоді, коли саме від інтенсивності праці робітника залежить обсяг виробництва.

Відсотковий дохід – це дохід, який виплачується власникам цінних паперів і банківських депозитів.

Горизонт споживання – це мінімальний часовий інтервал, протягом якого дохід залишається на незмінному рівні і розглядається споживачем як перманентний. М. Фрідмен на основі вивчення «життєвого циклу доходів» визначає, що його тривалість дорівнює 2–3 рокам.

Грошовий дивіденд – це платіж із прибутку компанії після сплати нею встановленого податку на прибуток корпорації та процентів за борговими зобов'язаннями. Зазвичай, дивіденд визначається у процентах від номінальної вартості звичайної акції, а останнім часом дедалі частіше в абсолютному обсязі на одну акцію.

Грошові доходи – це сума грошових та натуральних (у грошовій оцінці) надходжень, одержаних членами домогосподарства у вигляді оплати праці (за виключенням прибуткового податку та обов'язкових відрахувань), доходів від підприємницької діяльності та самозайнятості, доходів від власності у вигляді відсотків, дивідендів, продажу акцій та інших цінних паперів, надходжень від продажу худоби, продукції особистого підсобного господарства та продуктів, отриманих у порядку самозаготівель, пенсій, стипендій, соціальних допомог (пільг та субсидій готівкою на оплату житлово-комунальних послуг, електроенергії та палива, компенсаційних виплат за невикористане право на санаторно-курортне лікування, за пільговий проїзд окремих категорій громадян тощо), грошових допомог від родичів та інших осіб, а також інших грошових доходів.

Дивіденди – це виплати акціонеру компанією у формі готівки (cash) або у формі акцій (schare).

Дохід підприємця – це плата за організаційну та управлінську діяльність, новаторство і ризик.

Дохід у вузькому значенні – це потік грошових надходжень в одиницю часу (годину, тиждень, місяць, рік). На відміну від багатства, яке втілюється у

запасах активів (будівлях, спорудах, знаряддях праці, цінних паперах, готівкових грошах і т. ін.), дохід передбачає приплив грошей.

Дохід у широкому розумінні – це грошові та натуральні надходження до суб'єктів господарського життя.

Доходи від власності, яка має відособлене від власника існування – це дивіденди від акцій, відсотки від паю, відсотки від банківських вкладів, доходи від облігацій, орендна плата тощо.

Доходи від ресурсу «праця» як такого, що не має відособленого від свого власника існування – це заробітна плата, доходи працівників колективних підприємств, доходи від індивідуальної діяльності, доходи від підсобного господарства, доходи від кооперативної діяльності, доходи підприємців.

Доходи макроекономічного рівня – це національний дохід; сукупний особистий дохід; дохід кінцевого використання і т. ін.

Доходи мікроекономічного рівня – це заробітна плата, рента, процент, прибуток, амортизація, валовий і чистий дохід підприємства і т. ін.;

Доходи, що безпосередньо не пов'язані з оцінкою результатів діяльності – часткова компенсація виплат на освіту, безоплатне надання послуг з охорони здоров'я, адресна допомога малозабезпеченим верствам населення, благодійні послуги, соціальні пенсії тощо.

Доходи, що утворюються внаслідок використання певних факторів виробництва (факторні доходи) – це доходи у вигляді заробітної плати або посадових окладів, рентний дохід, процентний дохід (або прибуток на капітал), підприємницький дохід (прибуток) у вигляді залишкового доходу.

Другий закон Енгеля – визначає, що витрати на предмети розкошу чи заощадження люди роблять лише при високому рівні доходів, що перевищує рівень, необхідний для задоволення основних потреб.

Економічний прибуток – це чистий прибуток, який залишається після вилучення з виторгу від реалізації всіх затрат, зокрема і нормальний прибуток.

Загальні доходи – це грошові доходи, а також вартість спожитої продукції, отриманої з особистого підсобного домогосподарства (за винятком поточних витрат на її виробництво), в порядку самозаготівель, суми безготівкових пільг та субсидій на оплату житлово-комунальних послуг, електроенергії та палива, суми безготівкових пільг на оплату телефону, проїзду у транспорті, на оплату товарів та послуг з охорони здоров'я, туристичних послуг, путівок на бази відпочинку тощо, вартості подарованих родичами та іншими особами продовольчих товарів.

Закони Енгеля – закономірності зміни структури витрат домогосподарств залежно від зростання розмірів доходу, який отримується ними. У міру зростання доходів домогосподарства (людини, сім'ї) загальне споживання ними всіх благ зростає, але в різних пропорціях, у різних структурних співвідношеннях. Найменшою мірою будуть зростати витрати на

споживання звичайних продуктів харчування, найбільшою – на предмети розкоші, вишукані речі, заощадження, тобто, на т. зв. люксові блага.

Заощадження – це дохід, що залишився після сплати податків а не витрачений на купівлю споживчих товарів.

Заощадження – це частина отриманого за певний період доходу, що не витрачена на поточне споживання, а збережена і відкладена для використання в майбутньому. Поняття заощаджень може застосовуватися і до окремих економічних агентів (індивідуумам, домогосподарствам, фірмам), і до економіки в цілому.

Заощаджувальна модель фінансової поведінки домогосподарств – характерними є стратегії запозичень, готівкових заощаджень, організованих вкладів і надання кредитів, а також майнова (у ліквідних формах), соціальна і страхова стратегії. Така модель фінансової поведінки характеризується максимальною диверсифікацією стратегій, помірною концентрацією активних і пасивних стратегій, а також акцентом на забезпечення заощаджень від знецінення.

Заробітна плата – це дохід, що отримує людина від реалізації своїх фізичних і інтелектуальних здібностей створювати блага.

Заробітна плата (оплата праці працівника) – це винагорода за працю залежно від кваліфікації працівника, складності, кількості, якості та умов виконуваної роботи, а також компенсаційні і стимулюючі виплати; грошова компенсація, яку працівник отримує в обмін за свою робочу силу.

Інвестиційна модель фінансової поведінки домогосподарств – характерними є страхова, майнова (у ліквідній формі), соціальна стратегії, а також стратегії готівкових заощаджень, організованих вкладів та цінних паперів. Ця модель фінансової поведінки характеризується максимальною диверсифікацією інструментів, максимальною концентрацією активних стратегій, акцентом не стільки на збереження заощаджень, скільки на дохідні вкладення, які сприяють їхньому збільшенню.

Кейнсіанська концепція поведінки споживача – інтерпретується так: по-перше, розмір доходу виступає як екзогенний параметр, по-друге, обсяг споживання залежить тільки від використовуваного доходу, по-третє, розподіл доходу на споживання і заощадження залежить не від об'єктивного параметра економічної кон'юнктури (поточної ставки відсотка), а від переваг споживача: традицій, світогляду, суспільних установок і т.п., тобто від чинників суб'єктивного характеру.

Класична концепція поведінки домашніх господарств на споживчому ринку – розмір споживання залежить від поточного використовуваного доходу, що відповідає поточному бюджетному обмеженню, яке подане у вигляді:
$$Y - T = C + S.$$

Людський капітал – це своєрідна міра впливу природних талантів та здібностей, а також освіти та кваліфікації на величину доходу від ресурсу «праця».

Модель життєвого циклу Ф. Модільяні – ґрунтується на мікроекономічних передумовах планування обсягів споживання і заощадження протягом усього життя. Основна передумова цієї концепції: домогосподарства приймають рішення про обсяг споживання в поточному періоді, керуючись не поточним доходом, а тим, який вони можуть одержати протягом свого життя. Модель пояснює феномен сталості середньої норми споживання прагненням суб'єктів забезпечити собі приблизно рівний обсяг споживання протягом усього життя. При цьому вони виходять у своїх оцінках із двох параметрів: величини майна, отриманого в спадщину, і відомої їм на момент початку трудової діяльності ставки оплати праці.

Неокласична концепція поведінки домашніх господарств на споживчому ринку – ґрунтується на теорії міжчасового споживчого вибору Ірвінга Фішера (бюджетне обмеження): приймаючи рішення стосовно того, від якої частки споживання у поточному доході слід відмовитись сьогодні, щоб максимізувати споживання у майбутньому, людина розглядає міжчасове бюджетне обмеження. Перед споживачем виникає проблема вибору і два часових періоди: молодість і старість.

Неспоживчі сукупні витрати домогосподарств – це грошові та негрошові витрати домогосподарства на допомогу родичам та іншим особам, витрат на купівлю нерухомості, на капітальний ремонт, будівництво житла та господарських будівель, на купівлю великої рогатої худоби, коней та багаторічних насаджень для особистого підсобного господарства, на придбання акцій, сертифікатів, валюти, вкладів до банківських установ, аліментів, податків (крім прибуткового), зборів, внесків та інших грошових платежів, використаних заощаджень, позик та повернутих домогосподарством боргів.

Номінальний дохід – визначається в цінах поточного періоду.

Нормальний прибуток – це сума всіх мінімальних потенційних доходів, що є втратами від можливих альтернативних варіантів використання здібностей підприємця, тобто це альтернативні, або неявні, затрати. Отже, нормальний прибуток є елементом затрат і набуває форми винагороди за використання підприємцем покладених на нього функцій.

Основний психологічний закон Дж. М. Кейнса – люди схильні, як правило, збільшувати своє споживання з ростом доходу, але меншою мірою, ніж ростуть доходи.

Перманентний дохід (Y_p) – М. Фрідмен визначає як такий дохід, який споживач очікує отримувати протягом досить тривалого часу. Його значення залежить від горизонту споживання індивіда, величини нагромадженого капіталу, а також від місця проживання споживача, його віку, професії, освіти, раси і національності. Тобто це дохід, який споживач очікує отримати протягом життя, враховуючи свій вік, освіту, моделі споживання, що склалися.

Перший закон Енгеля – доводить, що зі зростанням доходів зростає споживання як продовольчих, так і непродовольчих товарів, проте темп зростання споживання перших є меншим за темп зростання споживання непродовольчих товарів.

Погодинна форма заробітної плати – застосовується там, де потрібно виробляти продукту саме стільки, скільки того вимагає технологія.

Причини відмінностей у національному рівні заробітної плати – розмір вартості робочої сили, технологічний рівень виробництва, рівень продуктивності праці, сила й авторитет профспілок, вплив держави на політику доходів.

Реальний дохід – визначається в цінах базового року (або в цінах поточного року за вилученням рівня інфляції).

Споживання – це використання продукту в процесі задоволення потреб, це купівля товарів або послуг. Споживання стає можливим внаслідок отримання доходу або витрати заощаджень.

Споживання продуктів харчування у домогосподарствах – це середньодушове споживання продуктів харчування за місяць в натуральних одиницях виміру (кг, шт.). При розрахунках цього показника спожиті продукти харчування перераховуються в первинний продукт, наприклад, масло тваринне – в молоко, ковбаса – в м'ясо. В показник «споживання цукру» включений цукор, використаний на кондитерські вироби та мед. До спожитих продуктів харчування належать спожиті продукти, які були у звітному періоді куплені, отримані з особистого підсобного господарства, від самозаготівель (на полюванні, рибалці, у лісі тощо), а також отримані в подарунок та з інших джерел.

Споживча модель фінансової поведінки домогосподарств – характерними є стратегії державних і приватних трансфертів, мінімалістська і майнова (у невеликих обсягах) стратегії. Ця модель фінансової поведінки характеризується мінімальною диверсифікацією стратегій та інструментів, а також максимальною концентрацією пасивних стратегій, наявністю неліквідних активів, необхідністю першочергового вирішення найнагальніших поточних проблем.

Споживчі сукупні витрати домогосподарств – це грошові витрати, а також вартість спожитих домогосподарством продовольчих товарів, отриманих з особистого підсобного господарства та в порядку самозаготівель або подарованих родичами та іншими особами, суми отриманих пільг та безготівкових субсидій на оплату житла, комунальних продуктів та послуг, суми пільг на оплату телефону, проїзду у транспорті, туристичних послуг, путівок для лікування, оздоровлення та відпочинку, на оплату ліків, вітамінів, інших аптекарських товарів, медичних послуг (у тому числі стоматологічних послуг, проведення обстеження та отримання процедур, лікування в стаціонарі тощо).

Ставка заробітної плати – це ціна, що її сплачує роботодавець найманому працівникові за функціональне використання його праці.

Сукупні витрати домогосподарств – це сума споживчих та неспоживчих сукупних витрат. Сукупні витрати включають фактично сплачені грошові витрати домогосподарства, вартість натуральних надходжень, суми пільг та безготівкових субсидій. Оцінка натуральних надходжень здійснюється за середніми цінами купівлі відповідних товарів.

Сукупні ресурси – це загальні доходи, а також суми використаних заощаджень, приросту в обстежуваному періоді позик, кредитів, боргів, узятих домогосподарством, а також повернутих домогосподарству боргів. Цей показник відображає потенційні ресурси домогосподарства, отримані в обстежуваному періоді, незалежно від джерел їх надходження.

Теорія перманентного доходу М. Фрідмена – в основі моделі знаходиться припущення про прагнення домашніх господарств забезпечити собі рівномірний рівень споживання протягом усього свого життя. Заощадження розглядаються не тільки як відкладене споживання, але і як процес формування портфеля активів майна суб'єкта. Аналіз першого аспекту зводиться до оптимізації розміру споживання в довгостроковому періоді, аналіз другого – до оптимального розподілу поточного обсягу заощаджень між активами, що приносять прибуток, виходячи з особливостей уявлення суб'єкта про ризик і прибутковість, що виражаються його функцією корисності. Особлива увага в моделі Фрідмена приділяється засобові формування суб'єктами оцінок свого майбутнього (протягом усього життя) доходу. Постійний дохід Фрідман називає *перманентним доходом* і визначає його так: перманентний дохід – це усереднена дисконтована оцінка поточних доходів домашнього господарства, що воно може одержати від активів, які приносять дохід протягом усього життя.

Тимчасовий, або випадковий дохід (Y_t) – «відображає вплив усіх факторів, які людина вважає випадковими, хоча вони можуть бути передбачуваними за результатами дії таких сил, як, наприклад, циклічні зміни у діловій активності». Джерела випадкового доходу можуть бути найрізноманітнішими: від несподіваного успадкування до виграшу в карти. При цьому М. Фрідмен особливо підкреслює елемент непередбачуваності, несподіваності при отриманні тимчасового доходу: лише у цьому випадку такий тип доходу не може серйозно вплинути на довгострокову споживацьку поведінку.

Типи (моделі) фінансово активних домогосподарств – а) «заощаджувачі» – це домашні господарства, котрі демонструють лише позитивну фінансову поведінку (зменшення боргів та вивільнення коштів із поточного споживання для здійснення вкладень у майбутні доходи); б) «антизаощаджувачі» – це домашні господарства, котрі демонструють лише негативну фінансову поведінку (споживання у борг, «проїдання» частини майна і заощаджень); в) «комбі-модель» – це домашні господарства, котрі реалізують як позитивну, так і негативну фінансову поведінку.

Типи фінансової поведінки домогосподарств – а) споживачі, які не мають можливості здійснювати заощадження зі свого доходу; б) активні заощадники, котрі мають можливість формувати заощадження; в) позичальники, які формують заощадження і одночасно вдаються до запозичень; г) інвестори, котрі мають відносно великі доходи і можуть їх інвестувати у різні активи.

Трансфертні платежі – це особливий вид державних витрат, пов'язаний з прямим перерозподілом доходів членів суспільства.

Фінансові стратегії домогосподарств – а) стратегії взятих кредитів (банківських, товарних, іпотечних, а також позик, отриманих за місцем роботи); б) стратегії наданих кредитів; в) стратегії державних трансфертів (орієнтація домогосподарства на такі джерела доходів як заробітна плата, в основному у бюджетній сфері, а також пенсії, аліменти, стипендії, допомоги тощо); г) страховій стратегії; д) стратегії готівкових заощаджень; е) стратегії приватних трансфертів (борги родичам і знайомим); є) стратегії цінних паперів.

Фінансово активні домогосподарства – це ті, що мають готівкові заощадження, рахунки і вклади у банківських установах, купують валюту тощо.

Фінансово пасивні домогосподарства – це ті, котрі не мають або не виявляють будь-яких ознак активної фінансової поведінки.

Тема 6. Рівень і якість життя домогосподарств та доходно-майнова диференціація

Мета: розгляд показників рівня і якості життя та з'ясування причин і наслідків доходно-майнової диференціації домогосподарств

Питання для обговорення

1. Рівень і якість життя населення, їх показники. Добробут населення та його вимір.
2. Споживчий кошик, прожитковий мінімум, продовольчий кошик: проблема визначення вартості та вмісту.
3. Диференціація доходів населення. Причини та наслідки диференціації доходів.
4. Середній клас: його ознаки та структура.
5. Бідність як соціально-економічний феномен: сутність та показники.

Питання для самостійного вивчення

1. Рівень фізіологічного виживання. Забезпечені і малозабезпечені.
2. Крива Лоренца. Коефіцієнт Джині.
3. Соціально-економічне обличчя бідності. Абсолютна, відносна та суб'єктивна бідність. «Прихований» голод.

Орієнтовна тематика рефератів

1. Український середній клас: структура та фінансова поведінка.
2. Якість життя населення України і міжнародні соціальні стандарти.

Практичне завдання

1. Розрахувати та обґрунтувати вартість прожиткового мінімуму для різних вікових категорій громадян.
2. Провести соціологічне опитування на визначену тему.

Основні терміни і поняття

Рівень і якість життя; добробут населення; індекс людського розвитку (індекс розвитку людського потенціалу); міжнародний індекс щастя; індекс якості життя; валове національне щастя; споживчий кошик; прожитковий мінімум; продовольчий кошик; фізіологічне виживання; забезпечені; малозабезпечені; диференціація доходів населення; крива Лоренца; коефіцієнт Джині; середній клас; бідність, коефіцієнт бідності, межа бідності і злиденності; «прихований» голод.

Словник-довідник до теми 6

Абсолютна (крайня) бідність – це відсутність достатніх ресурсів для забезпечення основних життєвих потреб, в тому числі і таких, як безпечна питна вода, продукти харчування або санітарні умови.

Абсолютна бідність – передбачає таке становище індивіда, коли на свій дохід він не може придбати товари та послуги, необхідні для задоволення основних соціальних потреб, специфічних для цього суспільства. Кількісним критерієм виступає поріг (межа) бідності, або прожитковий мінімум. Його розмір залежить від низки критеріїв і може суттєво коливатися. Всесвітній банк визначає абсолютну бідність як проживання на менш ніж на 1,25 долара США в день.

Абсолютна бідність – це відсутність достатніх ресурсів для забезпечення основних життєвих потреб. *Абсолютно бідною* вважається людина, доходи якої знаходяться нижче деякого встановленого мінімуму.

Бідність – це соціальний стан, що характеризується відсутністю необхідних матеріальних засобів для того, щоб вести «нормальне» (відповідно до норм, прийнятих суспільством) життя, наприклад, неможливість прогодувати свою родину, дати освіту дітям чи забезпечити сім'ю якісним медичним обслуговуванням.

Валове національне щастя (GNH) – це міра економічного та морального прогресу, яку король гімалайської країни Бутан запровадив у 1970-х роках як альтернативу валовому внутрішньому продукту (ВВП). Загальне національне щастя враховує сукупність факторів якості життя. «Чотири стовпи» ВНЩ – належне управління, сталий розвиток, збереження та пропаганда культури та збереження навколишнього середовища.

Відносна бідність – це ситуація, коли індивід не має достатньо коштів, щоб вести прийнятний для цього суспільства стиль життя.

Глибина бідності – це відхилення величини доходів (витрат) бідного населення від визначеної межі бідності. Коефіцієнт глибини бідності (*PI*) визначається як відношення величини середнього дефіциту доходу до межі бідності за формулою:

$$P_1 = \frac{Z - W}{Z} \times 100\%$$

, де *Z* – установа величина межі бідності; *W* – середні доходи (витрати) бідного населення в розрахунку на одного умовного дорослого.

Деприваційна бідність – це бідність, яка оцінюється не за ресурсами, які є у тієї чи іншої родини, а за умовами життя: на основі переліку благ, яких позбавлені люди.

Державні соціальні гарантії – це встановлені законами мінімальні розміри оплати праці, доходів громадян, пенсійного забезпечення, соціальної допомоги, розміри інших видів соціальних виплат, встановлені законами та іншими нормативно-правовими актами, які забезпечують рівень життя не нижчий від прожиткового мінімуму.

Державні соціальні стандарти – це встановлені законами, іншими нормативно-правовими актами соціальні норми і нормативи або їх комплекс, на базі яких визначаються рівні основних державних соціальних гарантій.

Диференціація доходів населення – це різниця в доходах, які отримує населення.

Диференціація доходів населення (нерівність доходів) – різниця в рівні грошових доходів різних верств і груп населення. У кількісному плані характеризується показниками, що відображають ступінь нерівномірності розподілу доходів. Різниця в доходах має наслідком нерівномірність у розподілі матеріальних і нематеріальних благ, провокує існування економічної нерівності.

Добробут – це комплексний показник, який включає в себе: матеріальні життєво-необхідні стандарти (дохід, споживання та багатство); здоров'я; освіту; особисті інтереси та види діяльності, включаючи працю; право політичного голосу та управління; соціальні зв'язки та взаємовідносини; навколишнє середовище (сьогоднішній стан та майбутній); безпеку (як в економічному сенсі, так і фізичному). Поняття добробут складається з двох складових – економічної та соціальної.

Допомога малозабезпеченим сім'ям – це допомога, що призначається і виплачується у грошовій формі малозабезпеченим сім'ям, які постійно проживають на території України, мають середньомісячний сукупний дохід, нижчий від прожиткового мінімуму для сім'ї. Розмір державної соціальної допомоги визначається з урахуванням рівня забезпечення прожиткового мінімуму.

Екологічний слід – міра впливу людини на середовище проживання, що дозволяє розрахувати розміри прилеглої території, необхідної для виробництва споживаних нами ресурсів і збереження відходів.

Економічна нерівність – це відмінність за показниками економічного добробуту окремих осіб у групі, між групами населення або між країнами. Проблема економічної нерівності стосується справедливості, рівності результатів і рівності можливостей.

Економічна перспектива добробуту (EAW) – це індекс EAW, який у своїй основі базується на значенні національного доходу, особливо на показнику особистого споживання, розмір якого безпосередньо впливає на визначення добробуту. EAW відрізняється від MEW зосередженням на поточному споживанні, нехтуючи накопиченням капіталу. Для розрахунку EAW необхідно з особистого споживання відняти витрати на цінності довгострокового споживання; рекламу; природні ресурси; зростаючі соціальні витрати на подолання забруднення навколишнього середовища; витрати на особисте здоров'я та освіту; витрати, що виникають у зв'язку з забрудненням навколишнього середовища. Крім того, до особистого споживання додаються послуги державного капіталу, послуги від товарів довгострокового споживання, домашні послуги, вільний час, послуги громадського сектора (витрати на освіту та здоров'я).

Збалансований показник економічного добробуту (SMEW) – у розрахунку цього показника (окрім складових показника *Чистий економічний добробут*, MEW), використовується оцінка суспільного та приватного багатства, включаючи відновлювальний та невідновлювальний капітал (земля, лісові насадження тощо), а також беруться до уваги зміни у загальному багатстві нації.

Індекс багатства (Wealth index, 1995, Світовий банк) – включає чотири види національних активів, щоб визначити реальне багатство націй: природний капітал (природні екологічні ресурси), виробничі фонди (фабрики, інфраструктура, фінансові активи), людські ресурси (освіта, здоров'я, продуктивність, робоча сила), і соціальний капітал (моральні принципи і норми, соціальні цінності, соціальна інфраструктура).

Індекс людського розвитку – це показник для оцінювання довгострокового прогресу людського розвитку у трьох основних площинах: довготривале та здорове життя, доступ до знань, гідний рівень життя.

Індекс людського розвитку (ІЛР) /до 2013 року «Індекс розвитку людського потенціалу» (ІРЛП)/ – це інтегральний показник, що розраховується щорічно для міжкраїнового порівняння і вимірювання рівня життя, грамотності, освіченості і довголіття як основних характеристик людського потенціалу країни. Це стандартний інструмент для загального порівняння рівня життя населення різних країн і регіонів. Індекс був розроблений в 1990 р. групою економістів на чолі з пакистанцем Махбубом уль-Хаком. Індекс публікується в рамках Програми розвитку ООН в щорічних звітах про розвиток людського потенціалу з 1990 .

Індекс розвитку людського потенціалу (HDI) – це агрегований показник, що включає широкий діапазон статистичних даних добробуту, які об'єднані у чотири індекси: а) очікувана середня тривалість життя; б) індекс освіти (рівень грамотності дорослого населення країни (2/3 індексу) і сукупна частка учнів та студентів (1/3 індексу); в) доступність освіти (зведений показник того, наскільки вільним є доступ до вищих навчальних закладів всіх рівнів); г) рівень життя (оцінений через ВВП на душу населення при паритеті купівельної спроможності (ПКС) в доларах США).

Індекс соціального прогресу (Index of social progress, 1998, ООН) – складається із 36 соціальних індикаторів, що поділяються на 10 підіндексів: освіта, здоров'я, статус жінок, захист, економічна, демографічна, географічна, політична активність, культурна різноманітність та підтримка добробуту.

Індекс стійкого економічного добробуту (ISEW) – у 1989 р. два американці – головний економіст соціологічного департаменту Світового Банку Герман Далі та християнський теолог Джон Б. Кобб, запропонували, беручи до уваги вибраний дослідниками перелік суспільних і соціологічних (та навіть етичних) аспектів, *показник ISEW*. Цей показник є основним показником сталого розвитку суспільства (сталий розвиток – це процес збільшення існуючого добробуту покоління без збитків для добробуту майбутніх поколінь). ISEW включає змінну, яка відповідає за

розподіл доходів у суспільстві, а також не бере до уваги монетарну вартість відпочинку, оскільки цей вид діяльності людини дуже важко виміряти.

Індекс суспільного здоров'я (Index of social health, 1987, Фордхемський університет) – це агрегований індекс, який використовує шістнадцять індикаторів зі всіх стадій життя людини в областях здоров'я, зайнятості, прибутку, освіти і безпеки.

Індекс якості життя – це індекс, розроблений компанією Economist Intelligence Unit, що ґрунтується на методології, яка пов'язує результати досліджень суб'єктивної оцінки життя населення в країнах з об'єктивними детермінантами якості життя в цих країнах.

Коефіцієнт Джині – статистичний показник ступеня розшарування суспільства країни або регіону за ознакою, що вивчається. Використовується для оцінки економічної нерівності. Коефіцієнт Джині змінюється від 0 до 1. Чим більше його значення відхиляється від нуля і наближається до одиниці, тим більшою мірою доходи сконцентровані в руках окремих груп населення. *Індекс Джині* – це процентне подання цього коефіцієнта.

Коефіцієнт диференціації бідності – це показник, що визначає ступінь розшарування серед бідного населення відносно межі бідності. Розраховується як різниця між крайніми децильними значеннями доходів (витрат) серед бідного населення, співвіднесена з межею бідності.

Коефіцієнт диференціації бідності – це показник, що визначає ступінь розшарування серед бідного населення відносно межі бідності. Розраховується як різниця між крайніми децильними значеннями доходів (витрат) серед бідного населення, співвіднесена з межею бідності.

Крайня форма бідності – це бідність, яка порівняно зі стандартами цивілізації асоціюється з межею виживання.

Крива Лоренца – графік, який ілюструє ступінь нерівності доходів, що є характерним для того чи того суспільства:



Національні рахунки добробуту (NAW) – це структура національних рахунків добробуту складається з трьох основних компонентів: а) особистий добробут (емоційна рівновага; задоволення життям; позитивне існування (незалежність, компетентність, залученість та наявність цілі й сенсу у житті); життєздатність; стійкість та самооцінка); б) соціальний добробут (відносини, що підтримують (особисті, дружні, родинні); довіра та

приналежність до певних суспільних груп); в) задоволення роботою.

Малозабезпечена сім'я – це сім'я, яка з поважних або незалежних від неї причин має середньомісячний сукупний дохід, нижчий від прожиткового мінімуму для сім'ї.

Медіанний рівень доходів (витрат) – це доходи (витрати) конкретної особи, яка займає середню позицію при ранжуванні (впорядкуванні показника доходів (витрат) від найменшого до найбільшого). Тобто, у половини осіб доходи (витрати) будуть нижче медіани, а у половини – більше.

Медіанний рівень доходів (витрат) – це рівень доходів (витрат), який знаходиться в середині упорядкованого за зростанням середньодушових показників доходів (витрат) ряду населення.

Межа бідності – визначається на підставі відносного критерію зарахування різних верств населення до категорії бідних, який розраховується за фіксованою часткою середньодушового доходу (витрат) – 75 % медіанного рівня сукупних доходів (витрат) у розрахунку на умовного дорослого.

Межа бідності – це рівень доходу, нижче від якого є неможливим задоволення основних потреб.

Межа крайньої форми бідності – це вартісний поріг доходу (витрат), нижче якого є неможливим задоволення основних потреб людини. Межа крайньої форми бідності визначається за відносним критерієм – 60 % медіанного рівня сукупних доходів (витрат) у розрахунку на умовного дорослого.

Міжнародний індекс щастя – це індекс, що відображає добробут людей і стан навколишнього середовища в різних країнах світу, запропонований Фондом нової економіки (англ. New Economics Foundation) у липні 2006 р.

Міжнародний індекс щастя (HPI) – це індекс, що відображає добробут людей та стан навколишнього середовища в різних країнах світу. *Міжнародний індекс щастя* ґрунтується на таких загальних утилітарних (користь, вигода) принципах, що більшість людей хочуть прожити довге і повноцінне життя, а країни (влада) прагнуть зробити все можливе для досягнення максимального добробуту своїх громадян, розумно використовуючи наявні ресурси, не завдаючи шкоди довкіллю. Для розрахунку індексу HPI використовуються три показники: суб'єктивна задоволеність життям людьми; очікувана тривалість життя; «екологічний слід».

Мінімальний споживчий бюджет – це набір продовольчих і непродовольчих товарів та послуг у натуральному і вартісному вираженні, що забезпечує задоволення основних фізіологічних і соціально-культурних потреб людини. Мінімальний споживчий бюджет формується нормативним методом на основі системи споживчих кошиків. Мінімальний споживчий бюджет розробляється для основних соціально-демографічних груп у середньому на душу населення та на одного члена сім'ї різного складу.

Монетарна бідність – визначається на основі критеріїв абсолютної та відносної бідності.

Нормативи витрат (фінансування) – це показники поточних і капітальних витрат з бюджетів усіх рівнів на забезпечення задоволення потреб на рівні, не нижчому від державних соціальних стандартів і нормативів.

Опікуваний державою дохід – це рівень доходу, що не більш як на 10-20 % перевищує межу бідності і обумовлює значну ймовірність сім'ї потрапити в будь-який час через не залежні від неї причини до категорії бідних.

Оцінювання величини економічного добробуту населення – відбувається з використанням ВВП на душу населення, оскільки його можна оцінити у грошовому еквіваленті.

Показник питомої ваги вкрай бідних серед бідного населення – вказує на те, яку частку від бідного населення становлять найбільш нужденні.

Прихований голод – це медичний термін, який означає, що людина споживає достатньо основних поживних речовин, але при цьому у неї спостерігається нестача мікронутрієнтів і вітамінів. Прихований голод виникає тому, що людина не дотримується збалансованого харчування, споживає рафіновані, перероблені продукти, в яких залишилося мало корисних речовин. Проблема прихованого голоду полягає ще і в тому, що людина його не відчуває.

Прихований голод – це ситуація, коли людина отримує з їжею недостатню кількість одного або декількох необхідних мікро- елементів, наприклад вітамінів та/або мінералів.

Прихований голод – це стійке порушення структури харчування, або стан, коли людина за певних умов не споживає в достатній кількості біологічно цінних харчів – м'яса, риби, яєць, молочних продуктів, овочів, фруктів. Водночас у її раціоні переважають хліб та інші борошняні вироби, тваринні жири, картопля, зернобобові.

Продовольчий кошик – це набір продуктів харчування, що характеризує типовий рівень і структуру місячного (річного) споживання людини або сім'ї.

Прожитковий мінімум – це вартісна величина достатнього для забезпечення нормального функціонування організму людини, збереження його здоров'я набору продуктів харчування, а також мінімального набору непродовольчих товарів та мінімального набору послуг, необхідних для задоволення основних соціальних і культурних потреб особистості. Середньорічний розмір прожиткового мінімуму розраховується, як середньозважена величина розмірів прожиткового мінімуму, що діяли протягом звітного року.

Рівень бідності – це питома вага сімей (домогосподарств), у яких рівень споживання (доходів) на одну особу є нижчим від визначеної межі бідності. Рівень бідності (P_0) розраховується за формулою:

$$P = \frac{Q}{n} \times 100\%,$$

, де Q – чисельність населення, що визнається бідним відповідно до прийнятої межі бідності; n – загальна чисельність населення України.

Рівень життя – це рівень добробуту населення, споживання благ і послуг, сукупність умов і показників, що характеризують міру задоволення основних життєвих потреб людей.

Рівень життя – це рівень забезпеченості населення необхідними матеріальними благами і послугами.

Рівень крайньої форми бідності – це питома вага населення, що має доходи (витрати) нижче межі крайньої форми бідності, в загальній чисельності населення країни.

Середній клас – це домінуючий елемент прогресивної соціальної структури, який формує ту верству населення, що обслуговує власне життя, виходячи з пріоритету права приватної власності, а також продуктивної, творчої, інтелектуальної праці. Середній клас є економічною опорою будь-якої держави, наявність і величина середнього класу визначають економічну розвинутість країни і рівень демократії в ній.

Середній клас – це основоположна соціальна структура в частині активізації рушійних сил, зацікавлених у створенні ринкової економіки, яка передбачає наявність у ній соціальної групи, здатної здійснювати самостійну, відповідальну та активну діяльність. Ця група спроможна реально підтримувати соціально пасивне населення, сплачуючи податки, створювати громадські структури, що протистоять нелегітимному втручання держави в економіку і сприяють прозорості діяльності держави як у частині забезпечення ефективності державних витрат, так і недопущення незаконного отримання пільг, гарантій, державних замовлень корпоративними та олігархічними структурами.

Середній клас – це соціальна група людей, яка має стійкі доходи, достатні для задоволення широкого кола матеріальних і нематеріальних потреб. Розрізняють такі підходи до визначення середнього класу: об'єктивний (підхід на основі рівня матеріального добробуту і ресурсний підхід), суб'єктивний (на підставі самостійного включення людиною себе до середнього класу) та їх поєднання.

Соціальні норми і нормативи – це показники необхідного споживання продуктів харчування, непродовольчих товарів і послуг та забезпечення освітніми, медичними, житлово-комунальними, соціально-культурними послугами.

Споживчий кошик – це набір товарів, що характеризує типовий рівень і структуру місячного (річного) споживання людини або сім'ї. Використовується для розрахунку мінімального споживчого бюджету (прожиткового мінімуму), виходячи із вартості споживчого кошика в актуальних цінах. Застосовується як база для порівняння розрахункових і реальних рівнів споживання. До споживчих кошиків включаються науково обґрунтовані, збалансовані за потребою стандартні набори

товарів і послуг, оснований на мінімальних нормах і нормативах споживання, що розробляються науковими установами та організаціями відповідного профілю.

Споживчий кошик для бідного населення – це мінімальний набір товарів та послуг. Вартість мінімального споживчого кошика розраховується, виходячи з реальної вартості продуктового кошика та його питомої ваги в складі сукупних витрат бідного населення країни.

Суб'єктивна бідність – ґрунтується на розрахунках та думках експертів, визначається на підставі самооцінки індивідом власного матеріального становища. Межа бідності (так зване Лейденське визначення межі бідності) оцінюється за відповідями респондентів на питання про мінімальний дохід, необхідний для досягнення достатнього стилю життя, як функції від справжнього доходу опитаних.

Сукупний дефіцит доходу бідного населення – це сума коштів, яких не вистачає бідному населенню країни в цілому до визначеної межі бідності.

Чистий економічний добробут (MEW) – не є конкретним самостійним статистичним показником, а застосовується тільки як доповнення до ВВП. ЧЕД цікавий більше з теоретичної точки зору, оскільки на практиці статистичні служби ООН і національного обліку окремих країн не мають уніфікованої методики його розрахунку. Відсутність такої методики пояснюється складністю грошового оцінювання всіх тих видів діяльності, які не мають ринкового характеру.

Чистий національний прибуток (NNW) оснований на соціальних індикаторах та включає такі дев'ять компонентів:

1. державне споживання (витрати на освіту, охорону здоров'я та соціальне забезпечення);
2. особисте споживання (визначається відніманням від особистого споживання у складі ВВП витрат на споживчі товари довгострокового споживання та транспортні витрати в межах міста);
3. послуги державного капіталу (послуги, які надають навчальні, лікувальні, культурно-побутові державні установи, а також державні житлові фонди);
4. послуги споживчого капіталу (витрати на придбання товарів довгострокового користування, які є в статистиці національного доходу);
5. вільний час;
6. неринкова діяльність (праця домогосподарок);
7. природоохоронні витрати (вартість заходів охорони навколишнього середовища);
8. збитки від забруднення середовища (річні витрати на утримання забрудненого довкілля на рівні припустимих санітарних норм);
9. збитки від урбанізації (збитки від дорожньо-транспортних пригод і погіршення умов поїздок на роботу і назад).

Якість життя – це ступінь задоволення матеріальних, духовних і соціальних потреб людини.

Тема 7. Соціально-економічна політика держави

Мета: розгляд основних напрямів соціальної політики держави

Питання для обговорення

1. Соціальна політика держави, її функції та завдання. Моделі соціальної політики.
2. Державне регулювання зайнятості населення.
3. Державне регулювання доходів. Вплив оподаткування на споживання і заощадження домогосподарств.
4. Державна соціальна політика щодо поліпшення житлових умов життя населення.
5. Система соціального захисту домогосподарств. Програми соціальної допомоги. Державні і недержавні пенсійні і медичні програми.
6. Соціальне страхування та сфери його дії.
7. Демографічна криза та відтворення населення. Економіка народжуваності.

Питання для самостійного вивчення

1. Методи та інструменти державного регулювання економіки.
2. Економічні наслідки субсидування.
3. Безумовний дохід.
4. Ефективність соціального захисту.
5. Пенсійне та медичне страхування.
6. Демографічний оптимум.

Орієнтовна тематика рефератів

1. Криза ідеї соціальної держави.
2. Дискримінації на ринку праці та шляхи їх подолання.
3. Проблема сирітства і досвід її вирішення у країнах ЄС (країна на вибір).

Практичне завдання

1. Розробити та обґрунтувати ідеальну модель соціальної політики для України.
2. Провести соціологічне опитування на визначену тему.

Основні терміни і поняття

Державне регулювання економіки; державне регулювання зайнятості і заробітної плати; оподаткування доходів фізичних осіб; споживча політика; субсидування; соціальна політика держави; моделі соціальної політики: соціал-демократична (скандинавська), консервативна (континентальна європейська або інституціональна), ліберальна (американо-британська); соціальний захист; програми соціальної допомоги; безумовний дохід; соціальне страхування; соціальний ризик; пенсійне страхування; медичне страхування; відтворення

населення; демографічний оптимум; економіка народжуваності; соціальні гарантії.

Словник-довідник до теми 7

Безробіття – це соціально-економічне явище, за якого частина працездатного населення не може знайти роботу.

Безумовний базовий дохід – це соціальна концепція, що передбачає регулярну виплату певної суми грошей кожному члену певного співтовариства з боку держави. Виплати проводяться всім членам спільноти, незалежно від рівня доходу і без необхідності виконання якихось робіт.

Видатки бюджету – це кошти, що спрямовуються на здійснення програм та заходів, передбачених відповідним бюджетом, за винятком коштів на погашення основної суми боргу та повернення надміру сплачених до бюджету сум.

Відомості про народження, смерті, шлюби та розлучення – формуються на підставі щорічної статистичної розробки даних актових записів цивільного стану, які заповнюються в органах державної реєстрації актів цивільного стану.

Відтворення населення – це процес оновлення населення внаслідок заміщення померлих людей поколінням народжених, що призводить до зміни в чисельності та складі населення.

Вік – це період від народження людини до того чи іншого моменту життя. Вік визначають кількістю повних років, що прожиті людиною на цей момент, для дітей до 1 року – кількістю повних місяців, а для дітей до 1 місяця – кількістю повних днів, годин.

Вікова група населення – це сукупність людей певного віку.

Демографічний оптимум – це такий режим відтворення населення, коли демографічна ситуація може стабілізуватись і підтримуватись у відносно рівноважному стані в глобальному і регіональному масштабах.

Державне регулювання економіки – комплекс основних форм і методів цілеспрямованого впливу державних установ і організацій на розвиток суспільного способу виробництва (у тому числі продуктивних сил, техніко-економічних, організаційно-економічних та соціально-економічних відносин) для його стабілізації та пристосування до умов, що змінюються.

Державне регулювання економіки – це вплив держави на соціальний розвиток країни.

Державне регулювання економіки – це діяльність органів влади щодо впливу їх на процес суспільного відтворення з метою досягнення суспільно корисних результатів.

Державне регулювання економіки – це комплекс економічних і політичних заходів, які здійснюють державні органи з метою координації

економічних процесів, спрямованих на підтримку оптимальних пропорцій суспільного виробництва і запобігання в ньому кризовим ситуаціям.

Державне регулювання економіки – це система типових заходів законодавчого, виконавчого і контролюючого характеру, що здійснюються правомочними державними установами і громадськими організаціями з метою стабілізації і пристосування існуючої соціально-економічної системи до умов, що змінюються.

Державне регулювання економіки – це сукупність форм і методів цілеспрямованого впливу держави на розвиток суспільного способу виробництва (в т.ч. продуктивних сил, техніко-економічних, організаційно-економічних та соціально-економічних відносин) для його стабілізації та пристосування до умов, що змінюються.

Державне регулювання зайнятості населення – це сукупність соціально-економічних заходів та інструментів, спрямованих на усунення диспропорцій між попитом і пропозицією робочої сили з метою досягнення збалансованої і раціональної структури зайнятості.

Державне регулювання соціальних процесів – вплив органів державної влади за допомогою різноманітних засобів (форм, методів та інструментів) на розвиток соціальних відносин, умови життя та праці населення країни.

Державні соціальні гарантії – встановлені законами мінімальні розміри оплати праці, доходів громадян, пенсійного забезпечення, соціальної допомоги, розміри інших видів соціальних виплат, встановлені законами та іншими нормативно-правовими актами, які забезпечують рівень життя не нижчий від прожиткового мінімуму.

Державні соціальні нормативи у сфері житлово-комунального обслуговування – це гарантії щодо надання житлово-комунальних послуг та розмірів плати за житло і житлово-комунальні послуги, які забезпечують реалізацію конституційного права громадянина на житло.

Державні соціальні нормативи у сфері забезпечення навчальними закладами – це перелік та обсяг послуг, що надаються державними і комунальними закладами дошкільної, загальної середньої, професійно-технічної та вищої освіти, нормативи граничного наповнення класів, груп та співвідношення вихованців, учнів, студентів і педагогічних працівників у навчальних закладах, норми матеріального забезпечення навчальних закладів та додаткових видів соціального і матеріального забезпечення учнів.

Державні соціальні нормативи у сфері надання соціальних послуг – це державні гарантії соціальної підтримки осіб, які перебувають у складних життєвих обставинах.

Державні соціальні нормативи у сфері обслуговування закладами культури – це перелік та обсяг безоплатних послуг, які надаються населенню закладами, підприємствами, організаціями та установами культури, показники якості надання населенню послуг закладами, підприємствами, організаціями та

установами культури, нормативи забезпечення населення закладами, підприємствами, організаціями та установами культури.

Державні соціальні нормативи у сфері обслуговування закладами фізичної культури та спорту – перелік та обсяг безоплатних послуг, які надаються населенню закладами фізичної культури, спорту, а також дитячо-юнацькими спортивними школами, нормативи забезпечення населення закладами фізичної культури та спорту.

Державні соціальні нормативи у сфері побутового обслуговування, торгівлі та громадського харчування – це нормативи забезпечення населення побутовими послугами, показники якості надання побутових послуг; нормативи забезпечення торговельною площею та місцями у закладах громадського харчування; показники якості та безпеки товарів і послуг підприємств громадського харчування.

Державні соціальні нормативи у сфері транспортного обслуговування та зв'язку – це забезпечення транспортом загального користування, показники якості транспортного обслуговування і норми забезпечення населення послугами зв'язку.

Державні соціальні стандарти у сфері доходів населення – це державні соціальні гарантії у сфері оплати праці, виплати за обов'язковим державним соціальним страхуванням, право на отримання інших видів соціальних виплат і державної соціальної допомоги та їхніх розмірів, а також інші пріоритетні напрями державної соціальної політики.

Державні соціальні стандарти у сфері охорони здоров'я – це перелік та обсяг гарантованого рівня медичної допомоги громадянам у державних і комунальних закладах охорони здоров'я, нормативи надання медичної допомоги, показники якості надання медичної допомоги, нормативи пільгового забезпечення окремих категорій населення лікарськими засобами та іншими спеціальними засобами, нормативи забезпечення стаціонарною медичною допомогою, нормативи забезпечення медикаментами державних і комунальних закладів охорони здоров'я, нормативи санаторно-курортного забезпечення, нормативи забезпечення харчуванням у державних і комунальних закладах охорони здоров'я.

Доходи бюджету – це усі податкові, неподаткові та інші надходження на безповоротній основі, справляння яких передбачено законодавством України (включаючи трансферти, дарунки, гранти).

Житловий фонд соціального призначення – це сукупність соціального житла, що надається громадянам України, які відповідно до закону потребують соціального захисту;

Житлово-комунальне господарство (ЖКГ) – це комплекс об'єктів та видів економічної діяльності, які забезпечують житлові та комунально-побутові потреби споживачів (громадян, організацій, підприємств) та створюють необхідні умови для нормальної життєдіяльності населення та функціонування населених пунктів.

Загальнообов'язкове державне соціальне страхування на випадок безробіття – це система прав, обов'язків і гарантій, яка передбачає матеріальне забезпечення на випадок безробіття з незалежних від застрахованих осіб обставин та надання соціальних послуг.

Загальнообов'язкове державне соціальне страхування у зв'язку з тимчасовою втратою працездатності та витратами, зумовленими народженням та похованням – передбачає матеріальне забезпечення громадян у зв'язку з втратою заробітної плати (доходу) внаслідок тимчасової втрати працездатності (включаючи догляд за хворою дитиною, дитиною-інвалідом, хворим членом сім'ї), вагітності та пологів, догляду за малолітньою дитиною, часткову компенсацію витрат, пов'язаних із народженням дитини, смертю застрахованої особи або членів її сім'ї, а також надання соціальних послуг за рахунок бюджету Фонду соціального страхування з тимчасової втрати працездатності (ФСС ТВП).

Зведений бюджет України – це сукупність усіх бюджетів, що входять до складу бюджетної системи України.

Здоров'я (визначення ВООЗ) – це стан повного фізичного, духовного й соціального благополуччя, а не лише відсутність хвороб і фізичних вад.

Здоров'я населення – це характеристика стану здоров'я членів соціальної спільноти, яка вимірюється комплексом соціально-демографічних показників: народжуваність, смертність, середня тривалість життя, захворюваність, рівень фізичного розвитку.

Коефіцієнти народжуваності за віком матері – це відношення кількості народжених дітей (живонароджень) упродовж року в жінок цієї вікової групи до середньорічної чисельності жінок у цьому віці. Розрахунок показника для вікової групи 15–49 років здійснюється з урахуванням дітей, народжених жінками у віці старше 49 років і молодше 15 років, розрахунок показника для вікової групи 15–19 років – з урахуванням дітей, народжених жінками у віці молодше 15 років, розрахунок показника вікової групи 45–49 років – з урахуванням дітей, народжених жінками у віці старше 49 років.

Комунальне господарство – це підсистема ЖКГ, яка представлена сукупністю елементів комунального обслуговування й благоустрою, що надають комунальні послуги та забезпечують сприятливі умови життєдіяльності суб'єктів певної адміністративно-територіальної одиниці.

Ліберальна або англо-саксонська модель соціальної держави (Велика Британія, США) – в ній державні зобов'язання зведені до мінімуму: захист від бідності лише найнужденніших.

Медичне страхування – це форма страхування здоров'я людини, яка покриває частину витрат, викликаних страховим випадком, консультацією з лікарем або інші витрати на медичні послуги за допомогою регулярного спільного вкладення коштів до загального фонду.

Моделі соціальної держави – це основні її різновиди, що різняться типом соціально-економічного устрою суспільства і політико-ідеологічною основою, на яких вона базується.

Напрями економічної політики, що визначаються державою у Господарському Кодексі України:

- *структурно-галузева політика*, спрямована на здійснення державою прогресивних змін у структурі народного господарства, удосконалення міжгалузевих та внутрішньогалузевих пропорцій, стимулювання розвитку галузей, які визначають науково-технічний прогрес, забезпечують конкурентоспроможність вітчизняної продукції та зростання рівня життя населення. Складовими цієї політики є промислова, аграрна, будівельна та інші сфери економічної політики, щодо яких держава здійснює відносно самостійний комплекс заходів стимулюючого впливу;
- *інвестиційна політика*, спрямована на створення суб'єктам господарювання необхідних умов для залучення і концентрації коштів на потреби розширеного відтворення основних засобів виробництва, переважно у галузях, розвиток яких визначено як пріоритети структурно-галузевої політики, а також забезпечення ефективного і відповідального використання цих коштів та здійснення контролю за ним;
- *науково-технічна та інноваційна політика*, спрямована на формування умов ефективного науково-технічного розвитку країни, визначення цілей, напрямів, форм її здійснення;
- *амортизаційна політика*, спрямована на створення суб'єктам господарювання найбільш сприятливих та рівноцінних умов забезпечення процесу простого відтворення основних виробничих і невиробничих фондів переважно на якісно новій техніко-технологічній основі;
- *політика інституційних перетворень*, спрямована на формування раціональної багатоукладної економічної системи шляхом трансформування відносин власності, здійснення роздержавлення економіки, приватизації та націоналізації виробничих фондів, забезпечення на власній основі розвитку різних форм власності і господарювання, еквівалентності відносин обміну між суб'єктами господарювання, державну підтримку і захист усіх форм ефективного господарювання та ліквідацію будь-яких протизаконних економічних структур;
- *цінова політика*, спрямована на регулювання державою відносин обміну між суб'єктами ринку з метою забезпечення еквівалентності в процесі реалізації національного продукту, дотримання необхідної паритетності цін між галузями та видами господарської діяльності, а також забезпечення стабільності оптових та роздрібних цін;
- *антимонопольно-конкурентна політика*, спрямована на створення оптимального конкурентного середовища діяльності суб'єктів господарювання, забезпечення їх взаємодії на умовах недопущення проявів дискримінації одних суб'єктів іншими, насамперед у сфері

монопольного ціноутворення та за рахунок зниження якості продукції, послуг, сприяння зростанню ефективної соціально орієнтованої економіки;

- *бюджетна політика*, спрямована на оптимізацію та раціоналізацію формування доходів і використання державних фінансових ресурсів, підвищення ефективності державних інвестицій у народне господарство, узгодження загальнодержавних і місцевих інтересів у сфері міжбюджетних відносин, регулювання державного боргу та забезпечення соціальної справедливості при перерозподілі національного доходу;
- *податкова політика*, спрямована на забезпечення економічно обґрунтованого податкового навантаження на суб'єктів господарювання, стимулювання суспільно необхідної економічної діяльності суб'єктів, а також дотримання принципу соціальної справедливості та конституційних гарантій прав громадян при оподаткуванні їх доходів;
- *грошово-кредитна політика*, спрямована на забезпечення народного господарства економічно необхідним обсягом грошової маси, досягнення ефективного готівкового обігу, залучення коштів суб'єктів господарювання та населення до банківської системи, стимулювання використання кредитних ресурсів на потреби функціонування і розвитку економіки;
- *валютна політика*, спрямована на встановлення і підтримання паритетного курсу національної валюти щодо іноземних валют, стимулювання зростання державних валютних резервів та їх ефективне використання;
- *зовнішньоекономічна політика*, спрямована на регулювання державою відносин суб'єктів господарювання з іноземними суб'єктами господарювання та захист національного ринку і вітчизняного товаровиробника.

Народжуваність, смертність на 1000 осіб наявного населення (загальні коефіцієнти народжуваності та смертності) – це відношення відповідно кількості живонароджених і кількості померлих протягом календарного року до середньорічної чисельності наявного населення.

Німецька модель соціальної держави (ФРН, Франція, Австрія) – характеризується високими обсягами ВВП, що перерозподіляється через державний бюджет (близько 50%), створенням розвиненої системи соціального захисту на основі залучення коштів держави та підприємців.

Норми споживання ЖКП – це кількісні показники споживання житлово-комунальних послуг, затверджені згідно із законодавством відповідними органами виконавчої влади та органами місцевого самоврядування.

Охорона здоров'я – це система заходів (політичного, економічного, правового, соціального, культурного, наукового, медичного, санітарно-гігієнічного і протиепідемічного характеру), спрямованих на збереження і зміцнення фізичного, психічного і соціального здоров'я людей, забезпечення їх оптимальної життєдіяльності, недопущення хвороб та їх лікування, збільшення активної тривалості життя людини.

Пенсійне страхування – це гарантована державою система заходів щодо забезпечення громадян у старості, на випадок хвороби, втрати працездатності; одна із основних форм соціального захисту, в основі якої лежить страховий метод, тобто внесення в особливі фонди обов'язкових платежів суб'єктами підприємницької діяльності незалежно від форм власності та видів господарської діяльності та особами найманої праці, які працюють на умовах трудового договору, й використання державою цих коштів для матеріального забезпечення громадян.

Пенсійне страхування – це страхування з метою формування джерел фінансування пенсій. Пенсійне страхування є основою пенсійної системи в розвинених країнах. Розрізняють *обов'язкове* пенсійне страхування і *добровільне* пенсійне страхування.

Податкове регулювання – це діяльність держави у сфері встановлення, правового регламентування та організації стягнення податків і податкових платежів. Воно передбачає застосування диференційованого підходу до оподаткування з метою регулювання народногосподарської кон'юнктури, підприємницької активності та споживчого попиту, рівня споживання тощо.

Природний приріст (скорочення) на 1000 осіб наявного населення (загальний коефіцієнт природного приросту (скорочення)) – це відношення природного приросту (скорочення) населення до середньорічної чисельності наявного населення або різниця між загальними коефіцієнтами народжуваності та смертності.

Природний приріст (скорочення) населення – це різниця між кількістю живонароджених та кількістю померлих.

Природний рух населення – це демографічний процес, що змінює чисельність і склад населення внаслідок народжуваності, смертності, шлюбності та розлучуваності.

Ринок праці – це основний спосіб, за допомогою якого здійснюється взаємодія продавців і покупців робочої сили.

Середня очікувана тривалість життя при народженні – це кількість років, які в середньому належить прожити даному поколінню народжених за умови, що протягом всього життя цього покоління (при переході його від одного віку до іншого) рівень смертності буде дорівнювати сучасному рівню смертності населення в окремих вікових групах.

Середня чисельність населення – це середня арифметична із чисельності на початок і кінець звітного періоду.

Сім'я кризова – це сім'я, яка не виконує своїх базових функцій, має низку проблем і не може розв'язати їх самостійно без професійної допомоги спеціаліста.

Сім'я неблагополучна – це сім'я, яка в силу об'єктивних або суб'єктивних причин втратила свої виховні можливості, внаслідок чого в ній складаються несприятливі умови для виховання дитини. До неблагополучних належать сім'ї: де батьки алкоголіки, наркомани, ведуть

аморальний спосіб життя, вступають в конфлікт з морально-правовими нормами суспільства; сім'ї зі стійкими конфліктами між батьками, батьками і дітьми; неповні сім'ї; зовні благополучні сім'ї, які систематично припускаються серйозних помилок, прорахунків у сімейному вихованні через низьку педагогічну культуру та неосвіченість.

Сім'я проблемна – це така сім'я, яка не спроможна виконувати свої функції, самостійно вирішувати, подолати свої проблеми, потребує допомоги фахівців. Її спосіб життя, як правило, не є прийнятним у суспільстві.

Скандинавська або соціал-демократична модель соціальної держави (Швеція) – надає базове забезпечення всім громадянам без виключення та фінансується за рахунок податків, які платять всі громадяни, в тому числі і король.

Соціальне ринкове господарство – це цивілізована, високоефективна форма ринкового господарства, основним змістом якої є спрямування державою економічної діяльності на забезпечення кожній людині високого рівня життя, тобто підпорядкування ринкової економіки інтересам народу завдяки підтримці і розвитку соціальної сфери. Метою соціально-орієнтованої ринкової економіки є пошук соціального компромісу та досягнення соціального консенсусу.

Соціальна держава – це держава, політика якої спрямована на створення умов, що забезпечують гідне життя та вільний розвиток людини. Соціальною стали вважати державу, яка не лише розробляє програми допомоги матеріально незабезпеченим громадянам, але і насамперед бере на себе відповідальність за підтримку стабільного економічного становища громадян, збереження в суспільстві соціального миру.

Соціальна ексклюзія (від лат. exclusio – виключення) – це процес формування соціальної виключеності внаслідок дії низки зовнішніх і внутрішніх факторів: нестача коштів, вік, зниження можливостей, обмеження (або відмова) в доступі до медичної і соціальної допомоги, зміни в мисленні і мотиваціях тощо, що виявляється в розриві соціальних зв'язків, відмові від участі в різних видах соціальної взаємодії і користування механізмами соціальної інтеграції, що може привести до соціальної ізоляції людини.

Соціальна політика – це політика в області соціального розвитку і соціального забезпечення; система проведених суб'єктом господарювання (зазвичай державою) заходів, спрямованих на поліпшення якості та рівня життя певних соціальних груп, а також сфера вивчення питань, що стосуються такої політики, включаючи історичні, економічні, політичні, соціоправові і соціологічні аспекти, а також експертизу причинно-наслідкових зв'язків в області соціальних питань.

Соціальна політика – це система правових, організаційних, регулятивно-контрольних заходів держави щодо створення та регулювання соціально-економічних умов життя суспільства з метою підвищення добробуту членів суспільства, усунення негативних наслідків

функціонування ринкових процесів, забезпечення соціальної справедливості та соціально-політичної стабільності у країні.

Соціальна політика – це складова частина загальної економічної політики, головне завдання якої полягає в розробці та здійсненні необхідних заходів щодо збереження і зміцнення держави.

Соціальна проблема – це ситуація, несумісна із цінностями значного числа індивідів, які стверджують, що необхідно діяти з метою зміни цієї ситуації.

Соціальне житло – це житло всіх форм власності (крім соціальних гуртожитків) із житлового фонду соціального призначення, що безоплатно надається громадянам України, які потребують соціального захисту, на підставі договору найму на певний строк;

Соціальне житло (англ. Social housing) – це спосіб забезпечення громадян країни житлом, при якому право власності на домоволодіння належить державі або органу місцевого самоврядування. В Україні до соціального належить житло всіх форм власності (крім соціальних гуртожитків) із житлового фонду соціального призначення, що безоплатно надається громадянам України, які потребують соціального захисту, на підставі договору найму на певний строк.

Соціальне обслуговування – це система соціальних заходів, яка передбачає сприяння, підтримку і послуги, що надають соціальні служби окремим особам чи групам населення для подолання або пом'якшення життєвих труднощів, підтримки їх соціального статусу та повноцінної життєдіяльності.

Соціальне партнерство – це категорія ринкового суспільства, яка виникає на певному рівні його зрілості разом з появою цивілізованого ринку праці та профспілок як представників працівників.

Соціальне партнерство у сфері праці – це система взаємовідносин між працівниками (представниками працівників), роботодавцями (представниками роботодавців), органами державної влади, органами місцевого самоврядування, яка спрямована на забезпечення узгодження інтересів працівників і роботодавців з питань регулювання трудових відносин та інших безпосередньо пов'язаних з ними відносин.

Соціальне підприємництво – це баланс соціальних цілей і комерційної складової, де гроші є не метою, а засобом досягнення соціальних цілей, що дозволяє підприємцю залишатися стійким і не залежним від постійних донорських вливань.

Соціальне підприємництво – це новаторська діяльність, яка спрямована на вирішення або пом'якшення соціальних проблем суспільства на умовах самоокупності та стійкості

Соціальний гуртожиток – це соціальне житло, яке надається громадянам України на час їх перебування на соціальному квартирному обліку за умови, що таке житло є єдиним місцем їх проживання;

Соціальний захист – це система державних заходів щодо забезпечення стабільного матеріального і соціального становища громадян.

Соціальний квартирний облік – це облік громадян України, які користуються правом на соціальне житло і перебувають у черзі на його отримання;

Соціальний ризик – це певна подія, яке тягне за собою зміну матеріального та/або соціального становища працюючих та інших категорій громадян.

Соціальні гарантії – це зобов'язання держави перед членами суспільства щодо формування їхніх доходів, умов отримання певних товарів і послуг, робочих місць.

Соціальні гарантії – це система обов'язків держави перед громадянами стосовно задоволення їх соціальних потреб.

Соціальні норми і нормативи – показники необхідного споживання продуктів харчування, непродовольчих товарів і послуг та забезпечення освітніми, медичними, житлово-комунальними, соціально-культурними послугами.

Соціальні підприємства – це основні оператори соціальної економіки, в основі інтересів якої – добробут кожної людини.

Спеціалізований будинок для бідних та безпритульних – це установа соціального обслуговування, яка створюється з метою повного забезпечення бідних та безпритульних громадян приміщеннями для проживання, їжею, передбаченою законодавством медичною, правовою, соціальною, психологічною та побутовою допомогою, допомогою щодо працевлаштування;

Спеціалізований будинок для ветеранів війни та праці, громадян похилого віку та осіб з інвалідністю – це установа соціального обслуговування, яка крім приміщень для проживання включає комплекс служб соціально-побутового призначення та медичного обслуговування;

Страхування від нещасного випадку – це самостійний вид загальнообов'язкового державного соціального страхування, за допомогою якого здійснюється соціальний захист, охорона життя та здоров'я громадян у процесі їх трудової діяльності.

Субсидування – це політика фінансової або іншої підтримки державними органами влади виробництва, переробки, продажу, транспортування, експорту, споживання товарів, завдяки якій економічні суб'єкти – підприємці і домогосподарства – отримують пільги.

Сумарний коефіцієнт народжуваності – показує, скільки в середньому дітей народила б одна жінка упродовж усього репродуктивного періоду (15-49 років) при збереженні в кожному віці рівня народжуваності того року, для якого обчислені вікові коефіцієнти. Сумарний коефіцієнт народжуваності обчислюється як сума вікових коефіцієнтів народжуваності для вікових груп в інтервалі 15–49 років.

Тимчасовий притулок для дорослих – це установа соціального обслуговування, яка створюється з метою безоплатного забезпечення громадян без визначеного місця проживання тимчасовим житлом, їжею, передбаченою законодавством грошовою, медичною, правовою, соціальною,

психологічною та побутовою допомогою, а також сприяння таким громадянам у встановленні особи, відновленні документів, паспортизації та працевлаштуванні.

Типи соціального захисту – а) активний (орієнтований на працездатних членів суспільства за допомогою створення умов для самозахисту насамперед шляхом активних дій на ринку праці і участі у соціальному страхуванні); б) пасивний (орієнтований на непрацездатні і соціально вразливі верстви населення за допомогою розробки цільових програм соціального захисту з наданням матеріальної допомоги).

Щільність населення – це ступінь населеності певної території, розрахованої діленням чисельності наявного населення на площу території країни в цілому чи окремого регіону. Площа території наводиться за даними Державного агентства земельних ресурсів України.

Японська модель соціальної держави – передбачає проведення політики вирівнювання доходів, особливу політику використання робочої сили (система довічного найму з певними сучасними модифікаціями), домінування психології колективізму, солідарності в доходах, досягнення консенсусу між різними суб'єктами у вирішенні соціально-економічних проблем, виділення питань підвищення життєвого рівня населення в ранг національних пріоритетів.

ОРІЄНТОВНІ ТЕСТОВІ ЗАВДАННЯ

1. Крива Лоренца за п'ять років зсунулася далі від бісектриси. Це означає:

- А) досягнення всезагальної соціальної рівності;
- Б) посилення диференціації доходів населення;
- В) підвищення життєвого рівня населення;
- Г) зниження рівня і якості життя населення;
- Д) всі відповіді правильні.

2. Якщо при зростаючій номінальній зарплаті реальна зарплата знижується, то:

- А) рівень добробуту домогосподарств залишається незмінним;
- Б) знижується рівень цін у національній економіці;
- В) підвищується рівень добробуту домогосподарств;
- Г) рівень добробуту домогосподарств знижується;
- Д) правильна відповідь відсутня.

3. Диференціація доходів – це:

- а) різниця у рівнях доходів, одержаних різними людьми за певний період;
- б) різниця між найбільшим та найменшим рівнем доходу, яка склалася у суспільстві;
- в) коригування доходів через державну податкову систему;
- г) співвідношення доходів через державну податкову систем;
- Д) правильна відповідь відсутня.

4. Трансфертні платежі – це:

- а) виплати уряду окремим особам;
- б) одна з форм заробітної плати;
- в) натуральні допомоги;
- г) перерозподіл коштів на користь нужденних через бюджет;
- Д) всі відповіді правильні.

5. Який чинник зумовлює зростання реальної заробітної плати:

- а) зростання інфляції;
- б) зниження цін на товари та послуги;
- в) запровадження платного навчання, медичного обслуговування;
- г) збільшення податків;
- Д) зростання номінальної заробітної плати.

6. Нижче якого рівня споживання людина не у змозі вижити:

- а) мінімального рівня споживання;
- б) фізіологічного рівня споживання;
- в) раціонального рівня споживання;
- г) максимального рівня доходів;
- д) мінімального рівня заробітної плати.

7. Життєвий цикл сім'ї складається із:

- А) шести стадій; Б) дев'яти стадій; В) восьми стадій;
- Г) чотирьох стадій; Д) кількість стадій залежить від обраних критеріїв.

8. Автором нової економічної теорії домашнього господарства є:

А) К. Маркс; Б) Ф. Енгельс; В) Г. Беккер; Г) А. Маршалл; Д) М. Блауг.

9. Систему функцій сім'ї розглядають на таких стадіях:

- А) виробництво і реалізація «людського капіталу»;
- Б) утворення, виробництво і реалізація «людського капіталу»;
- В) формування і накопичення «людського капіталу»;
- Г) реалізація підприємництва і працевлаштування;
- Д) народження і виховання дітей.

10. Відповідно до сучасної західної економічної теорії, діти є:

- А) об'єктом інвестицій і споживання;
- Б) джерелом споживання та інвестицій;
- В) специфічними економічними благами;
- Г) джерелом праці;
- Д) об'єктом емоційних витрат і часу батьків на їхнє виховання.

ПЕРЕЛІК ПИТАНЬ ДО ПМК

1. Предмет і методи курсу «Економіка домогосподарства».
2. Еволюція уявлень про домогосподарство.
3. Теорії домогосподарства.
4. Особливості господарської діяльності домогосподарства в різні історичні епохи.
5. Домогосподарство як споживач і виробник товарів та послуг, постачальник економічних ресурсів.
6. Економічна сутність шлюбу.
7. Раціональна поведінка людей у шлюбі. Ефективність домашнього виробництва.
8. Життєвий цикл сім'ї і домогосподарства і економічна поведінка.
9. Домогосподарство у моделі кругооборота ресурсів, продуктів і доходів.
10. Система функцій сімейного домогосподарства.
11. Діти як специфічні економічні блага: витрати і вигоди.
12. Влада і відповідальність в сімейному домогосподарстві: джерела влади, прийняття рішень, планування.
13. Роль домогосподарств у розвитку ринкових відносин.
14. Доходно-майновий потенціал (багатство) домогосподарства.
15. Стан домогосподарства в економіці невизначеності.
16. Активізація функцій домогосподарств.
17. Страхування добробуту в умовах нестабільної економіки.
18. Сімейний бюджет – основа функціонування сімейної економіки. Структура доходів домогосподарств.
19. Витрати домогосподарств та їх структура.
20. Використання доходів населення: споживання і заощадження.
21. Моделі поведінки домогосподарства-споживача.
22. Рівень і якість життя. Показники рівня і якості життя.
23. Споживчий кошик. Прожитковий мінімум.
24. Диференціація доходів населення та її причини. Наслідки поляризації доходів суспільства.
25. Середній клас як основа стабільності суспільства, його ознаки та структура.
26. Сутність та показники бідності. Соціально-економічне обличчя бідності.
27. Напрями, методи та інструменти державного втручання в економіку.
28. Соціальна політика держави, її функції та завдання.
29. Моделі соціальної політики.
30. Моделі соціальної держави.
31. Державне регулювання зайнятості
32. Державне регулювання доходів.
33. Оподаткування доходів фізичних осіб.

34. Модель ринку житла і обґрунтування державного втручання.
35. Система соціального захисту домогосподарств. Програми соціальної допомоги.
36. Принципи і механізми страхування. Соціальний ризик.
37. Сфери дії соціального страхування.
38. Пенсійне страхування. Державні і недержавні пенсійні програми.
39. Медичне страхування.
40. Параметри відтворення населення. Проблема демографічного оптимуму.

ВИКОРИСТАНА ТА РЕКОМЕНДОВАНА ЛІТЕРАТУРА

1. Автономов В. С. Модель человека в экономической науке. СПб. : Экономическая школа, 1998. 229 с.
2. Адамовська В. С. Механізм державного регулювання економіки та вибір напряму економічної політики в сучасних умовах господарювання. URL : <http://www.dy.nayka.com.ua/?op=1&z=1063>
3. Айнабек К. С. Теория общественного хозяйствования (Альтернатива экономической теории и экономикса). Учебник: исправл. и дополн. Караганда : КЭУК, 2014. 608 с. URL : <http://www.aup.ru/books/m2502/>
4. Аксьонова С. Ю., Курило І. О. Відкладання народжень в Україні крізь призму реальних поколінь жінок. *Демографія та соціальна економіка*. 2018, 3(34), С. 11–25.
5. Барський Ю. М. Ринкові засади організації фінансів домогосподарств в Україні: Монографія / Ю. М. Барський, В. Ю. Дорош. Луцьк : РРВ ЛНТУ, 2011. 170 с. URL : <http://economic.social/ekonomika-uchebniki/rinkovi-zasadi-organizatsiji-finansiv.html>
6. Бедь В. В. Фінанси [Текст] : навч. метод. посіб. для самост. вивч. дисципліни / В. В. Бедь, Ю. М. Когут // Облік і аудит : [Електронний ресурс: диск] / Міжрегіональна Академія управління персоналом. К. : МАУП, 2004. 163 с. Авторський знак: Б38 Електронна версія: URL : <http://elcat.pnpu.edu.ua/docs/nw62.pdf>.
7. Безумовний базовий дохід: реальність чи утопія. URL : <https://taslife.com.ua/blog/guaranteed-minimum-income>
8. Беккер Г. С. Человеческое поведение: экономический подход. Избранные труды по экономической теории : Пер. с англ. / Сост., науч. ред., послесл. Р. И. Капелюшников; предисл. М. И. Левин. М. : ГУ ВШЭ, 2003. 672 с.
9. Блауг М. Методология экономической науки, или Как экономисты объясняют. Глава 14. Новая экономическая теория семьи. Производственные функции домашних хозяйств. URL : http://www.gumer.info/bibliotek_Buks/Econom/blaug2/14.php
10. Брачность, рождаемость, семья за три века : Сб. статей / Под. ред. А. В. Вишневского и И. С. Кона. М. : Статистика, 1979. 183 с.
11. Ватаманюк З. І. Вступ до економічної теорії / З. І. Ватаманюк, С. М. Панчишин. Курс лекцій. Новий Світ. 2000, 2005. 408 с. URL : http://info-library.com/content/65_101_Domogospodarstvo_ta_iogo_oznaki.html
12. Войтов А. Г. История экономических учений. «Домохозяйство» Ксенофонта URL : http://society.polbu.ru/vojtov_economichistory/ch37_i.html
13. Волошин А. «Прихований голод» страшніший за недугу. URL : https://zn.ua/ukr/HEALTH/prihovaniy_golod_strashnishiy_zha_nedugu.html

14. Гаршина О. К. Экономическое поведение домохозяйств: сущность и классификация. *Вісник Донбаської державної машинобудівної академії*, 2009, № 2 (16), С. 45–50.
15. Городняк І. В. Методологічні засади аналізу соціально-економічної сутності домогосподарств. URL : http://www.economyandsociety.in.ua/journal/6_ukr/1.pdf
16. Грідчіна М. В. Фінанси [Текст] : підручн. / Облік і аудит : [Електронний ресурс: диск] / Міжрегіональна Академія управління персоналом. К. : МАУП, 2004. 306 с. Авторський знак: Г83 Електронна версія: <http://elcat.pnpu.edu.ua/docs/N633.pdf>.
17. Грішнова О. А., Брінцева О. Г. Фіктивний людський капітал: сутність, характерні особливості, чинники формування. *Демографія та соціальна економіка*, 2015, № 1. URL : <http://dse.org.ua/arhcive/23/8.pdf>
18. Дідківська Л. І., Головка Л. С. Державне регулювання економіки: Навч. посіб. К. : Знання-Прес, 2008. 213 с.
19. Домохозяйство. URL : http://www.krugosvet.ru/enc/gumanitarnye_nauki/ekonomika_i_pravo/DOMOHOZYASTVO.html
20. Допомога малозабезпеченим сім'ям – 2021. URL : <http://www.i-law.kiev.ua/допомога-малозабезпеченим-сім'ям/>
21. Економічна теорія: Політекономія: Підручник / За ред. В. Д. Базилевича. 6-те вид., перероб. і доп. К. : Знання-Прес, 2007. 719 с. URL : <http://posek.km.ua/biblioteka/E/Економічна%20теорія%20Політекономія%20Базилевич%20В.Д..pdf>
22. Задоя А. А., Петруня Ю. Е. Основы экономической теории. Учеб. пособие. К. : Знання, 2008. 345 с.
23. Закон України «Про мінімальний споживчий бюджет» / Відомості Верховної Ради України, 1991, № 42, ст. 553. URL : <https://zakon.rada.gov.ua/laws/show/1284-12#Text>
24. Заяць В. С. Формування доходів населення України: особливості та тенденції. *Демографія та соціальна економіка*, 2015, № 2. URL : <http://dse.org.ua/arhcive/24/9.pdf>
25. Зухба Д. С., Зухба Е. Н. Принципы и проблемы государственного регулирования экономики. Донецк: ИПЦ «Донецк», 2002. 25 с.
26. Зухба Е. Н. Образование как ключевая компонента процесса формирования человеческого капитала инновационного типа / Инновационное развитие экономики России: институциональная среда : Четвертая международная научная конференция; Москва, МГУ им. М. В. Ломоносова, Экономический факультет; 20–22 апреля 2011 г. Сборник статей: Т. 2 / Под ред. В. П. Колесова, Л. А. Тутова. ММАКС Пресс, 2011. С. 563–571.
27. Зухба О. М. Домогосподарство в різних типах економічного порядку: еволюція теоретичних моделей. *Економічний вісник Донбасу*, 2013, № 3 (33), С. 48–53.

- 28.Зухба О. М. Освіта та розвиток людського капіталу як складова інноваційності в епоху економіки знань / Вісн. нац. тех. ун-ту «Харківський політехнічний інститут»: зб. наук. пр. Темат. вип.: Технічний прогрес і ефективність виробництва. Харків : НТУ «ХПІ», 2011, № 7, С. 44–52.
- 29.Исупова О. Феномен чайлдфри в обществе (о влиянии образа жизни на желание иметь детей, европейском типе брачности и философии чайлдфри). URL : <http://postnauka.ru/video/31220>
- 30.Історія виникнення сім'ї і шлюбу та їхні особливості. URL : <http://osvita.ua/vnz/reports/culture/11119/>
- 31.Історія європейської ментальності / За ред. Петера Дінцельбахера / Переклав з нім. Володимир Кам'янець. Львів : Літопис, 2004. 720 с.
- 32.Капелюшников Р. И. Экономический подход Гэри Беккера к человеческому поведению. *США: экономика, политика, идеология*, 1993, № 11. URL : <http://www.libertarium.ru/68397>
- 33.Карташова С. С., Щетініна О. К., Канева Т. В. Підходи до оцінки вартості людського життя: світовий досвід та рекомендації використання в Україні. *Демографія та соціальна економіка*, 2019, 1(35), С. 182–195. URL : https://dse.org.ua/arhcive/35/35_12.html
- 34.Кисельникова Н. Образ нового родительства подразумевает равноправное участие отца и матери в воспитании ребенка (о парадоксе родительства, мотивах к рождению детей и различных семейных моделях). URL : <http://postnauka.ru/talks/34945>
- 35.Кізима Т. Стратегії та моделі фінансової поведінки домашніх господарств в сучасних умовах. *Світ фінансів*. 2009. № 2 (19). С. 86–96. URL : http://dspace.wunu.edu.ua/bitstream/316497/16111/1/Фінансові_стратегії.PDF
- 36.Кляйненберг Э. Жизнь соло: Новая социальная реальность. Издательство: Альпина Нон-фикшн, 2014. 279 с.
- 37.Ковач В. О. Основні напрямки регулювання державної політики у сфері зайнятості населення. URL : http://www.dy.nayka.com.ua/pdf/4_2020/52.pdf
- 38.Ковтун О. А. Фінансова поведінка домогосподарств: сутність, структура та класифікація. URL : http://www.business-inform.net/pdf/2013/9_0/280_286.pdf
- 39.Когатько Ю. Л. Міжнародний досвід оцінки доходу від особистого підсобного господарства. *Демографія та соціальна економіка*, 2018, 3(34), с. 114–123. URL : https://dse.org.ua/arhcive/34/34_8.html
- 40.Кораблін С. Бідність не порок? URL : <http://gazeta.zn.ua/macrolevel/bednost-ne-porok-.html>
- 41.Коуз Р. Природа фирмы // Теория фирмы / Под ред. В. М. Гальперина. СПб. : Экономическая школа, 1995. С. 11–32.
- 42.Коуз Р. Фирма, рынок и право / Пер. с англ. М. : Новое издательство, 2007. 224 с.

43. Кудряшов В. П. Курс фінансів. Навчальний посібник. URL : https://pidru4niki.com/1584072013932/finansiv/kurs_finansiv
44. Кузьменко Т. М. Соціологія. Навч. посіб. К. : Центр учбової літератури, 2010. 320 с. URL : <http://filelibsnu.at.ua/navchalno-metod/social/Sociologiya-Kuzmenko2010.pdf>
45. Культура і побут населення України: Навч. посібник / В. І. Наумко, Л. Ф. Артюх, В. Ф. Горленко та ін. 2-е вид., доп. та перероб. К. : Либідь, 1993. 288 с.
46. Левчук Н. М., Лущик Л. В. Нерівність у порядку вимирання й дожиття умовних поколінь в Україні. *Демографія та соціальна економіка*, 2019, 2(36), С. 52–64. URL : https://dse.org.ua/arhcrive/36/36_4.html
47. Лібанова Е. М. Нобелівську премію з економіки 2015 року присуджено за цикл досліджень проблем споживання, бідності і добробуту. *Демографія та соціальна економіка*, 2015, № 3. URL : <http://dse.org.ua/arhcrive/25/1.pdf>
48. Лукашевич М. П. Соціологія сім'ї : теорія і практика : навч. посібник. К. : ІПК ДСЗУ, 2012. 186 с. URL : <https://ipk.edu.ua/wp-content/uploads/2019/05/Lukashevitch-Soziolog-2012.pdf>
49. Макроекономіка: Підручник / А. Г. Савченко, Г. О. Пухтаєвич, О. М. Тітьонко та ін.; За ред. А. Г. Савченка. К. : Либідь, 2005. 208 с.
50. Малиш Н. А. Макроекономіка: навч. посіб. [для студ. вищ. навч. закл.]. 3-тє вид. стереотип. К. : МАУП, 2007. 184 с.
51. Менабдишвили Л. Є., Менабдишвили Н. Є., Шуштакашвили В. З., Гомелаури Н. А. Распределение обязанностей и лидерство в современной грузинской семье. *Демографія та соціальна економіка*, 2018, 3(34), С. 124–134. URL : https://dse.org.ua/arhcrive/34/34_9.html
52. Менеджмент в домашнем хозяйстве: Учеб. пособие / С. Д. Резник, В. А. Бобров, Н. Ю. Егорова; Под общ. ред. С. Д. Резника. 3-е изд., перераб. и доп. М. : ИНФРА-М, 2010. 461 с. URL : <http://lib.sale/otrasli-menedjment/menedjment-domashnem-hozyaystve.html>
53. Методика побудови таблиць смертності та середньої очікуваної тривалості життя для населення України та регіонів за статтю та типом поселення / за ред. Е. М. Лібанової. Київ, 2011. 32 с.
54. Михасюк І. Р., Швайка Л. А. Державне регулювання економіки: Підручник. Львів: «Магнолія плюс»; видавець СПД ФО «В. М. Піча», 2006. 220 с.
55. Михненко А., Щур Н. Світові моделі соціальної політики: уроки для України. *Вісник Національної академії державного управління*. URL : <http://visnyk.academy.gov.ua/wp-content/uploads/2013/11/2011-2-31.pdf>
56. Молчанов В. Теоретичні підходи дослідження добробуту населення України у ХІХ – на початку ХХ ст. *Краєзнавство*, 2010, № 3, С. 19–27.
57. Морган Л. Г. Древнее общество Или исследование линий человеческого прогресса от дикости через варварство к цивилизации / Пер. с англ. под ред. М. О. Косвева. Изд-во Института народов Севера ЦИК СССР

Ленинград,

1935.

URL :

http://www.pseudology.org/Sex/MorganLG_DrevneeObshestvo2.pdf

Мочерний С. В. Економічна теорія: навч. посіб. 4-те вид., стереотип. К. : ВЦ «Академія», 2009. 640 с.

58. На защите индивида (о феномене современного одиночества). URL : <http://postnauka.ru/longreads/22723>

59. Національна економіка: навч. посіб. для студ. вищ. навч. закл. [Білоцерківець В. В., Завгородня О. О., Лебедєва В. К. та ін.]; За ред. В. М. Тарасевича. К. : Центр учбової літератури, 2009. 280 с.

60. Непокупна Т. А., Терещенко С. В. Нерівність як фактор бідності населення. Соціально-економічні, політичні та гуманітарні виміри національного та місцевого розвитку : збірник наук. ст. учасників регіон. наук.-практ. конф. / редкол. : С. В. Степаненко (голова ред.) та ін. Полтава : ПНПУ імені В. Г. Короленка, 2018. С. 49–52.

61. Непокупна Т. А., Шевченко Б. О. Тенденції змін добробуту домогосподарств (на основі проведеного опитування населення м. Полтави). Збірник наукових праць викладачів, аспірантів, магістрантів і студентів фізико-математичного факультету / ПНПУ імені В. Г. Короленка. Полтава: Астроя, 2017. С. 247–248.

62. Непокупна Т. А. Проблема формування потреб і мотивів у сімейному вихованні / Проблемы рынка труда и формирования трудовых ресурсов. Выпуск II: материалы международной научно-практической конференции, г. Москва 14 декабря 2012 г. / Редкол.: М. М. Медвидь, В. А. Назаров, А. К. Сковиков. М.: Институт деловой карьеры, 2012. 162 с. (С. 66–72).

63. Непокупна Т. А. Трансформація сімейних цінностей (економічний аспект). *Науковий вісник Одеського державного економічного університету*. Серія: економіка, політологія, історія, 2009, № 52, С. 72–82.

64. Непокупна Т. А., Кононович Т. О., М'ясоїд К. П. Економічна поведінка і прийняття рішення: case study. *Психологія і особистість*. № 1 (15). 2019. С. 192–210.

65. Непокупна Т. А., Пащенко О. В. Людський потенціал: проблеми формування в сім'ї та в освітній сфері. *Вісник Хмельницького національного університету*. Економічні науки. Т.1. 2007. № 5. С.47–50.

66. Непокупна Т. А., Семко М. М. Економічний стан сім'ї: соціологія проблеми / Соціально-гуманітарні науки, економіка, право: нові виклики, практика інновацій: матеріали Міжнародної науково-практичної конференції, м. Полтава, 16–17 квітня 2015 р. : у 2 т. Т. 1. К. : Університет «Україна», 2015. С. 458–463.

67. Новіцька І. В. Теоретичні основи формування добробуту домогосподарств через самоорганізацію взаємодопомоги населення. URL : <http://www.stattionline.org.ua/ekonom/70/10387-teoretichni-osnovi->

formuvannya-dobrobutu-domogospodarstv-cherez-samoorganizaciyu-vzayemodopomogi-naselennya.html

68. Полякова С. В., Новосільська Т. В. Бідність населення за споживанням: нові виміри. *Демографія та соціальна економіка*, 2015, № 1. URL : <http://dse.org.ua/arhcive/23/2.pdf>
69. Про затвердження Методики комплексної оцінки бідності. URL : <https://zakon.rada.gov.ua/laws/show/z0401-02#Text>
70. Реут А. Г. Система державної соціальної допомоги в Україні: сучасні виклики та вплив на бідність. *Демографія та соціальна економіка*, 2015, № 1. URL : <http://dse.org.ua/arhcive/23/4.pdf>
71. Середній клас в Україні: уявлення і реалії / Центр Разумкова. К. : Видавництво «Заповіт». 2016. 258 с. URL : https://razumkov.org.ua/uploads/article/2016_Seredn_klas.pdf
72. Симпсон Ж. Викинг. Быт, религия, культура. URL : http://www.gumer.info/bibliotek_Buks/History/simps/07.php
73. Слюсар Л. І. Позашлюбна народжуваність в Україні: сучасні особливості в контексті європейського демографічного розвитку. *Демографія та соціальна економіка*, 2018, 3(34), С. 26–38. URL : https://dse.org.ua/arhcive/34/34_2.html
74. Социология финансового поведения населения. URL : <http://www.ssa-rss.ru/files/File/congress2012/part46.pdf>
75. Сталий людський розвиток: забезпечення справедливості: Національна доповідь / кер. авт. колективу Е. М. Лібанова / Інститут демографії та соціальних досліджень ім. М. В. Птухи. Умань : Видавничо-поліграфічний центр «Візаві», 2012. 412 с.
76. Стеченко Д. М. Державне регулювання економіки: Навч. посібник. К. : Знання, 2007. 271 с.
77. Теорія життєвого циклу Ф. Модільяні і теорія перманентного доходу М. Фрідмена / Небава М. І. Теорія макроекономіки. URL : https://web.posibnyky.vntu.edu.ua/fmib/14nebava_teoriya_makroekonomiki/53.htm
78. Теорія перманентного і номінального доходу М. Фрідмена. URL : <http://www.info-library.com.ua/books-text-2574.html>
79. Теорія фінансів. Підручник. URL : https://pidru4niki.com/10000210/finansiv/teoriya_finansiv
80. Трифонов М. Динаміка бідності в Україні. URL : <https://commons.com.ua/uk/dynamika-bidnosti-in-ua/>
Ходов Л. Г. Основы государственной экономической политики: Учебник. М. : Изд-во БЭК, 2007. 332 с.
81. Ціщик Н. В. Трансформаційні процеси в суспільному секторі економіки як фактор функціонування домогосподарств / *Науковий вісник Волинського національного університету імені Лесі Українки. Економічні науки*, Луцьк, 2010, № 20, С. 29–41.

82. Черенько Л. М. Нові форми бідності в Україні: основні прояви та оцінка масштабів явища. *Демографія та соціальна економіка*, 2015. № 1. URL : <http://dse.org.ua/arhcive/23/1.pdf>
83. Чухно А. А. Постіндустріальна економіка: теорія, практика та їх значення для України. К., Видавництво «Логос». 2003. 627 с.
84. Шаманська О. Фінансова поведінка домогосподарств: сутність, мотиви, види та чинники. *Вісник THEU*, 2014, № 2. URL : irbis-nbuv.gov.ua/.../cgiirbis_64.exe?...
85. Швайка Л. А. Державне регулювання економіки. Навчальний посібник. К. : Знання, 2006. 435 с. URL : <http://www.info-library.com.ua/books-book-130.html>
86. Шевчук П. Є. Особливості тривалості життя населення в метрополісах України на початку ХХІ століття. *Демографія та соціальна економіка*, 2019, 3(37), С. 73–85. URL : https://dse.org.ua/arhcive/37/37_5.html
87. Шманкевич Т. Ю. «Затмение семьи»: дискуссия во французской социологии. URL : <http://ecsocman.hse.ru/text/19012304/>
88. Шубная Е. В. Классификация домохозяйств как субъекта национальной экономики. *Вісник Донбаської державної машинобудівної академії*, 2006, № 1 (6), с. 226–230.
89. Що таке валове національне щастя (ВНП)? URL : <https://ua.nesrakonk.ru/gnh/>
90. Экономическая мысль Древнего мира. Взгляды Ксенофонта, Платона. Особенности концепции Аристотеля об экономике и хрематистике. URL : <http://allendy.ru/ieu/402-misl-drevnego-mira.html>
91. Экономическая теория (политэкономия): Учебник / Под общей ред. акад. В. И. Видяпина, акад. Г. П. Журавлевой. М. : ИНФРА-М, 1999. 560 с.
92. Энгельс Ф. Происхождение семьи, частной собственности и государства. URL : <http://www.magister.msk.ru/library/babilon/deutsche/marx/engls01r.htm>
93. Яковенко Р. В. Дія економічних законів в теорії людського потенціалу. URL : <http://dspace.kntu.kr.ua/jspui/bitstream/123456789/6632/1/122pdf.PDF>

Інформаційні ресурси:

1. Господарський Кодекс України. Відомості Верховної Ради України (ВВР), 2003, № 18, № 19-20, № 21-22, ст.144. URL : <https://zakon.rada.gov.ua/laws/show/436-15#Text>
2. Демографічна та соціальна статистика. Доходи та умови життя. URL : https://ukrstat.org/uk/operativ/menu/menu_u/virdg.htm
3. Державна служба статистики України. URL : <http://www.ukrstat.gov.ua>
4. Доходи населення. URL : https://ukrstat.org/uk/operativ/menu/menu_u/dn.htm
5. Міністерство соціальної політики України. Офіційний веб-портал. URL : <https://www.msp.gov.ua>

6. Науковий журнал «Демографія та соціальна економіка». URL : https://dse.org.ua/index_ua.html
7. Соціально-демографічні характеристики домогосподарств України / Статистичний збірник. URL : http://www.ukrstat.gov.ua/druk/publicat/Arhiv_u/17/Arch_cdhd_zb.htm
8. Сімейний кодекс України. ВВРУ, 2002, № 21-22, ст.135. URL : <https://zakon.rada.gov.ua/laws/show/2947-14#Text>

ЗМІСТ

| | |
|---|-----------|
| ВСТУП | 3 |
| ПРОГРАМА НАВЧАЛЬНОЇ ДИСЦИПЛІНИ | 5 |
| СТРУКТУРА НАВЧАЛЬНОЇ ДИСЦИПЛІНИ | 9 |
| МЕТОДИЧНІ ВКАЗІВКИ ТА СЛОВНИК-ДОВІДНИК ДО ПРАКТИЧНИХ ЗАНЯТЬ І САМОСТІЙНОЇ РОБОТИ СТУДЕНТІВ | 10 |
| ОРІЄНТОВНІ ТЕСТОВІ ЗАВДАННЯ | 58 |
| ПЕРЕЛІК ПИТАНЬ ДО ПМК | 60 |
| ВИКОРИСТАНА ТА РЕКОМЕНДОВАНА ЛІТЕРАТУРА | 62 |
| ЗМІСТ | 70 |

Міністерство освіти і науки України
Полтавський національний педагогічний університет імені В. Г. Короленка

ЕКОНОМІКА ДОМОГОСПОДАРСТВА

навчально-методичний посібник
для організації практичних занять та самостійної роботи студентів
з навчальної дисципліни

для студентів усіх спеціальностей денної та заочної форми навчання

Здано до друку 30.08.2021 р.
Формат 60x84/16. Папір офсетний.
Гарнітура Times New Roman. Друк офсетний.
Ум.-друк. арк. 3,75. Наклад. 30 прим.

Віддруковано в ПНПУ імені В. Г. Короленка
вул. Остроградського, 2, м. Полтава, 36003