

Міністерство освіти і науки України

Полтавський національний педагогічний університет імені В.Г. Короленка

Кафедра спеціальної освіти і соціальної роботи

**МЕТОДИЧНІ РЕКОМЕНДАЦІЇ І ВИМОГИ
ДО НАПИСАННЯ НАУКОВИХ РОБІТ
(реферати, курсові, магістерські)**

Навчально-методичний посібник

Укладач: Лілія Кононенко

Полтава – 2020 рік

УДК 378.091.26 : 37.013.42 (075)
ББК 74.580.286 я 73
М 54

Укладач: Л. В. Кононенко, кандидат педагогічних наук, доцент кафедри спеціальної освіти і соціальної роботи Полтавського національного педагогічного університету імені В. Г. Короленка.

Рецензенти: М. В. Гриньова, доктор педагогічних наук, професор, член-кореспондент Національної Академії педагогічних наук України, декан природничого факультету Полтавського національного педагогічного університету імені В. Г. Короленка;
В. Ю. Стрельников, доктор педагогічних наук, професор, завідувач кафедри педагогіки та суспільних наук ВНЗ Укоопспілка «Полтавський університет економіки і торгівлі».

М 54 Методичні рекомендації і вимоги до написання наукових робіт (реферати, курсові, магістерські): навч.-метод. посіб. для студ. спец. «Соціальна робота» / авт.-уклад. Л. В. Кононенко. – Полтава: ПНПУ імені В. Г. Короленка, 2020. – 95 с. (4,2 ум. д.а.)

У посібнику розкривається логіка та організація наукових досліджень у вищій школі. Висвітлено етапи наукового пошуку, концептуальний апарат наукового дослідження, критерії його аналізу, вимоги до оформлення наукової роботи. Розраховано на студентів і магістрантів педагогічних спеціальностей, зокрема – студентів спеціальності 231 «Соціальна робота».

УДК 378.091.26 : 37.013.42 (075)
ББК 74.580.286 я 73

Рекомендовано до друку рішенням ученої ради Полтавського національного педагогічного університету імені В. Г. Короленка.
(Протокол № 4 від 31 жовтня 2019 року).

© Кононенко Л. В., 2020 рік
© Полтавський національний педагогічний
університет імені В.Г. Короленка, 2020 рік

ЗМІСТ

ЗАГАЛЬНІ ПОЛОЖЕННЯ	5
КАТЕГОРІЙНИЙ АПАРАТ НАУКОВОГО ДОСЛІДЖЕННЯ	6
ОСОБЛИВОСТІ НАУКОВОГО ДОСЛІДЖЕННЯ ІЗ СОЦІАЛЬНОЇ РОБОТИ ТА СОЦІАЛЬНОЇ ПЕДАГОГІКИ	9
КОНЦЕПТУАЛЬНИЙ АПАРАТ НАУКОВОГО ДОСЛІДЖЕННЯ	13
ВИДИ НАУКОВИХ СТУДЕНТСЬКИХ РОБІТ	20
СТРУКТУРА РЕФЕРАТУ, КУРСОВОЇ І МАГІСТЕРСЬКОЇ РОБІТ	24
ВИМОГИ ДО НАПИСАННЯ НАУКОВОЇ СТАТТІ ОПУБЛІКОВАНОЇ У ФАХОВОМУ ВИДАННІ	31
ХАРАКТЕРИСТИКА ЕТАПІВ НАПИСАННЯ НАУКОВОЇ РОБОТИ	41
ПРЕЗЕНТАЦІЯ РЕЗУЛЬТАТІВ НАУКОВОГО ДОСЛІДЖЕННЯ	55
МОВА ТА СТИЛЬ НАПИСАННЯ НАУКОВОЇ РОБОТИ	60
ВИМОГИ ДО ОФОРМЛЕННЯ НАУКОВОЇ СТУДЕНТСЬКОЇ РОБОТИ	64
КРИТЕРІЇ ОЦІНЮВАННЯ НАУКОВОЇ СТУДЕНТСЬКОЇ РОБОТИ	67
СПИСОК ВИКОРИСТАНИХ ДЖЕРЕЛ	69
Додатки	72
Додаток А. Елементи концептуального апарату	72
Додаток Б. Схема узгодження елементів концептуального апарату наукової роботи зі структурою.	73
Додаток В. Приклади формулювання концептуального апарату наукового дослідження	76
Додаток Г. Схема побудови наукової статті	80
Додаток Д. Орієнтовний зразок оформлення статті, опублікованої в науковому виданні	81
Додаток Е. Теми наукових робіт соціально-педагогічної проблематики	83
Додаток Ж. Теми наукових робіт загальнопедагогічної проблематики	85
Додаток З. Зразки оформлення інформаційних джерел	86
Додаток І. Зразок оформлення титульної сторінки та сторінки зі змістом реферату	89

Додаток К. Зразок оформлення титульної сторінки та сторінки зі змістом курсової роботи	91
Додаток Л. Зразок оформлення титульної сторінки та сторінки зі змістом магістерської кваліфікаційної роботи	93
Додаток М. Зразок оформлення таблиць, схем, діаграм у науковій роботі	95

ЗАГАЛЬНІ ПОЛОЖЕННЯ

Професійна підготовка фахівців зі спеціальності «Соціальна робота» забезпечується вивченням комплексу навчальних дисциплін. Важливою формою навчального процесу є написання наукових робіт – реферату, курсової та кваліфікаційної роботи, що виконуються студентами згідно з тематикою випускової кафедри.

Метою виконання наукової роботи є набуття та застосування студентами поглиблених професійних знань з низки навчальних дисциплін, прищеплення практичних навичок тлумачення і застосування психолого-педагогічної і соціально-педагогічної термінології; уміння аналізувати інформаційні джерела і на цій основі навчитись самостійно знаходити відповіді на проблеми, що постають перед соціально-педагогічними працівниками та працівниками соціальної сфери на практиці. Підготовка наукової роботи сприяє оволодінню знаннями не тільки з однієї теми, обраної студентом для дослідження, але вимагає і поглибленого опанування комплексів предметів важливих для обраного фаху у певній галузі, що базується на широкій науковій та практичній обізнаності. Водночас у процесі керування, перевірки, захисту означених наукових робіт здійснюється контроль знань і вмінь студентів, виявляються студенти, схильні до наукової роботи, а також ті, які вміють практично застосовувати теоретичні знання.

Основним *принципом* написання наукової роботи є принцип науковості, згідно з яким зміст наукової студентської роботи має бути повністю узгоджений із сучасними науковими розвідками. Основною *метою* – виконання студентами комплексу взаємопов'язаних завдань: навчальних, наукових та практичних, що об'єднані певною загальною темою. Крім цього, виконання курсової/кваліфікаційної роботи передбачає й реалізацію інших завдань, що впливають з основного, а саме:

поглиблення та закріплення теоретичних знань з певної дисципліни;

формування первинних умінь і навичок проведення наукових досліджень, у кваліфікаційній роботі – їх удосконалення;

набуття навичок самостійної роботи з нормативними психолого-педагогічними поняттями, їх тлумачення, узагальнення теоретичних матеріалів та аналізу практичної діяльності органів освіти, соціального захисту, психологічної служби, діяльності установ і організацій державної,

недержавної та змішаної форм власності, правоохоронних документів тощо;
отримання вмінь формулювання власних висновків, чіткої аргументації, обґрунтування рекомендацій і пропозицій з теми роботи;
удосконалення вмінь виступати, обґрунтовувати власний погляд;
закріплення вмінь використання наукової літератури та інших інформаційних джерел;
формування здатності до систематичної самостійної роботи.

Наукова студентська робота повинна відповідати *вимогам актуальності і практичної цінності*. Тому студенти разом із суто науковою монографічною літературою використовують при написанні курсових робіт фактичні матеріали практичної діяльності організацій за місцем проходження практики або постійної роботи.

При написанні наукових робіт дидактично обґрунтованим вважається додержання таких умов:

- тематика наукових робіт: рефератів, курсових і кваліфікаційних робіт повинна відповідати завданням навчальної дисципліни; може бути також і комплексною, і водночас охоплювати ряд взаємопов'язаних питань з інших дисциплін;
- тематика зазначених наукових робіт має відповідати цілям та завданням професійної підготовки фахівців на сучасному рівні розвитку науки і практики.

КАТЕГОРІЙНИЙ АПАРАТ НАУКОВОГО ДОСЛІДЖЕННЯ

Наука – це сфера (вид) людської діяльності, спрямована на здобуття нових знань про об'єктивні закони природи, суспільства й мислення, а також є результатом суспільного розподілу праці, відокремлення розумової праці від фізичної, перетворення пізнавальної діяльності в особливу галузь занять певної групи людей.

Поняття «наука» вміщує в себе як діяльність, спрямовану на здобуття нового знання, так і результат цієї діяльності – суму здобутих наукових знань, що є основою наукового розуміння світу. Науку ще розуміють як одну з форм людської свідомості. Термін «наука» застосовується для назви

окремих галузей наукового знання.

Основними категоріями науки є: факт, поняття, термін, закон, закономірність, теорія, концепція, проблема, методологія і методика.

Факт – елемент емпіричного знання, фіксація тих явищ, котрі спостерігаються у <педагогічній> реальності.

Термін і поняття – це слова або словосполучення, що отримали науковий статус у певній науці або теорії та мають певний об'єм смислів і значень...

Поняття – логічно розділена загальна думка про предмет, що містить низку взаємопов'язаних ознак (наук.).

П. – відображена в мисленні єдність суттєвих властивостей, зв'язків і відношень предметів або явищ, думка або система думок, що виділяє та узагальнює предмети певного класу за певними загальними і в сукупності специфічними для них ознаками.

П. – логічно оформлена думка про загальні суттєві властивості, зв'язки і відношення предметів або явищ об'єктивної дійсності; уявлення про щось, знання (чогось), розуміння чогось...

П. – загальна назва, котра має відносно ясний та стійкий зміст і досить чітко окреслений об'єм. Поняттями є, наприклад, «дім», «квадрат», «молекула», «кисень», «атом», «любов», «обдарованість», «адикція», «нескінчений ряд» і т. ін. Чіткої межі між тими іменами, котрі можна назвати поняттями, і тими, котрі не відносяться до поняття, не існує. Натомість:

Термін – (від лат. *terminus* – край, межа) – слово або словосполучення, що є назвою певного поняття якої небудь області науки, техніки, мистецтва і т. ін. Терміни є спеціалізованими, обмежувальними позначеннями, характерними для цієї сфери предметів, явищ, їхніх властивостей та відношень. На відміну від слів загальної лексики, котрі часто є багатозначними і мають емоційне зафарбування, терміни в межах сфери застосування є однозначними та позбавленими експресії.

Терміни існують в межах певної термінології, тобто входять до конкретної лексичної системи мови, але лише за допомогою конкретної термінологічної системи. На відміну від слів загальної мови, терміни не пов'язані з контекстом. В межах даної системи понять термін в ідеалі має бути однозначним, систематичним, стилістично нейтральним (наприклад,

«фонема», «синус», «додаткова вартість», «емпіричні результати», «емпіричні висновки»).

Закон – необхідне, суттєве, стійке, повторюване відношення між процесами, предметами та явищами.

Закономірність – впорядкованість явищ, відносна стабільність, стійкість впливаючих факторів.

Теорія – сукупність сформованих у процесі пізнавальної практичної діяльності уявлень, концепцій, понять, які відображають закони, закономірності, принципи, тенденції розвитку... <певного явища> ..., обґрунтовують моделі практики і техніки втручання (Енциклопедія для фахівців соціальної сфери / за ред І. Д. Зверєвої. – С. 110 – «Теорії соціальної роботи», див. ще «Теорії соціальної педагогіки». – С. 109).

Концепція – система поглядів, уявлень про предмет, процес, явище тощо.

Проблема – (від грец. problema – перепона, трудність, задача, завдання) – а) складне теоретичне або практичне питання, яке вимагає вивчення та розв'язання; б) ситуація, яка характеризується нестачею засобів для досягнення певної мети; в) усвідомлення суб'єктом неможливості вирішити труднощі та протиріччя, які виникли в певній ситуації, засобами наявних знань і досвіду (там само. – С. 72).

Методологія – це загальна система теоретичних знань, які виконують роль провідних принципів наукового пізнання, шляхів та засобів організації наукового дослідження. У цьому контексті методологію класифікують на:

- загальну (охоплює філософські основи дослідження, його світоглядну функцію й загальнонаукові положення) і
- конкретну або часткову (є результатом конкретизації загальної методології в межах окремої науки, її принципових положень і методів).

Методика – сукупність засобів, умов, пов'язаних у систему логікою процесу досягнення потрібного результату. Методика включає стратегію отримання нового педагогічного знання, її окремих кроків і в цілому визначає програму дослідження, його конкретні завдання.

ОСОБЛИВОСТІ НАУКОВОГО ДОСЛІДЖЕННЯ ІЗ СОЦІАЛЬНОЇ РОБОТИ ТА СОЦІАЛЬНОЇ ПЕДАГОГІКИ

Сучасний етап розвитку людської цивілізації посилює вимоги до наукової компетентності фахівців з вищою освітою. Необхідність підвищення рівня наукової підготовки є характерною ознакою сьогодення в галузі професійної діяльності. Адже будь-яка сфера людської діяльності рано чи пізно потребує систематизації, впорядкування й оновлення. Усе це досягається за допомогою і внаслідок наукового дослідження.

Наукове дослідження – цілеспрямоване пізнання, результати якого виступають у вигляді системи понять, законів та теорій, водночас це джерело педагогічного пошуку, що сприяє збагаченню теорії та практики соціальної роботи й соціальної педагогіки та забезпечує формування творчої індивідуальності майбутнього фахівця соціальної сфери.

У контексті розвитку сучасної науки в цілому, соціально-педагогічний процес є складним, динамічним, діалектичним, тому потребує особливої уваги дослідника. Основна мета дослідника соціально-педагогічних проблем – вивчити об'єктивні закономірності процесу соціалізації, зокрема налагодження соціальних відносин між індивідом і суспільством (соціальний захист, соціальне забезпечення, соціальна допомога, соціальна підтримка). Результатом його пошукової діяльності є розкрита сутність, наукова класифікація, закономірні зв'язки соціально-педагогічних явищ.

Науковий пошук має кілька рівнів, серед яких:

Інформаційний (проблемно-пошуковий) – виявлення та усвідомлення інформації про існуючі знання;

Критичний – виявлення рівня розробленості обраної проблематики;

Аналітико-систематичний – занурення у проблематику та узагальнення отриманих знань;

Науково-дослідний – теоретико-експериментальна розробленість обраної проблематики;

Прогностичний – узагальнюючий із визначенням перспектив у подальшому вивченні обраної проблематики.

Завдання соціально-педагогічної науки в аспекті наукового дослідження полягає з боку теорії – в узагальненні інформації, яку

накопичила соціальна педагогіка як мистецтво, а з практичного боку – у виявленні закономірностей між фактами і явищами соціально-педагогічної реальності, пошуку обґрунтованих напрямів підвищення ефективності надання соціально-педагогічних послуг, в інтегруванні і систематизації різноманітних стихійно-емпіричних знань.

У процесі наукової діяльності виділяють два типи наукового пізнання: *стихійно-емпіричний* і *науковий*. Перший відбувається, коли людина отримує окремі відомості внаслідок суб'єктивних спостережень. Такі відомості, безумовно, є вагомою інформацією про явища довкілля, але не розкривають їх сутності, існуючих зв'язків, не пояснюють, чому те чи інше явище відбувається певним чином і в такий спосіб не діють можливості прогнозувати його подальший розвиток. Джерелом стихійно-емпіричного знання є людський досвід, набутий у процесі безпосередньої практичної діяльності.

Науковий тип пізнання принципово відрізняється від стихійно-емпіричного своєю цілеспрямованістю, систематичністю та обґрунтованістю висунутих положень.

Специфічними ознаками наукового типу пізнання є такі:

- Процес наукового пізнання може здійснюватися лише фахівцями, спеціально підготовленими до цього виду діяльності з використанням відповідних засобів наукового дослідження.
- Творчий характер н.д., оскільки дослідження спрямоване на здобуття нових знань, установлення нових фактів. На всіх етапах наукової роботи дослідник має прагнути самостійно розібратися у науковому матеріалі, запропонувати своє розв'язання поставлених завдань. Саме творчість робить науковий процес глибоко особистісним.
- Необхідна умова н.д – наступність знань, системність і послідовність зв'язку досліджуваної проблеми з тими науковими працями, які виконувались раніше.
- Науковий пошук повинен відрізнятися своєю новизною та унікальністю, хоча ступінь їх новизни може бути різною – від узагальнення і конкретизації вже відомого до принципово оригінальних підходів і технологій.

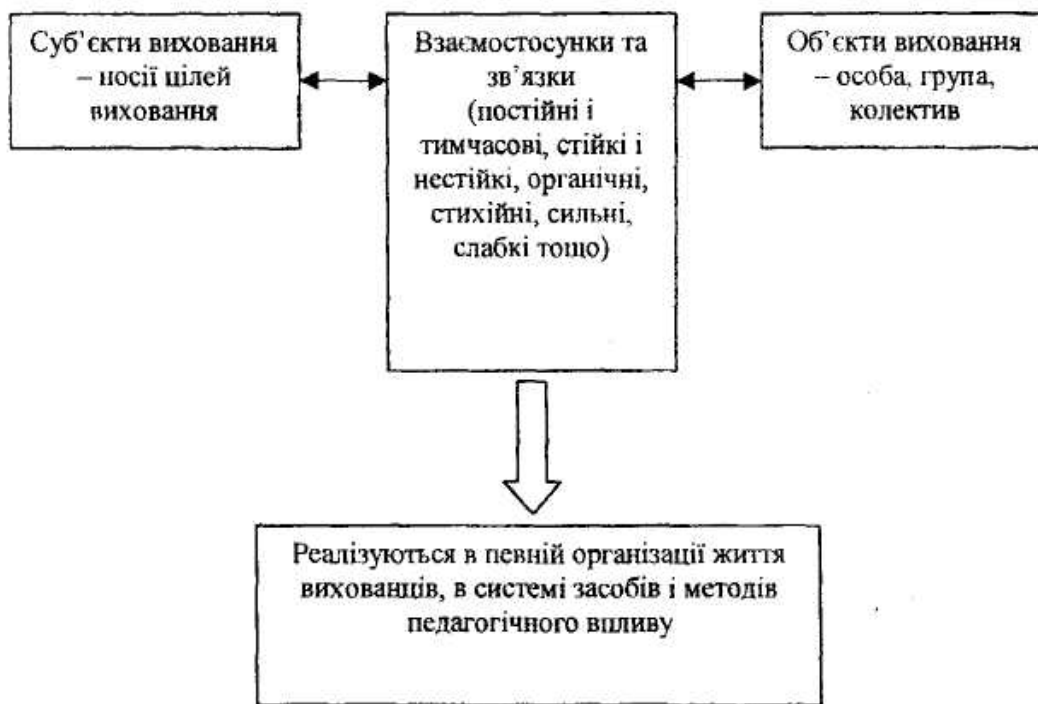
- Характерною особливістю є встановлення і збереження зв'язку з іншими науками. Кожна галузь більше розгалужується за окремими напрямками і на стику споріднених галузей народжуються нові. Так, сучасна педагогіка тісно пов'язана з філософією, психологією, соціологією, з теорією управління, мистецтвознавством та ін.
- Особливо слід наголосити на важливості дотримання вимог органічного співвідношення науки і практики, що є найсуттєвішою умовою вірогідності наукового знання. Від цієї умови залежить і розвиток науки, і розробка ефективних систем навчання й виховання, що становить кінцеву мету наукового дослідження.

Схарактеризуємо соціально-педагогічне дослідження як одну із форм пізнання соціальної і педагогічної дійсності, її ролі в житті особистості, зрештою як специфічну ланку наукового дослідження у системі загальної педагогіки.

Отже, соціально-педагогічне дослідження – це система наукових методів та способів вивчення соціально-педагогічних процесів в цілому; впливу зовнішніх чинників і внутрішніх умов на розвиток і становлення особистості та колективу, а також вивчення детермінантів взаємодії між соціально-педагогічними явищами з метою отримати переконливо доведені і практично значущі знання (рішення, висновки) для теорії і практики виховання особистості. Метою соціально-педагогічного дослідження є визначення конкретного об'єкта і всебічне, достовірне вивчення його структури, характеристик, зв'язків на основі розроблених у науці методів і принципів пізнання.

Соціально-педагогічне дослідження є комплексним поєднанням соціологічного і педагогічного дослідження. Саме поняття «соціально-педагогічне» входить у сферу вивчення людини. Чому поняття педагогічного і соціального об'єднуються можна визначити з того, що є об'єктом педагогічного і соціального пізнання.

З одного боку – це педагогічні явища (факти), з яких складаються педагогічні процеси. Дані об'єкти вивчення є системами. Педагогічну систему, як об'єкт соціально-педагогічного дослідження, можна подати схемою:



А з іншого боку, детальний аналіз поняття «соціальний факт», що є об'єктом соціального дослідження, вказує на спільність ознак об'єкту педагогічного і соціального дослідження. При дослідженні соціального факту науковому вивченню піддаються соціально значущі акти індивідуальної чи групової реальної і вербальної поведінки людей продукти їх діяльності. Соціальний факт розглядається як об'єктивно, реально існуючі події, властивості, відношення, зв'язки соціальної реальності та процеси їх вимірювання.

Найважчим завданням соціально-педагогічного дослідження є пошук об'єктивної основи, що визначає суб'єктивні дії вчителя і дітей. (Чи справді діяльність фахівця соціальної сфери підпорядкована об'єктивним закономірностям, чи соціальний працівник / соціальний педагог працює за своїм бажанням? Між якими групами явищ соціально-педагогічної дійсності мають існувати закономірні зв'язки? Або де ж шукати об'єктивні причинні зв'язки (закономірності) суб'єктивних дій суб'єктів соціально-педагогічного дослідження?).

Сфера соціально-педагогічної дійсності вміщує об'єктивні зв'язки:

- між розвитком матеріального і духовного життя суспільства та завданнями розвитку, навчання, виховання, соціалізації;
- зв'язок між діяльністю фахівців соціальної та соціально-педагогічної роботи, користувачів їх послуг та результатами цієї діяльності;

– між спадковістю, впливом середовища і організованим впливом з боку фахівців.

Таким чином, для розв'язання складних наукових проблем у сфері соціально-педагогічної практики, дослідникові необхідно дотримуватися основних вимог до пошукової діяльності: об'єктивно розуміти природу обраної теми наукового дослідження; коректно формулювати концептуальний апарат, що дозволить досліднику бути лаконічним і зосередженим; логічно будувати структуру наукової роботи й наповнювати її відповідним змістом; грамотно оформляти роботу згідно з вимогами ВАК України до наукових робіт; адекватно до мети організовувати експеримент.

КОНЦЕПТУАЛЬНИЙ АПАРАТ НАУКОВОГО ДОСЛІДЖЕННЯ

Концептуальний апарат наукового дослідження вміщує: об'єкт, предмет; мету, завдання; гіпотезу.

Визначення об'єкта і предмета дослідження є обов'язковим кроком у науковому дослідженні. Хоча іноді висловлюються взагалі сумніви в необхідності «розведення» цих понять: занадто часто вони визначаються з серйозними помилками. Необхідність розрізняти об'єкт і предмет дослідження зумовлюється тим, що педагогічна дійсність дуже різноманітна, а дослідник має одержати певні кінцеві результати при її вивченні. Тому треба розрізняти, з одного боку, всю об'єктну сферу, яка цікавить дослідника, а з іншого – те, відносно чого він збирається одержати нове педагогічне знання. Об'єктом може бути процес, динамічне явище, ситуація тривалої дії, сукупність умов і не може бути дитина, людина, особистість, адже останні поняття не можуть означати обмежену сферу дослідницького пошуку. У разі необхідності варто зазначити суб'єкта або групу суб'єктів наукового дослідження. Неправомірно також об'єктом називають певну широку дослідницьку галузь, а предметом – більш вузьку її частину.

Неточності у визначенні об'єкта й предмета дослідження, їх змішування веде до невірогідних загальних висновків, до підміни дослідження міркуваннями з приводу давно встановлених наукою істин замість посилення на конкретні результати і врешті дає мізерний практичний

результат.

Отже, **об'єкт** – це частина об'єктивної реальності, яка на певний момент знаходиться в полі зору теоретичної чи практичної діяльності.

Основними об'єктами педагогічних досліджень є:

- діяльність учителів і вихователів, дітей і учнів,
- соціальні / педагогічні стосунки (між суб'єктом і об'єктом певного процесу, особистістю і колективом, навчанням і самоосвітою, вихованням і самовихованням),
- організація чи управління пізнавальною діяльністю дітей, навчально-виховним процесом чи навчально-виховним закладом тощо.

Об'єктом наукового дослідження можна визнати і сукупність зв'язків, відносин та якостей досліджуваного явища або загальну сферу пошуку, що знаходиться в полі зору дослідника. За таких обставин об'єктом може бути будь яка система, як от: система профілактики, система методів, система законодавчих актів тощо.

Предмет – це той бік, така властивість, характеристика, якість об'єкта, що досліджується. Предмет дослідження більш конкретний та включає в себе аспект (ракурс) обраної проблематики, що підлягає безпосередньому вивченню в даній роботі, установлюючи межі наукового пошуку в об'єкті.

Іншими словами, об'єктом виступає те, що досліджується, а предметом, те, що в цьому об'єкті дістає наукове пояснення.

Предметом досліджень можуть бути:

- характеристики діяльності фахівця соціальної сфери і користувача його послуг,
- суперечності в досліджуваному процесі,
- шляхи вдосконалення навчально-виховного процесу, характер
- соціальні, педагогічні умови,
- особливості, тенденції розвитку навчально-виховних явищ і процесів,
- різні види соціальних і соціально-педагогічних ситуацій, а також
- різні відносини: між дітьми / молодими людьми в групах і колективах, колективом і особистістю, між різними колективами,
- стосунки в колективах, між сім'єю і школою, школою і виробництвом, громадськістю і школою,
- стосунки між дітьми та молоддю різного віку в навчальних і трудових

об'єднаннях тощо, а також

- діяльність і навчання суб'єкта,
- самопізнання та самовиховання суб'єкта,
- здатність його до навчання, виховання, засвоєння соціального досвіду,
- сприйнятливість до виховного впливу,
- особистісні якості,
- інтереси,
- мотиви,
- потреби тощо.

Важливою вимогою є відповідність предмета об'єкту.

При вивченні предмета дослідження важливо конкретизувати, хто є суб'єктами того чи іншого дослідження.

У *меті й завданнях* дослідження конкретизується предмет наукового дослідження. Мета і завдання наукового дослідження виступають безпосередніми характеристиками науково-дослідної діяльності і які ні в якому разі не можна змішувати.

Мета дослідження формулюється коротко й точно. При формулюванні мети дослідник з'ясовує, який результат бажає одержати і яким він має бути. Тому мета завжди подвійна, у першій частині мети конкретизується предмет дослідження (що робимо з предметом?), у другій – з'ясовується практичне значення / сенс оперування предметом (навіщо робимо?). Дві смислові частини мети відокремлюються крапкою з комою (;) (див. схему у ДОДАТКУ А).

Загальна мета конкретизується у часткових дослідницьких завданнях, сукупність яких повинна дати уявлення про те, що слід зробити для досягнення мети. Можна сказати, що це своєрідний алгоритм дослідницьких дій.

Завданнями можуть бути:

- теоретичний аналіз спеціальної літератури,
- вивчення наявних умов вирішення проблеми на практиці,
- констатація та аналіз причин виникнення проблеми дослідження;
- обґрунтування необхідної методики для розв'язання визначеної проблеми;
- експериментальна перевірка запропонованої методичної системи;

розробка методичних рекомендацій для тих, хто буде використовувати результати дослідження.

Мета і завдання формулюються спонукальним реченням (у наказовий спосіб): проаналізувати..., здійснити..., визначити..., сформулювати... тощо

У науковій роботі завдань має бути не менше трьох. Утім, не варто й накопичувати завдання у кількості 6-7 і навіть більше. Об'єм робіт, передбачених у науковому студентському науковому дослідженні, зумовлює виконання невеликої кількості завдань.

Часто дослідники-початківці при формулюванні завдань забувають про одне з основних завдань майже кожного дослідження, про експериментальну чи дослідно-експериментальну перевірку висловлених ідей, запропонованої системи роботи, створеної методики, запропонованої педагогічної технології чи принаймні про їх апробацію на практиці. Обов'язковим для більшості досліджень має бути також вироблення на основі одержаних результатів конкретних рекомендацій для користувачів соціально-педагогічних послуг, соціальних працівників, соціальних педагогів, учителів, вихователів, спрямованих на поліпшення процесу соціалізації, разом із цим – навчання й виховання

Кожен з елементів концептуального апарату корелює зі структурою наукової роботи. У першому, як правило, теоретичному розділі висвітлюється об'єкт дослідження, у другому – предмет, в третьому – розкривається реалізація мети (див. ДОДАТОК Б).

Гіпотеза – обґрунтоване припущення про можливі засоби розв'язання визначеної проблеми. Лише за умов вивчення характерних рис досліджуваних явищ можна висловити гіпотетичне положення, що вимагає подальшої перевірки. Наразі формулювання й висування гіпотези не є обов'язковим у студентському науковому дослідженні.

Гіпотеза висувається в разі існування проблеми. Цінність гіпотези визначається нестандартністю, невідповідністю відомим знанням.

У залежності від того, що хоче довести автор, відбираються та узагальнюються емпіричні факти, окреслюються шляхи їх вивчення й доповнення, спрямовуються хід та методи пошукової роботи. Гіпотеза не виникає у свідомості дослідника спонтанно, вона є результатом глибокого усвідомлення теоретичних праць та досвіду практичної діяльності у тій чи

іншій галузі науки.

Гіпотеза організує процес дослідження, визначає його логіку та результат. Процес розвитку гіпотези проходить декілька етапів:

- вивчення об'єкта дослідження шляхом накопичення емпіричних та теоретичних знань, виокремлення на їх основі гіпотетично нових знань про нього;
- обрання методів дослідження задля доведення сформульованої гіпотези;
- доведення (або спростування) гіпотези, її уточнення та переконання в її істинності.

Способом перевірки гіпотези є практика, що підтверджує або спростовує гіпотетичні судження. Під час дослідження іноді висувують кілька гіпотез, одна з яких виявиться вірним припущенням. Гіпотези, що у ході дослідження виявляються хибними, також сприяють накопиченню досвіду дослідника, який у подальшому буде більш уважним.

Існує два типи гіпотез:

- *теоретичні гіпотези*, в основу яких покладено наукові закономірності, методологічні положення, логічні судження, аргументовані прогнозування, фундаментальні знання;
- *емпіричні гіпотези* ґрунтуються на результатах попереднього практичного досвіду.

Теоретичні та емпіричні гіпотези інакше називаються *пояснювальними* та *описовими*.

Пояснювальні гіпотези розкривають взаємозв'язки між складовими досліджуваного явища та з'ясовують причини, за яких це відбувається.

Описові гіпотези висвітлюють причини та можливі результати діяльності, але не розкривають закономірності, що їх спричинили. Так, гіпотези у навчально-творчих дослідженнях можуть виражати припущення, що той чи інший засіб у пропедевтиці навчання є ефективнішим, ніж інші засоби, але ця гіпотетично висловлена думка теоретично не пояснюється, а лише доводиться результатами експерименту. Гіпотезу не можна будувати, виходячи з очевидних істин, тому що вона завжди передбачає пошук нового в теорії та практиці науки.

Основні функції гіпотези в наукових роботах:

- *окреслення кола завдань;*
- *систематизація складових наукового апарату дослідження та етапів його проведення;*
- *прогнозування результатів наукового пошуку;*
- *встановлення зв'язку між вже відомими та новими фактами, отриманими в процесі експерименту.*

Реальне здійснення цих функцій можливе за умов, коли гіпотеза відповідає вимогам:

- *є нестандартною, такою, що не базується на доведенні очевидних істин;*
- *є експериментально перевіреною;*
- *є принципово простою та ясною;*
- *має однозначне формулювання;*
- *включає теоретичне пояснення висунутого припущення.*

Кожна гіпотеза підтверджується фактами аргументовано, що перетворює її з припущення на достовірне знання. Для цього розробляється методика дослідження, яка має бути адекватною обраному предмету, меті та завданням наукового пошуку.

Гіпотеза виступає як форма розвитку знання, як форма творчого пошуку, як спосіб вирішення суперечностей. Механізм творчості реалізується через функцію гіпотези. Зміст та вирішення проблеми полягає у побудові гіпотетичного її вирішення а перевірки. Теорія гіпотез цілком включається в теорію творчості.

У процесі пізнання важливим є момент, коли без висунення гіпотези подальші дії неможливі. Таким моментом є проблемна ситуація та її загострення до максимальної суперечності. Під час висунення гіпотези пошук ведеться за багатьма напрямками, але на основі одних і тих самих фактів, правил, законів та принципів.

Народження гіпотези починається з *idei* – основної думки, що лежить в основі теоретичної системи, її логічної побудови та плану функціонування. Ідея включає формулювання цілі й спосіб її досягнення, виникає на основі існуючої суперечності та направлена на її вирішення. Ідея дає можливість організувати наукову діяльність, зробити її цілеспрямованою та сформулювати

ідеальний образ об'єкта, процесу. Основний напрям ідеї – активізація та організація знань на досягнення необхідного результату. Ідея – це основа синтезу знань. Етап народження ідеї – кульмінація творчого процесу.

Отже, гіпотеза дослідження є ядром теоретичної концепції, яка покликана розв'язати виявлені й сформульовані суперечності чи невідповідності. Дослідник може сформулювати і кілька гіпотез, лише одна з яких підтверджується в ході педагогічного експерименту, а інші – ні, або можуть бути відкинуті всі прийняті гіпотези. Адже іноді й негативні результати можуть бути дуже корисними для розвитку педагогічної науки. В педагогічних же дослідженнях дуже рідко йдеться про одержані негативні результати, хоча важко уявити, щоб усі поставлені завдання були успішно розв'язані. Тому **не підтвердження гіпотези** не є підставою для того, щоб вважати роботу невиконаною. Адже, одержання негативних результатів, спростування, здавалося б, достовірних істин або правдоподібних гіпотез потребує істотного, а можливо, і кардинального перегляду традиційної системи поглядів на педагогічний процес, що вивчається, та висунення припущень про існування педагогічних закономірностей, які не розглядалися раніше педагогічною наукою.

Негативні результати можуть бути за своїм науковим значенням особливо істотними, якщо ведуть до перегляду застарілих уявлень. Однак це можливе лише тоді, коли гіпотези мають конструктивний характер, а процес дослідження організований і проведений з належною коректністю й одержані емпіричні дані є вірогідними.

При побудові гіпотези умовивід йде від наслідку (того чи іншого факту чи явища) або від схожості наслідків чи ознак до схожості основ. Дальше дослідження полягає у перевірці гіпотези. Кожна гіпотеза піддається перевірці, необхідність якої випливає з самої суті гіпотези як припущення. Перевірена, обґрунтована, підтверджена дослідями, фактами, аргументами гіпотеза перетворюється в достовірне знання, теорію.

Приклади формулювання концептуального апарату до теми наукового дослідження див. у ДОДАТКУ В.

ВИДИ НАУКОВИХ СТУДЕНТСЬКИХ РОБІТ

За навчальним планом і програмами психолого-педагогічних та фахових дисциплін кожен студент має, по-перше – опанувати змістом, по-друге – набути уявлення про шляхи, якими ці знання були здобуті.

Протягом навчання у педагогічному університеті студенти виконують різні за своїм характером, рівнем складності та змістом наукові роботи. А саме: *реферат, курсову та кваліфікаційну (бакалаврську, магістерську)* роботи. Реферат і курсова робота є звичайними атрибутами кожного року навчання, а кваліфікаційна – обов’язковою умовою отримання диплому про вищу освіту.

РЕФЕРАТ (від латинського *refero* – сповідаю, повідомляю, доповідую) – це короткий виклад у письмовій формі або у публічному виступі змісту наукової праці, літератури за темою дослідження, тобто доповідь, повідомлення на основі опрацювання певного питання. Важливо зазначити, що реферат охоплює не лише висвітлення відповідної інформації, а й ставлення до неї того, хто готує реферат.

Диференціювати реферати можна за двома видами: а) *реферат*, у якому здійснюється *огляд наукової літератури*; б) *реферат*, у якому висвітлюються *результати емпіричного дослідження*.

Реферати виконуються студентами з першого курсу. На I курсі пишуться реферати з психолого-педагогічних дисциплін і з соціальної педагогіки, практикуються доповіді і повідомлення на семінарських і практичних заняттях. На II курсі, коли, в основному, закінчується період адаптації студентів до вузівського режиму занять, відбувається знайомство з фаховими напрямками роботи кафедр, а отже, пишуться реферати зі спеціальних дисциплін.

Під час написання реферату у студентів формуються уміння:

правильно обирати тему та ракурсу її розгляду з урахуванням елементів проблемності й актуальності;

засвоювати правила послідовності у пошуку літератури;

оперативно користуватися каталогом;

систематизувати матеріал;

цитувати літературні джерела;

визначати основні положення;
викладати зміст джерел інформації;
робити вступ і висновки;
конспектувати.

Особливістю реферату як наукової роботи є наявність у ньому не тільки огляду наукових ідей, концепцій, а й власної думки-оцінки аналізованого матеріалу.

КУРСОВА РОБОТА – важлива складова частина навчального процесу, є навчальним завданням для студента, самостійною науковою працею, яку виконують на завершальному етапі вивчення ряду навчальних дисциплін, зокрема основ соціальної роботи, загальної педагогіки, соціальної педагогіки, спеціальної педагогіки, загальної психології, вікової психології, соціалізації особистості.

Наукові роботи (курсіві кваліфікаційні) є різними за формою, метою і завданнями дослідження. Тип курсової роботи зумовлює її структуру. Специфіка виявляється на рівні формування основної частини. Отже, виділяють такі типи наукових студентських робіт:

Теоретико-практичні (експериментальні). Найчастіше студенти виконують саме таку роботу. Структура даного виду передбачає наявність в основній частині теоретичного і практичного розділу. У першому висвітлюються теоретичні основи розглядуваної проблеми, окреслюються ймовірні шляхи її розв'язання, у другому здійснюється практична перевірка висунутих положень.

Методичні. Курсові роботи, що виконуються після вивчення дисциплін прикладного характеру (технологій, методик). Вони є більш поглибленими, адже містять в основній частині крім теоретичного й практичного розділів ще й методичний, де автор пропонує певний метод, методику або підбір методик для розв'язання завдань дослідження.

Описово-історичні. Даний вид роботи передбачає ґрунтовний історіографічний аналіз заявленої теми дослідження (*Історіографія* – сукупність досліджень, присвячених певній проблемі чи історичній епосі). Такі роботи потребують дотримання спеціальних вимог: чіткої хронологічної послідовності, точного відтворення назв історичних подій, явищ, правильної термінології тощо.

Теоретична робота в студентському варіанті існувати не може, оскільки аргументація висунутих положень все одно вміщуватиме посилання на досвід, проведений певним дослідником, відомим і авторитетним у досліджуваній галузі. Зазвичай у такій роботі у першому розділі основної частини розглядається певне явище, як цілісна система (феномен), у другому – частина явища (характеристика, властивість, якість феномена) як елемента системи.

Час і умови виконання курсової роботи. До II курсу наукові знання студента значно поглиблюються. Із введенням безвідривної педагогічної практики та письмового звіту про неї, відкривається можливість порівняти теоретичні положення (відомі з теоретичного курсу) та реальний виробничий процес, діяльність усіх суб'єктів взаємодії. Часто цей матеріал стає основою проведення констатувального експерименту з наступним аналізом його результатів і формулюванням висновків. Отже, теоретико-практичні та описово-історичні курсові виконується на II курсі і оцінюється як узагальнююче психолого-педагогічне знання та вміння.

На III-IV курсах рівень підготовленості студентів дає можливість проводити досить вагомі самостійні наукові дослідження. Сприятливі умови для цього створює активна педагогічна практика. Перед її початком студентам рекомендується продумати зміст експериментального дослідження, визначити його мету і методику, окреслити етапи пошукової роботи. Провідним видом наукової творчості у цей час є написання курсової роботи з фахових дисциплін. Методичні – виконуються на IV курсі після вивчення фахових методик.

КВАЛІФІКАЦІЙНА РОБОТА – наукове дослідження, що виконується студент протягом випускного курсу (бакалавріату, магістратури); відіграє досить суттєву роль у системі професійної підготовки майбутнього фахівця та в концентрованому вигляді відображає результативність багаторічного процесу навчальної праці студента. Кваліфікаційна робота є важливим етапом перевірки та оцінки підготовки у вищій молодого фахівця, що вказує на ступінь кваліфікації спеціаліста, тому вимоги до бакалаврської / магістерської роботи досить високі і мають збігатися з вимогами до спеціаліста того чи іншого профілю.

Загалом кваліфікаційні роботи виконують різнопланові *функції*:

- *навчально-виховну*;
- *професійно-орієнтуючу*;
- *прогностичну*;
- *контролюючу*.

Оцінюючи, наприклад, магістерську роботу, слід враховувати не лише якість рукопису дослідження, а й доповідь, що розкриває вміння ерудовано репрезентувати опрацьований матеріал та аргументовано доводити кожне положення, що виноситься на захист. Магістерська робота є більш ефективною в тому випадку, коли вона логічно продовжує проблему курсової роботи, що піднімалася попередньо, або є органічним продовженням наукової студентської праці, адже вона повинна бути результатом глибокого вивчення теорії та історії питання, його творчого осмислення та експериментальної перевірки.

Для написання магістерської роботи на високому професійному рівні студент повинен володіти:

- комплексом знань, умінь та навичок у сфері професійної діяльності;
- ерудицією та обізнаністю у суміжних галузях науки;
- досвідом самостійної роботи з науковими джерелами.

Магістерська робота є завершальним етапом у підготовці фахівця, у його професійному становленні. Її пишуть на останньому курсі і захищають на атестаційних екзаменах.

До основних умінь з написання магістерської роботи належать:

придбання комплексу знань, умінь і навичок у сфері професійної діяльності;

уміння виявляти ерудицію та обізнаність у суміжних галузях;

готовність до використання отриманої інформації на практиці;

розвиток творчих здібностей;

досвід самостійної роботи;

усвідомлення своєї ролі як фахівця із соціальної роботи / соціального педагога;

уміння формулювати наукову новизну й висувати гіпотезу.

СТРУКТУРА РЕФЕРАТУ, КУРСОВОЇ І МАГІСТЕРСЬКОЇ РОБІТ

Структура науково-дослідної роботи визначається метою і завданнями дослідження, логікою розгортання наукового матеріалу, методологією його структурування і складається зі *вступу, двох-трьох розділів, висновків, списку використаних джерел, додатків.*

Структуру **реферату** визначають особливості джерел, обраних для нього. Якщо це *огляд наукової літератури*, то структура має такий вигляд:

ВСТУП Дає уявлення про актуальність теми і завдання студента.

ОСНОВНА ЧАСТИНА. Містить стислий огляд і критичну оцінку наукових видань, їх порівняльне зіставлення, аргументацію положень, які автор вважає найважливішими.

ВИСНОВКИ. Свідчать про можливість використання набутих знань у науковій чи практичній роботі.

ДОДАТКИ

СПИСОК ВИКОРИСТАНИХ ДЖЕРЕЛ

Якщо реферат *спрямовано на висвітлення результатів виконаної наукової роботи*, наведена структура доповнюється компонентами розкриття експериментальної частини дослідження, рекомендаціями.

Відповідно, план реферату може бути як простий, так і складний.

Оформлення реферату виконується за зразком курсової роботи (див. далі) за винятком вказування виду роботи («реферат» замість «курсова робота»).

Наукові роботі повинні бути логічно побудовані і мати характер цілісного і завершеного самостійного дослідження. Їх структура і зміст мають бути чітко регламентованими.

Структура курсової роботи:

Структура науково-дослідної роботи визначається метою і завданнями дослідження, логікою розгортання наукового матеріалу, методологією його структурування і складається зі *вступу, двох-трьох розділів, висновків, списку використаних джерел і додатків.*

ВСТУП

Обґрунтовується **актуальність** проблеми. З'ясовується **ступінь її розв'язання** в сучасній теорії і практиці. Зазначаються **прізвища учених***, які

займалися дослідженням аналогічної теми або розв'язували низку подібних проблем. Формулюють концептуальний апарат у такому порядку: **мета, гіпотеза** → «Мета і гіпотеза зумовили постановку і розв'язання таких завдань:...» → **завдання, об'єкт, предмет**. Окреслюють **етани** дослідження та **методи**** їх проведення (поряд з назвою кожного методу в дужках необхідно зазначити що саме досліджувалося / з'ясовувалося за допомогою цього методу).

Вступ закінчується таким текстом: «Робота складається зі вступу 2-х (3-х) розділів, висновків, списку використаних джерел, що налічує ... найменувань, і додатків. У роботі представлено ... таблиць, ... схем (діаграм, малюнків). Загальний обсяг роботи – ... сторінок, з них основного тексту – ... сторінок». Кількість сторінок основного тексту рахується до списку використаних джерел (тобто, без списку використаних джерел і додатків).

На кожен параметр вступу відводять орієнтовно пів сторінки.

Рекомендований обсяг вступу для курсової роботи – 2-3 сторінки друкованого тексту.

ОСНОВНА ЧАСТИНА. Складається з двох (трьох) розділів, що у свою чергу мають два-три підрозділи.

РОЗДІЛ 1. ТЕОРЕТИЧНИЙ. Носить загальнотеоретичний характер, де спираючись на праці вітчизняних та зарубіжних дослідників, викладено суть обраної проблематики. Також може вміщувати загальний аналіз літератури. Тут визначають основні терміни й поняття; висвітлюють динаміку розвитку явища в історичному русі.

РОЗДІЛ 2. МЕТОДИЧНИЙ. Носить аналітичний характер, передбачає глибокий аналіз наукової проблеми з використанням певних методів (методик) дослідження. У ньому презентують власну методичну схему розв'язання проблеми (опис власної методики), формулюють методичні рекомендації щодо її застосування у виробничих умовах.

РОЗДІЛ 3. ПРАКТИЧНИЙ. Розкриває зміст експериментальної частини дослідження з обґрунтуванням отриманих висновків. У даному розділі висвітлюють хід та результати експерименту, формулюють висновки стосовно кількісної та якісної обробки результатів дослідження.

Прим. У кваліфікаційних (магістерських, бакалаврських) роботах інколи практичний розділ передує методичному, оскільки автор спочатку оцінює

стан розв'язання проблеми на основі зроблених експериментальних зрізів, а потім укладає власну, новаторську на даний момент, методику для її розв'язання.

У курсовій роботі не передбачаються висновки до кожного розділу.

Зазвичай вводяться загальні висновки.

ВИСНОВКИ містять основні результати дослідження. У них вказують на особисті розробки автора та формулюють прогноз щодо подальшого дослідження проблеми. Іншими словами, *висновки* – це звіт про виконання завдань. Скільки було зазначено завдань у вступі, стільки має бути й *мікрозвітів* – відносно завершених текстових уривків – у висновках.

Рекомендований обсяг висновків до роботи – 2-3 сторінки друкованого тексту.

Основний текст роботи (тительна сторінка, сторінка зі змістом, вступ, основна частина, висновки) викладають на 30-ти – 35-ти сторінках друкованого тексту.

СПИСОК ВИКОРИСТАНИХ ДЖЕРЕЛ вміщує наукову, науково-популярну, навчально-методичну, можливо, художню літературу; перелік архівних документів, перелік відео- та фотоматеріалів, Internet-сайти тощо.

ДОДАТКИ містять схеми, таблиці, діаграми, малюнки; ноти; фотоматеріали, тобто все, що виходить за межі текстового формату або перебільшує обсяг контекстної вставки. Схеми, таблиці, діаграми виносять у додатки, якщо їх обсяг перевищує третину сторінки. Аудіо- і відеоматеріали у додатках супроводжують анотацією. Текст виноситься у додатки у тому разі, якщо він відрізняється за стилістикою і порушує формально-логічний виклад матеріалу дослідження (наприклад, архівний документ). До додатків можуть бути вміщені й нормативні документи, навчальні програми, тексти дослідницьких методик тощо.

* Пропоновано два варіанти оформлення переліку імен учених: **1)** Прізвища шикують за українською абеткою, за першою літерою прізвища, при цьому ініціали стоять попереду, але при шикунанні не враховуються. Поряд із кожним іменем у дужках зазначають, який аспект проблеми досліджував учений. **2)** Окреслюють аспекти розгляду проблеми (наприклад, педагогічний, психологічний, соціально-педагогічний, соціологічний тощо),

після кожного – ставлять двокрапку, далі дають перелік імен за абеткою з ініціалами попереду).

**** Методи** зазначають групами за певною класифікацією. Наприклад: «Для реалізації мети і завдань використано низку методів: на теоретичному рівні: ..., на емпіричному рівні: ...». Поряд з назвою кожного методу в дужках необхідно зазначити що саме досліджувалося / з'ясовувалося за допомогою цього методу.

Структура кваліфікаційної роботи

Структура кваліфікаційної роботи складається зі *вступу, двох-трьох розділів, висновків до кожного розділу, загальних висновків, додатків і списку використаних джерел.*

ВСТУП

Обґрунтовується **актуальність** проблеми. З'ясовується **ступінь її розв'язання** в сучасній теорії та практиці. Зазначаються **прізвища учених***, котрі займалися розробкою аналогічної теми або розв'язували ряд подібних проблем. Формулюється концептуальний апарат: **мета, гіпотеза** → «Мета і гіпотеза зумовили постановку й розв'язання таких завдань:...» → **завдання, об'єкт, предмет**. Окреслюються **етапи** дослідження та **методи**** їх проведення.

***Прим.** На кожен параметр вступу відводять орієнтовно пів сторінки.*

* Пропоновано **два** варіанти оформлення переліку імен учених: **1)** Прізвища шикують за українською абеткою, за першою літерою прізвища, при цьому ініціали стоять попереду, але при шикунні не враховуються. Поряд із кожним іменем у дужках зазначають, який аспект проблеми досліджував учений. **2)** Окреслюють аспекти розгляду проблеми (наприклад, педагогічний, психологічний, соціально-педагогічний, соціологічний тощо), після кожного – ставлять двокрапку, далі дають перелік імен за абеткою з ініціалами попереду).

**** Методи** зазначають групами за певною класифікацією. Наприклад: «... Для реалізації мети і завдань використано низку методів: на теоретичному рівні: ..., на емпіричному рівні: ...». (поряд з назвою кожного методу в дужках необхідно зазначити що саме досліджувалося / з'ясовувалося за допомогою цього методу)

Емпірична база дослідження. Автор зазначає, що було базою дослідження і якою була вибіркова сукупність в експерименті.

Наукова новизна дослідження. Формула новизни педагогічного дослідження має бути представлена такими параметрами: *типом нового знання* (результат, процес ідея); його *рівнем* – абсолютним або відносним (конкретизація, доповнення, перетворення); *відмінними характеристиками* в порівнянні з одержаними в аналогічних дослідженнях; *теоретичною і практичною значущістю*; *логікою викладу* – послідовною, причинно-наслідковою, несуперечливою. Тобто, нове знання структурується так: 1) новизна результату (факт, явище, принцип, модель, теорія, концепція, закон); 2) новизна процесу (технологія освітньої діяльності, метод дослідження, моніторинг, діагностичний тест); 3) новизна висунутої ідеї (постановка проблеми, формулювання задач, висунення гіпотези). (**Прим.** Новизна, як і всяка ознака, пізнається за допомогою порівняння. Нове можна виділити лише по відношенню до відомого).

Теоретична значущість дослідження. Значення одержаних результатів для педагогічної науки визначається тим, в які проблеми, концепції, галузі педагогічного знання вносяться зміни, спрямовані на розвиток педагогічної науки, на поповнення її змісту. **Критерій** теоретичної значущості результатів дослідження дає можливість судити про суть і закономірності психолого-педагогічних процесів і явищ, безпосередньо пов'язаних з науковою новизною і ступенем сформованості теоретичних положень, тобто концептуальністю, доказовістю зроблених висновків, перспективністю результатів дослідження для опрацювання питань прикладного характеру.

Практична значущість дослідження – вплив, який чинять (або можуть чинити) результати дослідження на виробничий процес, технологію роботи тощо. Ознаки і показники практичної значущості залежать від галузі дослідження. У працях з *соціальної роботи* звичайно вказують, з якою метою можна використати одержані результати: для опрацювання методик і технологій; організації консультативної і тренінгової роботи; систематизації знань; планування і здійснення міжпредметних зв'язків; визначення практичних умінь тощо. У дослідженнях з *історії соціальної роботи*

(соціальної педагогіки) мається на увазі можливість використання одержаних висновків при створенні узагальнюючих праць; систематизації наукових концепцій соціальної роботи тощо. Один з **показників** практичного значення – масштаб можливого впровадження – в одній або кількох школах, в області, у всіх школах країни. Одні теми орієнтовані на задоволення потреб обмеженого кола осіб, інші – на сотні тисяч... При визначенні значення одержаних результатів для практики дослідник має відповісти на питання: «Які конкретні недоліки практичної діяльності можна виправити за допомогою одержаних результатів?». Тому проста згадка про те, де можна використати результати дослідження, недостатня, оскільки вона не дає уявлення про те, як і для яких практичних цілей можна застосувати результати саме цієї роботи.

Апробація дослідження. Зазначається участь автора в наукових конференціях, симпозіумах, семінарах. Опис починається орієнтовно з такої фрази: «Основні ідеї та результати дослідження були представлені на.....(тип заходу + його назва)». В дужках зазначається місце проведення наукового заходу і дата.

Вступ закінчується таким текстом: «Робота складається зі вступу 3-х (4-х) розділів, висновків до кожного розділу, загальних висновків, додатків і списку використаних джерел, що налічує ... найменувань. У роботі представлено ... таблиць, ... схем (діаграм, малюнків). Загальний обсяг роботи – ... сторінок, з них основного тексту – ... сторінок» (або «...основних текст роботи викладено на... сторінках»). Кількість сторінок основного тексту рахується до додатків (тобто, без додатків і списку використаних джерел).

Рекомендований обсяг вступу для магістерської роботи – 5-6 сторінок друкованого тексту. Загальний обсяг роботи – 100 стор. +; обсяг загального тексту – 90-100 сторінок (титульна сторінка, сторінка зі змістом, вступ, основна частина, висновки).

ОСНОВНА ЧАСТИНА. Складається з трьох (чотирьох) розділів, що в свою чергу мають три-чотири підрозділи.

РОЗДІЛ 1. ТЕОРЕТИЧНИЙ. Носить загальнотеоретичний характер, де спираючись на праці вітчизняних та зарубіжних дослідників, викладено суть

обраної проблематики. Також може включати загальний аналіз літератури. Визначено основні терміни і поняття; викладено історіографію питання.

РОЗДІЛ 2. МЕТОДИЧНИЙ. Носить аналітичний характер, передбачає глибокий аналіз наукової проблеми з використанням певних методів (методик) дослідження. У ньому презентується власна методична схема розв'язання проблеми, формулюються методичні рекомендації щодо її застосування у виробничих умовах.

РОЗДІЛ 3. ПРАКТИЧНИЙ. Розкриває зміст експериментальної частини дослідження з обґрунтуванням отриманих висновків. Висвітлюється хід та результати експерименту, здійснюється і оформляється кількісна та якісна обробка результатів дослідження.

Прим. У магістерських роботах інколи практичний розділ передує методичному, оскільки автором спочатку оцінюється стан розв'язання проблеми на основі зроблених експериментальних зрізів, а потім укладається власна, новаторська на даний момент методика.

У магістерській роботі, окрім загальних висновків, зазначених у тексті під назвою «ВИСНОВКИ», передбачаються висновки до кожного розділу.

У кваліфікаційній роботі передбачаються висновки до кожного розділу. Після основної частини вводяться загальні висновки під назвою «ВИСНОВКИ».

ВИСНОВКИ. Формулюються основні результати дослідження, вказується на особисті розробки автора та прогнозування щодо подальшого дослідження проблематики. Іншими словами, *висновки* – це звіт про виконання завдань. Скільки було зазначено завдань у вступові, стільки буде й *мікрозвітів* – відносно завершених текстових уривків – у висновках.

СПИСОК ВИКОРИСТАНИХ ДЖЕРЕЛ. Наукова, науково-методична, науково-популярна, навчально-методична, можливо, художня література; перелік архівних документів, перелік відео- та фотоматеріалів, Internet-сайти тощо.

ДОДАТКИ. Схеми, малюнки, ноти, фотоматеріали, тобто все, що виходить за межі текстового формату або перебільшує обсяг контекстної вставки. Текст виноситься у додатки у тому разі, якщо він відрізняється за стилістикою й порушує формально-логічний виклад матеріалу дослідження (наприклад,

архівний документ). До додатків можуть бути внесені й нормативні документи, навчальні програми, тексти дослідницьких методик тощо.

Різниця у структурі курсової і магістерської роботи визначається за обсягом і змістом основної частини. Якщо в курсовому дослідженні тема може бути вичерпана у двох розділах, то у магістерській роботі – трьох-чотирьох, що зумовлено і широтою теми, і глибиною теоретичного її осмислення, і масштабністю експериментальної перевірки. Таким чином, основна частина курсової / магістерської роботи складається з двох-трьох взаємообумовлених частин, що підпорядковуються темі та меті:

історико-теоретичної;

методичної;

практичної.

Зміст, викладений в основній частині, присвячено розв'язанню поставлених завдань.

Усі розділи основної частини наукової роботи разом становлять цілісну структуру науково-пізнавального процесу, що передбачає продуману організацію самостійної діяльності студентів, необхідність реалізувати на практиці власну професійну підготовку, користуючись набутими знаннями, як основними, так і прикладними. Варто зауважити, що історичний розділ, у разі виокремлення його в окрему структурну одиницю, не є самостійним, а обов'язково має висвітлювати генезу основних положень наступного розділу – теоретичного. Так само методичний розділ наукової роботи не виконує свою новаторсько-дослідницьку функцію без практичного.

У кінці кожного розділу студент повинен сформулювати самостійні *висновки* щодо розв'язання поставленої проблеми та запропонувати *рекомендації стосовно їх практичної реалізації*.

ВИМОГИ ДО НАУКОВОЇ СТАТТІ, ОПУБЛІКОВАНОЇ У ФАХОВОМУ ВИДАННІ

Однією із форм наукового викладу матеріалів дослідження є наукова стаття. Для дослідника цей тип публікації є найбільш оперативним і доступним варіантом звіту про хід і результати наукового пошуку, разом із цим – наукова стаття дозволяє ученому швидко інтегрувати свої досягнення у

світовий науковий простір. Написання і друк статті строго формалізовано: структура, обсяг, термін подання, текстове й графічне оформлення відбуваються за певними правилами. Конкретизуємо вимоги до наукової статті.

Виклад статті повинен бути чітким, стислим, без повторень. Наукова стаття повинна містити такі необхідні елементи:

- постановка проблеми у загальному вигляді та її зв'язок із важливими науковими чи практичними завданнями;
- аналіз останніх досліджень і публікацій, в яких започатковано розв'язання даної проблеми і на які спирається автор, виділення невирішених раніше частин загальної проблеми, котрим присвячується означена стаття;
- формулювання цілей статті (постановка завдання);
- виклад основного матеріалу дослідження з повним обґрунтуванням отриманих наукових результатів;
- висновки з цього дослідження і перспективи подальших розвідок у даному напрямку.

Наукова стаття – основний вид оперативної публікації про нові дослідження з конкретної тематики. Мета наукової статті полягає у поданні інформації про проведену наукову роботу, одержані результати та визначенні напрямку для подальшої розробки теми, актуальних проблем, що потребують свого розв'язання. Як і монографія, а саме: вступну частину, в якій аргументується вибір і дослідження теми; основний зміст, де йдеться про ті основні положення, які автор вважає за необхідне висвітлити читачеві; висновки, що узагальнюють і підсумовують основний зміст статті.

Обсяг статті – 6-24 сторінки, що становить 0,25-1,0 друкованого аркуша (від 10000 до 40000 слів разом із пробілами). Однак, часто редакційна колегія збірника / журналу пропонує свій варіант обсягу статті, який вкладається в діапазон 6-12 сторінок. Стаття друкується у фахових журналах та наукових збірниках за певними рубриками: історія, теорія, методика, практичний досвід та ін. Головна вимога при підготовці статті – лаконічність, конкретність та змістовність.

Стаття подається українською мовою або перекладається редакцією за додаткову плату. Стаття повинна бути набрана у текстовому редакторі не

нижче MS Word 6.0/7.0 і надрукована тільки на лазерному або струйному принтері на білих аркушах формату А5 (148х210 мм). Нумерацію сторінок не виконують.

Параметри сторінки: верхнє, нижнє та лівє поле – 2 см, праве поле 1,5 см. Від краю до колонтитула верхнього – 1 см, нижнього – 0 см.

Шапка статті: індекс УДК, ініціали та прізвища авторів, назва організації – набираються з нового рядка шрифтом Times New Roman (Times New Roman Cyr) розміром 11-14 пт з одинарним міжрядковим інтервалом і вирівнюються по лівому краю. Назва статті розміщується на 1 см нижче назви організації, набирається літерами відповідного шрифту з напівжирним виділенням і вирівнюється по центру.

Анотація українською та однією або кількома іноземними мовами (часто – англійською, рідше – німецькою, російською, французькою) розміщується на 1 см. нижче назви статті.

Основний текст розміщується на 1 см нижче анотації, набирається з абзацного відступу 1-1,25 см тим самим шрифтом і вирівнюється по ширині.

Список літератури (наявність якої є обов'язковою) подається загальним списком в кінці рукопису згідно з вимогами, що висувуються редакційною колегією збірника публікацій, через 1 см від останнього рядка шрифтом Times New Roman і вирівнюється по ширині.

План статті:

1. ***Вступ*** – постановка проблеми у загальному вигляді та її зв'язок з важливими практичними завданнями (5-10 рядків);

2. ***Останні дослідження та публікації***, на які спирається автор, виділення невирішених частин загальної проблеми, котрим присвячується дана стаття (звичайно ця частина статті становить близько 1/3 сторінки); її можна назвати «вихідні передумови»);

3. ***Формулювання цілей*** статті (постановка завдання); указаний розділ вельми важливий, бо з нього читач визначає корисність для себе пропонованої статті; мета статті впливає з постановки загальної проблеми і огляду раніше виконаних досліджень, тобто дана стаття має на меті ліквідувати «білі плями» у загальній проблемі (обсяг цієї частини статті 5-10 рядків);

4. **Виклад власне матеріалу дослідження** (від 5-6 сторінок тексту). Невеликий обсяг потребує виділення головного у матеріалах дослідження; іноді можна обмежитися тільки формулюванням мети дослідження, короткою згадкою про метод вирішення задачі і викладом отриманих результатів; якщо на обсяг статті не має суворих обмежень, то доцільно описати методику дослідження повніше;

5. У закінченні наводяться **висновки** з даного дослідження і стисло подаються перспективи подальших розвідок у цьому напрямку.

Переважаюча більшість журналів для авторів публікують вимоги до структури статей. Схема побудови наукової статті розміщена у ДОДАТКУ Г.

Оформлення рукопису:

Електронний варіант статті найчастіше виконується в редакторі Word for Windows 6.0 і вище, шрифтом Times New Roman, розмір 14. Розмір полів:

ліве – 30 мм

праве – 15 мм

верхнє – 20 мм

нижнє 20 мм.

інтервал – 1,5, формат А4

Загальні правила цитування та посилання на використані джерела

При написанні статті автор повинен давати посилання на джерела, матеріали або окремі результати які наводяться в тексті. Посилатися слід на останні видання публікацій.

Якщо використовують відомості, матеріали з монографій, оглядових статей, інших джерел з великою кількістю сторінок, тоді в посиланні необхідно точно вказати номери сторінок, ілюстрацій, таблиць, формул з джерела, на яке дано посилання.

Посилання в тексті на джерела слід зазначати порядковим номером за переліком посилань, виділеним двома клямрами, «... у працях [1-7]...».

Якщо в тексті необхідно зробити посилання на складову частину або на конкретні сторінки відповідного джерела, можна наводити посилання у виносках, при цьому номер посилання має відповідати його бібліографічному опису за переліком посилань.

Приклад:

Цитата в тексті: «...незважаючи на пріоритетне значення мовних каналів зв'язку між діловими партнерами, в жодному разі не можна ігнорувати найбільші канали передавання інформації» [6, с.23].

Відповідний опис у переліку посилань:

6. Дороніна М. С. Культура спілкування ділових людей : навч. посіб. / М. С. Дороніна. – К. : «KM Academia», 1998. – 192 с.

Для підтвердження власних аргументів посиланням на авторитетне джерело або для критичного аналізу того чи іншого друкованого твору слід наводити *цитати*. Науковий етикет вимагає точно відтворювати цитований текст, бо найменше скорочення наведеного витягу може спотворити зміст, закладений автором.

Загальні вимоги до цитування такі:

а) текст цитати починається і закінчується лапками і наводиться в тій граматичній формі, в якій він поданий у джерелі, із збереженням особливостей авторського написання. Наукові терміни, запропоновані іншими авторами, не виділяються лапками, за винятком тих, що викликали загальну полеміку. У цих випадках використовується вираз «так званий».

б) цитування повинно бути повним, без довільного скорочення авторського тексту і без перекручень думок автора. Пропуск слів, речень, абзаців при цитуванні допускається без перекручення авторського тексту і позначається трьома крапками. Вони ставляться у будь-якому місці цитати (на початку, всередині, на кінці). Якщо перед випущеним текстом або за ним стояв розділовий знак, то він не зберігається;

в) кожна цитата обов'язково супроводжується посиланням на джерело;

г) при непрямому цитуванні (переказі, викладі думок інших авторів своїми словами), слід давати відповідні посилання на джерело;

д) якщо виявляється ставлення автора статті до окремих слів або думок з цитованого тексту, то після них у дужках ставлять знак оклику або знак питання;

е) якщо автор статті, наводячи цитату, виділяє в ній деякі слова, робиться спеціальне застереження, тобто після тексту, який пояснює виділення, ставиться крапка, потім риска і вказуються ініціали автора статті, а весь текст застереження вміщується у дужки. Варіантами таких застережень є: (курсив

наш. – М.Х.), (підкреслено мною. – М.Х.), (розрядка моя. – М.Х.).

Оформлення списку використаних джерел

Список використаних джерел – елемент бібліографічного апарату, котрий містить бібліографічні описи використаних джерел і розміщується після висновків.

Джерела можна розмішувати одним із таких способів: у порядку появи посилань у тексті, в алфавітному порядку прізвищ перших авторів або заголовків, у хронологічному порядку.

Відомості про джерела, включені до списку, необхідно давати відповідно до вимог державного стандарту з обов'язковим наведенням назв праць.

У статті обов'язково мають бути посилання та список використаних джерел у кінці тексту.

Нумерація

Ілюстрації (фотографії, креслення, схеми, графіки, карти) і таблиці необхідно подавати безпосередньо після тексту, де вони згадані вперше, або на наступній сторінці.

Ілюстрації позначають словом «Рис.» і нумерують послідовно, за винятком ілюстрацій, поданих у додатках.

Таблиці нумерують послідовно (за винятком таблиць, поданих у додатках). У правому верхньому куті над відповідним заголовком таблиці розміщують напис «Таблиця» із зазначенням її номера, наприклад: «Таблиця 1».

Якщо в тексті роботи одна таблиця, її нумерують за загальними правилами.

При переносі частини таблиці на інший аркуш (сторінку) слово «Таблиця» і номер її вказують один раз справа над першою частиною таблиці, над іншими частинами пишуть слова «Продовження табл. 1».

Номери формул пишуть біля правою берега аркуша на рівні відповідної формули в дужках.

Примітки до тексту і таблиць, в яких вказують довідкові і пояснювальні дані, нумерують послідовно в межах однієї сторінки. Якщо приміток на одному аркуші декілька, то після слова «Примітки» ставлять двокрапку, наприклад:

Примітки:

1. ...

2. ...

Якщо є одна примітка, то її не нумерують і після слова «Примітка» ставлять крапку.

Якщо в статті присутні ілюстрації, необхідно розташовувати їх по тексту, вирівнюючи підписи (Рис. 1. Схема ...) по ширині з абзацного відступу 1 см. Другий примірник ілюстрації необхідно подати на окремому аркуші. Ілюстрації повинні бути чіткими та контрастними.

Таблиці розташовувати по тексту, причому їх ширина повинна бути на 1 см менша ніж ширина рядка. Над таблицею поставити її порядковий номер (Таблиця 1), вирівнюючи по правому краю, під якими розмістити назву таблиці, вирівнюючи по центру.

Ілюстрації

Назви ілюстрацій розміщують після їхніх номерів. При необхідності ілюстрації доповнюють пояснювальними даними (підрисунковий підпис).

Підпис під ілюстрацією звичайно має чотири основних елемента:

- найменування графічного сюжету, що позначається скороченим словом «Рис. »;
- порядковий номер ілюстрації, який вказується без знаку номера арабськими цифрами;
- тематичний заголовок ілюстрації, що містить текст із якомога стислою характеристикою зображеного;
- експлікацію, яка будується так: деталі сюжету позначають цифрами, які виносять у підпис, супроводжуючи їх текстом. Треба зазначити, що експлікація не замінює загального найменування сюжету, а лише пояснює його.

Приклад:

Рис. 1. Схема розміщення елементів касети:

- 1 – розмотувач плівки,
- 2 – сталеві ролики;
- 3 – привідний валик;
- 4 – опорні стояки.

Основними видами ілюстративного матеріалу в наукових працях,

зокрема в наукових статтях, є: креслення, технічний рисунок, схема, фотографія, діаграма і графік.

Таблиці

Цифровий матеріал, як правило, повинен оформлятися у вигляді таблиць.

Приклад побудови таблиці

Таблиця (номер)

Назва таблиці

	Підзаголовки граф			
Рядки				

Боковик (заголовки рядків) Графи (колонки)

Кожна таблиця повинна мати назву, яку розміщують над таблицею і друкують симетрично до тексту. Назву і слово «Таблиця» починають з великої літери. Назву не підкреслюють.

За логікою побудови таблиці її логічний суб'єкт, або підмет (позначення тих предметів, які в ній характеризуються), розміщують у боковику, головці, чи в них обох, а не у прографці; логічний предмет таблиці, або присудок (тобто дані, якими характеризується присудок) – у прографці, а не в головці чи боковику. Кожен заголовок над графою стосується всіх даних цієї графи, кожен заголовок рядка в боковику – всіх даних цього рядка.

Заголовок кожної графи в головці таблиці має бути по можливості коротким. Слід уникати повторів тематичного заголовка в заголовках граф, одиниці виміру зазначати у тематичному заголовку, виносити до узагальнюючих заголовків слова, що повторюються.

Боковик, як і головка, вимагає лаконічності. Повторювані слова тут також виносять в об'єднувальні рубрики; загальні для всіх заголовків

боковика слова розмішують у заголовку над ним.

У прографці повторювані елементи, які мають відношення до всієї таблиці, виносять в тематичний заголовок або в заголовок графі; однорідні числові дані розмішують так, щоб їх класи співпадали; неоднорідні – посередині графі; лапки використовують тільки замість однакових слів, які стоять одне під одним.

Заголовки граф повинні починатися з великих літер, підзаголовки – з маленьких, якщо вони складають одне речення із заголовком, і з великих, якщо вони є самостійними. Висота рядків повинна бути не меншою 8 мм. Графу з порядковими номерами рядків до таблиці включати не треба.

Таблицю розміщують після першого згадування про неї в тексті. Таблицю з великою кількістю рядків можна переносити на інший аркуш. При перенесенні таблиці на інший аркуш (сторінку) назву вміщують тільки над її першою частиною. Таблицю з великою кількістю граф можна ділити на частини і розміщувати одну частину під іншою в межах одної сторінки. Якщо рядки або графи таблиці виходять за формат сторінки, то в першому випадку в кожній частині таблиці повторюють її головку, в другому випадку – боковик.

Якщо текст, який повторюється в графі таблиці, складається з одного слова, його можна замінити лапками; якщо з двох або більше слів, то при першому повторенні його замінюють словами «Те ж», а далі лапками. Ставити лапки замість цифр, марок, знаків, математичних і хімічних символів, які повторюються, не слід. Якщо цифрові або інші дані в якому-небудь рядку таблиці не подають, то в ньому ставлять прочерк.

Формули

При використанні формул необхідно дотримуватися певних техніко-орфографічних правил.

Для набирання формул застосовувати редактор формул MS Word (використовувати шрифти: Symbol, Times New Roman Cyr; розміри шрифтів: звичайний 12 пт, крупний індекс 7 пт, дрібний індекс 5 пт, крупний символ 18 пт, дрібний символ 12 пт). Формула вирівнюється по центру і не повинна займати більше 5/6 ширини рядка.

Найбільші, а також довгі і громіздкі формули, котрі мають у складі знаки суми, добутку, диференціювання, інтегрування, розмішують на

окремих рядках. Це стосується також і всіх нумерованих формул. Для економії місця кілька коротких однотипних формул, відокремлених від тексту, можна подати в одному рядку, а не одну під одною. Невеликі і нескладні формули, що не мають самостійного значення вписують всередині рядків тексту.

Пояснення значень символів і числових коефіцієнтів треба подавати безпосередньо під формулою в тій послідовності, в якій вони дані у формулі. Значення кожного символу і числового коефіцієнта треба подавати з нового рядка. Перший рядок пояснення починають зі слова «де» без двокрапки.

Рівняння і формули треба виділяти з тексту вільними рядками. Вище і нижче кожної формули потрібно залишити не менше одного вільного рядка. Якщо рівняння не вміщується в один рядок, його слід перенести після знаку рівності (=) або після знаків плюс (+), мінус (–), множення (·) і ділення (:).

Нумерувати слід лише ті формули, на які є посилання у наступному тексті. Інші нумерувати не рекомендується.

Порядкові номери позначають арабськими цифрами в дужках біля правого берега сторінки без крапок від формули до її номера. Номер, який не вміщується у рядку з формулою, переносять у наступний нижче формули. Номер формули при її перенесенні вмішують на рівні останнього рядка. Якщо формула знаходиться у рамці, то номер такої формули записують зовні рамки з правого боку навпроти основного рядка формули. Номер формули-дробу подають на рівні основної горизонтальної риски формули.

Номер групи формул, розміщених на окремих рядках і об'єднаних фігурною дужкою (парантезом), ставиться справа від вістря парантеза, яке знаходиться в середині групи формул і звернене в сторону номера.

Загальне правило пунктуації в тексті з формулами таке: формула входить до речення як його рівноправний елемент. Тому в кінці формул і в тексті перед ними розділові знаки ставлять відповідно до правил пунктуації.

Двокрапку перед формулою ставлять лише у випадках, передбачених правилами пунктуації: а) у тексті перед формулою є узагальнююче слово; б) цього вимагає побудова тексту, що передує формулі.

Розділовими знаками між формулами, котрі йдуть одна за одною і не відокремлені текстом, можуть бути кома або крапка з комою безпосередньо за формулою до її номера.

Розділові знаки між формулами при парантезі ставлять усередині парантеза. Після таких громіздких математичних виразів, як визначники і матриці, можна розділові знаки не ставити. (Зразок оформлення статті подано у ДОДАТКУ Д)

ХАРАКТЕРИСТИКА ЕТАПІВ НАПИСАННЯ НАУКОВОЇ РОБОТИ

Процес соціально-педагогічного дослідження складається з комплексу окремих процесів і особливих дій, що знаходяться у певній послідовності та взаємозв'язку стосовно один одного.

Наукове дослідження здійснюється за певним алгоритмом, дотримання якого дозволяє студентові послідовно організовувати свою роботу та економно використовувати час.

Етапи написання наукової студентської роботи:

1. *Вибір теми, обґрунтування її актуальності.*

Тематика курсових / кваліфікаційних робіт розробляється на основі змісту навчальних дисциплін та науково-дослідної роботи кафедри, актуальних сучасних проблем з широким залученням досягнень вітчизняної та зарубіжної науки. Складається та затверджується тематика наукових робіт кафедрою на початку навчального семестру. Деякі теми залишаються постійно актуальними, інші щорічно змінюються з урахуванням накопиченого на кафедрі досвіду та змін актуальних наукових проблем та сфер практичної роботи.

Вибір тем студентами відбувається в процесі спільної наради студентів і викладача (наукового керівника). Доцільно при цьому враховувати актуальність теми та ступінь її розробки в науковій літературі, здібності студента до наукової роботи, його наукові інтереси і т.п. Остаточного тему наукового дослідження студент обирає самостійно, виходячи з орієнтовної тематики курсових / магістерських робіт, та узгоджує її з науковим керівником.

При цьому можливі корекція та уточнення теми згідно з науковими та практичними інтересами виконавця, об'єкту та місця збору фактичного матеріалу. *Студент має право запропонувати свою тему, яка його*

зацікавила або над якою він працював раніше. При цьому назва теми повинна бути по можливості короткою, точною і відповідати змісту. При формулюванні теми варто пам'ятати, що:

- у темі дослідження має бути відображена проблема або суперечності проблеми;
- тема має бути актуальною і містити проблему, яка є містком від відомого до невідомого;
- тема певною мірою показує рух від досягнутого наукою, від традиційного, старого до нового;
- у формулюванні теми важливо відобразити об'єкт, предмет і мету (призначення даного дослідження, його адресат);
- при формулюванні теми варто запобігати зайвим уточнюючим поясненням (наприклад, із з'ясувальним сполучником «як» тему не формулюють);
- тема формулюється простим реченням або складним складнопідрядним;
- формулюванні теми важливо визначити *що і якими засобами* вивчатиметься;
- з коректно, грамотно сформульованої теми можна дістати одне ключове питання, відповідь на яке дослідник зобов'язаний дати в кінці роботи.

Зразки тем соціально-педагогічного дослідження можна побачити у ДОДАТКУ Е, тем загально-педагогічного дослідження – у ДОДАТКУ Ж.

Отже, вибрана студентом тема затверджується науковим керівником. Подальша її зміна або корегування можливе лише з дозволу керівника при достатньому обґрунтуванні студентом.

Виконання курсової або магістерської роботи за однією темою кількома студентами однієї навчальної групи стаціонару можливе лише у виключних випадках з дозволу завідувача кафедри.

Регламент виконання роботи встановлюється на початку навчального семестру і доводиться до відома студентів на першому практичному занятті. Студент несе відповідальність за дотримання встановлених вимог до написання курсової роботи і регламенту її виконання.

Щодо актуальності, то її обґрунтування передбачає відповідь на питання чи важливою є проблема на сучасному етапі. Для цього необхідно висвітлити кілька позицій, зокрема:

- суперечності чи невідповідності між досягнутим рівнем педагогічного знання і проблемами розвитку теорії і практики;
- необхідність і своєчасність вивчення й розв’язання проблеми для дальшого розвитку теорії і практики навчання та виховання,
- суперечності, які виникають між соціальними потребами (попитом на наукові ідеї та рекомендації) і наявними засобами їх задоволення, які можуть давати наука і практика;
- доцільність опрацювання теми особисто автором;
- актуальність теми визначається також недостатністю тих чи інших знань, рівня вихованості дітей у нових соціально-економічних і політичних умовах (шляхи найбільш повного задоволення національно-культурних потреб у сфері освіти; проблеми забезпечення комп’ютерної грамотності молоді; системи вимірників якості загальноосвітньої підготовки учнів і методик її оцінки тощо).

2. *Складання списку літератури та інших інформаційних джерел.*

У процесі підготовки до написання наукової роботи обираються та вивчаються першоджерела, складається бібліографія. Консультативну допомогу студентам у цьому надає науковий керівник, а також працівники бібліотек. Спочатку рекомендовано відвідати бібліографічний відділ, у якому можна замовити список літературних джерел відповідно до теми наукового дослідження швидко отримати належне, оскільки така послуга комп’ютеризована. Далі відбувається самостійний пошук літературних джерел, котрий здійснюється за допомогою бібліотечних каталогів (систематичного, алфавітного), реферативних журналів, бібліографічних довідників. Особливу увагу слід звернути на періодичні видання, журнали і газети, а також на інформаційні бюлетені, закони, укази, постанови та інші джерела, що містять результати сучасних досліджень і статистичну інформацію. Потрібно приділити увагу сучасним зарубіжним розробкам з даної теми. Кількість та якість відібраних наукових джерел повинна забезпечити всебічне та повне розкриття теми.

Методика вивчення законодавчих документів і наукової літератури як основа наукового дослідження в курсовій роботі залежить від характеру та індивідуальних особливостей студента, його загальноосвітнього рівня і спеціальної підготовки, ерудиції та особливостей пам’яті, звичок і

працездатності. Разом з тим доцільним є дотримання загальних правил опрацювання літератури. Спочатку потрібно ознайомитися з основною літературою (підручниками, монографіями, теоретичними статтями), а потім – прикладною (законодавчими актами, інструктивними матеріалами, статтями про конкретні дослідження чи досвід соціальної і психологічної роботи тощо). Вивчати складні джерела (монографії) слід лише після вивчення загальної методичної літератури (підручників). Вивчення матеріалів підручників передуює вивченню статей журналів, найновіших джерел, з більш давніх видань.

Відібрана література підлягає уважній обробці. Попереднє ознайомлення включає побіжний огляд змісту, читання передмови, анотації. Розділи, що мають особливе значення для наукової роботи старанно вивчають, звертаючи особливу увагу на ідеї та пропозиції щодо рішення проблемних питань обраної теми, дискусійних питань, наявність різних поглядів і протиріч у них.

3. *Складання картотеки за списком літератури з короткими анотаціями до кожного джерела.*

У процесі опрацювання літератури на окремих аркушах або картках роблять конспективні записи, виписки з тексту, цифрового матеріалу, цитат. При цьому слід робити повні й точні бібліографічні записи джерел, користуючись бібліографічною довідкою на 2-й сторінці видання.

Бібліографічні записи повинні вміщувати: прізвище та ініціали автора, назву книги, журналу, газети, назву статті з газети або журналу, назву видавництва, рік видання, номер періодичного видання, обсяг друкованих сторінок або посилання на конкретну сторінку першоджерела. Це дозволить грамотно скористатись цими записами для підготовки списку використаної літератури. Якщо в підручнику чи монографії визначені ті чи інші поняття, їх можна й переписати, зробивши посилання на сторінку, з якої занотована цитата. На картках слід окремо записувати й особисті думки з приводу прочитаного, оскільки вони згодяться надалі під час аналізу й оцінки міркувань авторів.

4. *Визначення концептуального апарату – об'єкту, предмету, мети, завдань, гіпотези* (вимоги до їх формулювання див. у відповідному розділі методичних рекомендацій).

5. Конспектування літератури (простий, складний і зведений конспекти). *Простий конспект* – стислий виклад інформації з певного літературного джерела. *Складний конспект* – стислий виклад інформації з певного літературного джерела з власними нотатками. *Зведений конспект* – стислий виклад інформації з декількох літературних джерел.

6. Складання попереднього плану і узгодження його з керівником.

Опрацювання плану курсової / магістерської роботи варто розпочинати лише після того, як у студента сформувалося загальне уявлення про ті головні поняття, психолого-педагогічні явища та процеси, які належить висвітлити у роботі. Це досягається передусім шляхом ознайомлення з відповідними розділами підручників, навчальних посібників, конспектами лекцій тощо.

Робота над планом – важлива частина творчої праці, і студент в подальшому процесі написання роботи може його переробляти. Це не означає, що план не потрібний або його можна складати після написання роботи.

План має бути коротким, чітким і змістовним.

План роботи містить: вступ, дві частини – одну побудовану на компіляції та аналізі літературного матеріалу, другу – яка висвітлює зібраний фактичний практичний матеріал, висновки. Першу частину складають, як правило, 2-3 взаємопов'язані і логічно сформульовані питання, що дозволяють у достатній мірі розкрити тему на основі літературних джерел. Друга частина також складається з 2-3 питань, які дозволяють висвітлити зібраний практичний матеріал. Така кількість питань є оптимальною. Значно збільшувати, дробити або зменшувати кількість питань плану з урахуванням обсягу роботи є недоцільним.

У процесі написання роботи основні пункти плану можна поділити на більш конкретні, що спростить роботу студента. Та всі підпункти плану рекомендується логічно узгодити. Робота, що не має плану, може вийти неконкретною, містити повторення, нелогічність і т.ін. Самостійно складений студентом план обговорюється з науковим керівником, а у разі необхідності корегується і лише після цього затверджується.

7. *Виклад тексту згідно з планом.*

При виконанні курсової / магістерської роботи студенти повинні керуватись такими основними вимогами:

- правильно використовувати теоретичні положення із досліджуваної наукової галузі при аналізі відповідних сучасних явищ та фактів;
- використовувати нормативні документи – прийняті закони, укази, постанови, правильно аргументуючи доцільність їх застосування;
- оперувати найновішими науковими даними та методичними рекомендаціями в досліджуваній галузі;
- чітко формулювати свої думки та пропозиції.

Робота обов'язково повинна бути конкретною відповідно до теми, завдань, плану. Усі питання необхідно викладати у відповідній логічній послідовності, літературною мовою, не слід захаращувати роботу загальновідомими теоретичними положеннями або цитатами.

Формулювання тексту відбувається шляхом систематизації і обробки зібраних матеріалів, вирішення відповідних завдань із кожної позиції плану. До тексту включаються тільки адекватно підібрані і цілеспрямовано проаналізовані матеріали. На цьому ж етапі аналізу літературних джерел обґрунтовуються пропозиції, формулюються висновки з теоретичних джерел, які служать основою для подальшого збору фактичного матеріалу. Обирається ілюстративний матеріал (графіки, малюнки, таблиці). У процесі роботи визначається необхідність доповнення її додатковими матеріалами. Одержаний чорновий варіант теоретичного розділу наукової роботи надалі доповнюється, уточнюється в процесі збору фактичного матеріалу. Деякі положення остаточно формулюються як і всі висновки і пропозиції при повному завершенні роботи.

Якщо при вивченні літератури зустрічаються декілька думок з певного питання, необхідно розглянути їх у хронологічному порядку, навести основні та висловити і пояснити свій погляд на них. Слід зазначити, що студент, який пише курсову / магістерську роботу, повинен приєднатися до якогось погляду, висловленого в літературі, або висловити свій погляд. Але, висловлюючи власний погляд, необхідно аргументувати його з посиланням на нормативні й наукові джерела та практичні дослідження.

Текст курсової / магістерської роботи повинен бути відредагованим, стилістично оформленим як наукове дослідження. У роботі необхідно використовувати наукові та спеціальні педагогічні та психологічні терміни, а за їх відсутності – загальноприйняті – згідно з тлумачним словником.

8. *Вивчення досвіду фахівців з обраної наукової галузі; проведення експерименту. Вибір методів збору та збір фактичного матеріалу.*

Практична частина курсової / магістерської роботи являє собою невелике експериментальне дослідження. Студент має виявити вміння практично застосовувати набуті знання, використовувати методи вивчення психолого-педагогічних явищ, методи, які забезпечують навчання, виховання, перевиховання, корекцію, адаптацію, реабілітацію, соціалізацію, якої потребує дитина, підліток, юнак.

Експериментальне дослідження студент проводить у природних умовах того соціуму (дитячого садка, школи, мікрорайону, центру соціальної та психологічної допомоги тощо), в якому перебуває дитина. Здійснення позитивного впливу має відбуватися в процесі суб'єкт суб'єктних стосунків студента із обраним індивідом чи групою. Окрім безпосереднього чи опосередкованого спілкування студент обирає інші види діяльності, адекватні до віку та індивідуальних особливостей суб'єкта, тобто психолого-педагогічних зусиль, наприклад, ігрову, навчальну, трудову, образотворчу тощо. Таким чином, студент шукає способи вирішення поставлених завдань.

Тривалість експериментального дослідження 2-3 місяці. Дослідження складається з кількох етапів. Етапи визначаються спільно з керівником у відповідності з темою.

Загальна схема експериментальної роботи така:

I етап – пошуковий або констатувальний експеримент, який виявляє стан і рівень досліджуваного явища: ознаки поведінки, стосунків, психічних процесів тощо.

II етап – формувальний, перетворювальний експеримент, який містить навчально-виховні, корекційні, адаптаційні, реабілітаційні впливи відповідно теми та визначених завдань.

III етап – контрольний експеримент, виявляє зміни, які відбулися з досліджуваним індивідом, в результаті роботи з ним на II етапі.

Для виявлення стану, рівня досліджуваних якостей (ознак) індивіда або певного явища, процес, сформованість у нього певних знань, умінь необхідно визначити (або запозичити з наявних у літературі) *критерії та показники* його оцінювання у відповідності із завданнями дослідження.

Наприклад, розглянемо критерії та показники з дослідження Лаврентьєвої О. В. «Виховання у старших підлітків особистісної творчості у позакласній роботі».

Творчість особистості в сфері гуманності оцінювали за критеріями: емоційний, вольовий, креативний та урахування досвіду, світоглядних позицій старших підлітків, відповідно виявлено три рівні особистісної творчості: високий, середній і низький за наступними показниками.

Високий рівень характеризується постійним творчим ставленням старшого підлітка до оточуючих, ініціативою й винахідливістю. Виконуючи функції фасілітатора, школярі виявляють стійку кмітливість, розв'язують моральні задачі оригінальним способом, не за аналогією дорослих.

Коли необхідна допомога іншим, прагнуть до нестереотипних гуманних дій і вчинків в усьому їх розмаїтті. Такі дії і вчинки особливо яскраво виявляються в гуманній творчій діяльності і підтримці інших, у розвитку емпатійної уяви, гнучкості й альтернативності мислення, глибокій рефлексії, розумінні потреб іншої людини. Вони знаходять в конкретних ситуаціях безліч варіантів турботи, дієвого співчуття у горі і радості. Вільно і творчо переглядають норми, цінності й ідеали; знаходять і долають суперечності; виділяються серед інших гуманністю власної життєвої стратегії.

Середній рівень вказує на наявність нестійкості й деякої суперечливості, ситуативності у виявленні добротворчих учинків. Нестандартні варіанти гуманних дій та вчинків властиві тільки у випадку ставлення до близьких людей, їх гуманна творчість скупі відміряна. У всіх видах прояву гуманної творчості вони виявляють певний егоїзм. Для них має значення ранг, статус людини, її авторитет, властива деяка вибірковість.

Найпродуктивніші, найрізноманітніші види гуманних дій підлітки цього рівня здійснюють вільно, впевнено, але вибірково. Навіть догляд за хворими, малорухомими людьми, надання їм допомоги не виходить у них за межі вузькоособистих потреб. Ці підлітки ще не наблизилися до розуміння

трагічного в житті, до усвідомлення страждань іншої людини. Головним збудником гуманної творчості виступає наслідування

Низький рівень, до нього віднесли ту групу дітей, які здатні до творчості тільки на словах. У них завжди є багато пропозицій, інколи й слухних, але вони не наважуються бути їх виконавцями, здебільшого кивають на інших. Гуманні вчинки у таких дітей якщо і бувають, то тільки випадково. Органічної єдності між почуттєвою внутрішньою спонукою і діяльністю у цих дітей не відбувається. У їхніх творчих діях можливі навіть антигуманні орієнтири та дії.

Характеристика показників кожного рівня дала підстави спиратися на них у подальшій дослідно-експериментальній роботі, яка спрямована на пошук ефективних шляхів розвитку гуманної ініціативи і творчості старших підлітків в умовах позакласної роботи, виявлення психолого-педагогічних умов ефективного впливу на гуманні позиції, творче самовиявлення і самовдосконалення в цій сфері.

Важливо також обрати адекватні методи дослідження. Серед них можуть бути бесіди, анкетування, створення проблемних ситуацій, вивчення карти розвитку індивіда, педагогічної документації, продуктів дитячої діяльності, різноманітних методик виявлення психічного стану та розвитку дітей. Необхідно використовувати комплекс методів дослідження, що забезпечує взаємоперевірку отриманих результатів. Треба прагнути до більш повної та об'єктивної фіксації психолого-педагогічних явищ, особливостей поведінки, діяльності дітей, а також тих умов, методів і прийомів, якими впливало на них середовище, педагоги, психологи, соціальні працівники тощо.

Отримані з допомогою констатуючого експерименту дані допомагають визначити завдання і розробити зміст і методику формуючого чи коригуючого етапу дослідження. В його процесі перевіряється дієздатність вище означеного змісту і методики, результативності умов, поетапності застосування методів виховання, навчання, корекційних заходів тощо. По ходу перетворюючого експерименту буває доцільно робити проміжні контрольні зрізи, використовуючи методи констатуючого етапу.

Початкову фіксацію збору матеріалу краще робити у вигляді протоколів спостережень, висловлювань, вчинків, занять та іншої фіксації даних. Окремі матеріали піддаються кількісній обробці. Результати такої

обробки далі узагальнюють у вигляді таблиць, графіків, схем, які створюють на основі кількісної обробки зібраних початкових фактичних даних.

Далі шляхом співставлення, порівняння аналізованих даних можна встановити певні тенденції перебігу досліджуваного явища, ефективність чи недостатність методики перетворюючого чи констатуючого експерименту.

Водночас з кількісною обробкою та аналізом слід здійснювати якісний аналіз зібраних даних. Зіставляючи його з кількісними показниками, можна пояснити їх появу, зміну чи стабільність. Результати цього подвійного аналізу дають матеріал для опису характерних ознак досліджуваного явища, власне їх пояснення (тлумачення) тобто з'ясувати сутність процесів, які відбуваються. При цьому важливо правильно сформулювати свої судження, грамотно використовувати наукові терміни. Цей етап роботи завершується виробленням психолого-педагогічних узагальнень та формулюванням висновків. Вони містять сконцентровані результати вирішення поставлених на початку дослідження завдань і мають бути викладені у відповідності з ними.

Після формуючого, перетворюючого етапу проводять контрольний зріз за тією ж методикою, що і констатуючий. Він має зафіксувати зміни (чи їх відсутність), що відбулися під впливом перетворюючого експерименту.

Матеріали дослідження служать для визначення методичних рекомендацій, які мають практичне значення.

9. *Формулювання висновків.*

Висновки – це судження, які логічно випливають з певного змісту первинних даних. У висновках узагальнюються викладені в розділах теоретичні та практичні матеріали як результат розв'язку поставлених завдань. Висновки повинні бути чіткими, виразними, дійсно впливати з реальних результатів роботи над завданнями теми, що розглядалася, і давати вичерпні відповіді на питання, які поставлені в плані роботи. Вони можуть містити практичні рекомендації щодо розглянутих і вирішених в роботі задач. У висновках слід також визначити ще неопрацьовані питання, що охоплюються даною темою, і пояснити, чому вони не розглянуті в роботі. Іншими словами, висновки – це звіт про виконання ЗАВДАНЬ. Скільки завдань було сформульовано у вступові, стільки мікрорзвітів має бути у висновках.

10. *Написання вступу.*

Вступ – це розділ, що передує основній частині курсової роботи та створює загалом уявлення про її зміст. Однак, готується вступ на завершальному етапі, тому що він містить анонс, презентацію роботи, повне уявлення про яку можна скласти лише після завершення всього об'єму робіт).

11. *Оформлення списку літератури (інших інформаційних джерел) і додатків.*

Список використаних інформаційних джерел є складовою частиною курсової / дипломної роботи і відображає ступінь дослідженості пошукувачем даної проблеми.

Важливу роль при оформленні списку має добір літератури та інших інформаційних джерел. У списку інформаційних джерел повинна відобразитися основна наукова база, яка є основою роботи.

Розташування матеріалу в списку інформаційних джерел залежить від теми дослідження, від характеру наведених джерел та їх обсягу.

Найбільш розповсюджені способи розташування матеріалу в списку використаних джерел: алфавітний, систематичний, за розділами роботи, хронологічний – за роком видання. Для курсової роботи рекомендуємо – алфавітний.

При *алфавітному* розташуванні інформаційні джерела групуються послідовно за алфавітом прізвищ авторів і заголовків книг і статей (розрізнено в українському, російському та латинському алфавітах). Роботи автора, які написані разом із співавтором, – за алфавітом першого прізвища співавторів. Роботи авторів-однофамільників – за алфавітом ініціалів.

Законодавчі та нормативні акти розміщуються у систематичному порядку таким чином:

- 1 – Конституція України
- Закони України
- Постанови Верховної Ради
- Укази Президента України
- Постанови Кабінету Міністрів України

Автор оформляє розташування літератури у бібліографічному списку за зразком (див. ДОДАТОК 3). Правила оформлення інформаційних джерел

викладені в Бюлетені ВАК України за 2008 р. (№ 3) або за 2009 р. (№ 5). Але з 2018 року у магістерських роботах можливий варіант оформлення джерел (зокрема і посилань) одним із міжнародних стилів: **Harvard Referencing Style** або **Apa Style**.

12. *Написання чорнового варіанту, подання його керівникові.*

У процесі виконання курсової роботи науковий керівник проводить групові та індивідуальні консультації. Усі консультації присвячують питанням типовим для роботи кількох студентів. Індивідуальні консультації допомагають розвитку самостійної роботи студентів, оскільки консультант не повинен дати студентам готових відповідей та рішень, а має лише допомагати зрозуміти допущені помилки та знайти правильний шлях для розв'язку поставлених завдань і досягнення відповідних результатів.

13. *Усунення зауважень керівника щодо курсової, написання роботи на чистовик.*

14. *Підготовка до захисту.*

Складання доповіді, що містить вступ і висновки, і у якій робота характеризується з наступних позицій:

- *Актуальність обраної тематики дослідження.*
- *Ступінь розробки проблематики дослідження.*
- *Об'єкт та предмет дослідження.*
- *Мета і завдання дослідження, які дослідником повинні бути викладені лаконічно, чітко, у відповідності до предмету дослідження.*
- *Теоретико-методологічна база роботи, яку складають фундаментальні дослідження з визначеної проблематики.*
- *Наукова новизна дослідження.*
- *Основні положення, що виносяться на захист.*
- *Науково-практичне значення дослідження.*

Розглянемо специфіку етапів підготовки курсової і магістерської робіт до захисту.

Підготовка до захисту курсової роботи:

Оскільки курсова робота є видом індивідуальної роботи студента, позитивний результат захисту курсової роботи студентом є необхідною умовою допуску його до складання іспиту з даної дисципліни.

Виконана курсова робота в установлений регламентом строк подається науковому керівнику для рецензування

Роботи, які виконуються студентами заочної форми навчання надсилаються до інституту, реєструються на факультеті і на відповідній кафедрі, рецензуються викладачами кафедри.

Викладач готує *рецензію*, у якій визначає позитивні сторони і недоліки курсової роботи, оцінює ступінь самостійності формулювання основних положень і висновків, наявність елементів творчого пошуку та новизни, масштабність опрацьованої інформації, дотримання вимог щодо змісту оформлення роботи.

У випадку недопуску до захисту робота повинна бути перероблена з урахуванням зауважень рецензента. Вдруге робота подається з попередньою рецензією.

Підготовка до захисту магістерської роботи:

Безпосередньо перед захистом магістерських робіт декан факультету надає державній атестаційній комісії такі документи:

відомості про виконання студентами навчального плану й отримані ними оцінки;

відгук керівника на магістерську роботу,

рецензію на магістерську роботу спеціаліста відповідної кваліфікації й профілю.

Атестаційній комісії можуть бути надані також матеріали, котрі характеризують наукову та практичну цінність виконаної роботи: друковані статті по темі роботи, документи, котрі пояснюють практичне застосування роботи; макети, таблиці, діаграми, схеми і т.п.

Вступне слово необхідно підготувати заздалегідь у формі виступу, у якому доцільно висвітлити важливі питання, як-от: обґрунтування актуальності теми дослідження; об'єкт, предмет, мета, завдання й основний зміст роботи, її найбільш суттєві й цікаві моменти. У виступі повинні міститися відповіді на основні зауваження наукового керівника, а для магістерської роботи – й рецензента. Доповідь не може перебільшувати у часі 10-15 хвилин.

15. *Захист.*

Захист курсових робіт здійснюється за встановленим графіком та проводиться перед комісією у складі двох-трьох викладачів кафедр за участю керівника курсової роботи. Студент отримує свою роботу, ознайомлюється з рецензією і готується аргументовано відповісти на зауваження та запитання. Процедура захисту передбачає стислий виклад студентом головних проблем теми, відповіді на запитання та зауваження членів комісії. У процесі захисту оцінюється глибина знань студента з досліджуваної теми, вміння ним вести дискусію, обґрунтовувати і відстоювати свій погляд, чітко відповідати на поставлені запитання. Остаточна оцінка вноситься до відомості та залікової книжки і перегляду (повторному захисту) не підлягає, перегляд допускається лише за умови отримання незадовільної оцінки. Перезахист курсової роботи приймається викладачем з даної дисципліни. При отриманні незадовільної оцінки повторно перезахист здійснюється в присутності комісії, що створюється кафедрою, за умови, щоб студент встиг скласти іспит з цієї дисципліни до початку наступного семестру або сесії у студентів заочного навчання. При невиконанні даної вимоги студент може бути відрахований як «за невиконання вимог навчального плану або графіка навчального процесу».

Курсові роботи зберігаються 3 роки на кафедрі, після цього списуються в установленому порядку.

Захист кваліфікаційної роботи відбувається на засіданні державної атестаційної комісії і регламентується «Положенням про організацію навчального процесу у вищих навчальних закладах». До захисту магістерських робіт допускаються студенти, котрі виконали всі вимоги навчального плану. Список студентів, допущених до захисту надається державній комісії деканом факультету.

Для кращого сприйняття присутніми матеріалу бажано роздати таблиці, діаграми, графіки, зробивши їх на великому форматі або створити презентацію і продемонструвати її за допомогою ноутбуку.

Результати захисту магістерської (курсної) роботи оцінюються на «відмінно», «добре», «задовільно», «незадовільно» з урахування якості виконання роботи й рівня її захисту. Оцінка за курсову роботу вноситься у залікову книжку студента. Оцінка за магістерську роботу виставляється на

закритому засіданні державної атестаційної комісії та виголошується головою магістранту та всім присутнім на відкритому засіданні.

Більшість студентів вважають, що оцінка за наукову роботу залежить лише від якості роботи. Насправді це не завжди так. За браком часу члени державної атестаційної комісії не будуть читати текст роботи, утім вони досвідчені люди й можуть скласти уявлення про роботу й від двохвилинного перегортання її сторінок. Найбільшою мірою оцінка залежить від враження, яке студент справляє на викладача або комісію під час захисту. Упевнений виступ без читання тексту, чіткі відповіді на запитання, добре володіння знаннями, уміннями й навичками зі своєї спеціальності найчастіше приводять до гарної оцінки, навіть якщо робота на те не заслуговує (її все одно не читають). Навпаки, досконала робота, навіть виконана на замовлення кандидатом наук, у випадку, коли студент не може пояснити її суть і відповісти на елементарні запитання, без написаної доповіді не може розповісти ані слова, приведе до оцінки «задовільно».

Студент, який отримав на захисті магістерської роботи «незадовільно», відраховується з навчального закладу та йому видається довідка. Якщо магістерська робота визнана незадовільною, державна комісія встановлює, чи може студент надати на повторний захист ту ж саму роботу з доопрацюваннями, чи він буде зобов'язаний працювати над іншою темою.

Студент, що не склав атестаційний екзамен, або не захистив магістерську роботу, допускається до атестаційного екзамену або захисту магістерської роботи протягом трьох років після закінчення закладу вищої освіти [<http://diplom.in.ua/ru/mu2.htm>] – від 13.04.06 р.

ПРЕЗЕНТАЦІЯ РЕЗУЛЬТАТІВ НАУКОВОГО ДОСЛІДЖЕННЯ

Завершальним етапом будь-якого дослідження є презентація його результатів. Актуальними завданнями на даному етапі є:

- 1) систематизація отриманих у результаті теоретичного та емпіричного дослідження даних з метою їх подальшого поширення;
- 2) узгодження отриманих даних із загальноприйнятими в даній науковій галузі стандартами;

3) актуалізація проблемного поля дослідження та співвіднесення отриманих результатів з уже встановленими науковими даними з проблеми.

Вивчення різних аспектів об'єкту дослідження вимагає глибокого й всебічного аналізу отриманих даних, їх ретельної перевірки та апробації. Наукові дослідження студентів / магістрантів спеціальності «Соціальна робота», націлені на аналіз різних аспектів соціального благополуччя, як правило, відрізняються різноманітністю застосовуваних методологій і методів дослідження. На етапі презентації результатів дослідження акцентованими є такі аспекти:

- характеристика дослідницької проблеми, забезпечення ясності її розуміння, визначення її структури та вибір (обґрунтування) оптимальних методів дослідження;
- опис застосовуваних методів і методик, за допомогою яких були отримані дані;
- забезпечення наступності та можливості співвіднесення результатів дослідження з раніше проведеними дослідженнями з даної теми;
- дотримання при оформленні результатів дослідження вимог науковості та дотримання єдиної логіки відповідно до обраної методології;
- демонстрація актуальності для теорії і практики соціальної роботи, можливі сфери застосування отриманих результатів для оптимізації шляхів розв'язання існуючих соціальних проблем.

Таким чином, презентація результатів є завершальним етапом дослідження і передбачає, що студенти, котрі навчаються за спеціальністю «Соціальна робота», здатні до дослідницької та прогностично-аналітичної діяльності з актуальних проблем соціальної роботи, а також володіють:

- здатністю і умінням самостійно використовувати знання й навички за напрямками сучасної теорії, методології та методів соціальних наук стосовно завдань фундаментального або прикладного дослідження теорії і практики соціальної роботи;
- здатність самостійно формулювати цілі, ставити конкретні завдання наукових досліджень у фундаментальних і прикладних галузях соціальної роботи та розв'язувати їх за допомогою сучасних дослідницьких методів з використанням вітчизняного й зарубіжного

досвіду та із застосуванням сучасної апаратури, обладнання, інформаційних технологій;

- здатністю опановувати нові теорії, моделі, методи дослідження, навички розробки нових методологічних і методичних підходів з урахуванням цілей і завдань дослідження теорії і практики соціальної роботи;
- здатністю і готовністю професійно складати і оформляти науково-технічну документацію, наукові звіти, представляти результати дослідницької роботи з урахуванням особливостей дослідження теорії і практики соціальної роботи;
- здатністю проводити експертизу науково-дослідницьких робіт у соціальній сфері.

Сукупність даних навичок визначає професіоналізм і рівень підготовки випускників. З-поміж цих умінь і навичок особливе місце посідає здатність грамотно й логічно довести до наукової і професійної спільноти підсумки проведеного дослідження.

Результатом наукового дослідження може бути опис реальності, пояснення процесів і явищ, інтерпретація отриманих емпіричних даних, що подаються у вигляді тексту, схеми, графіка, формули та ін.

Презентація результатів дослідження – це організаційний етап дослідження (теоретичного або емпіричного), зміст якого зведено до систематизації і характеристики отриманих результатів, оформлених відповідно до прийнятих норм і стандартів, з метою подальшого поширення в науковому середовищі.

Варто розрізняти два види презентації результатів дослідження: кваліфікаційну та науково-дослідницьку.

До кваліфікаційної відносять підготовку і захист на основі проведеного дослідження магістерської роботи. Процедура підготовки і захисту магістерської роботи визначає порядок і вимоги, що висуваються до презентації результатів дослідження. Науково-дослідницька презентація результатів дослідження містить: публікації (статті, тези), усні виступи, презентація з використанням комп'ютерних технологій.

Таким чином, презентація результатів дослідження може бути організована в різних формах (таблиця 1).

Реалізація різних форм презентації результатів наукового дослідження

вимагає розуміння специфіки кожної з них, а також володіння широким спектром навичок: підготовки письмових текстів, усного виступу, використання різних комп'ютерних програм.

Таблиця 1.

Презентація результатів дослідження

Кваліфікаційна робота		Науково-дослідницька робота	
Письмова форма	Усна форма	Письмова форма	Усна форма
Підготовка тексту магістерської роботи	Виступ на захист магістерської роботи	Підготовка звіту за підсумками проведеного дослідження. Підготовка до публікації статей, тез	Виступ на конференціях, семінарах, круглих столах
Демонстрація результатів дослідження з використанням комп'ютерних технологій			

Якість презентації результатів наукового дослідження забезпечується грамотним вибором засобів і прийомів презентації, дотриманням загальноприйнятих правил представлення результатів наукового дослідження. Підготовка магістерської дисертації: вимоги до оформлення результатів дослідження. А саме:

1. Одним з можливих способів представити результати дослідження є написання і захист магістерської роботи. Як науково-навчальна робота магістерська робота демонструє рівень кваліфікації здобувача, його здатність до самостійна наукового пошуку та аналізу.
2. Написання магістерської роботи передбачає оволодіння навичками планування, проведення наукового дослідження, а також уміння інтерпретувати отримані результати з урахуванням норм і правил тієї наукової галузі, в рамках якої виконана робота.
3. Формат наукового дослідження визначає деякі особливості представлення результатів наукової роботи, зокрема:
 - структура і обсяг магістерської роботи припускають наявність розділу, присвяченого інтерпретації результатів емпіричного дослідження;

- презентація результатів дослідження вимагає від студента як створення тексту, так і розробки графічних матеріалів (таблиць, схем, графіків, малюнків та ін.), роль яких полягає у більш повному та системному поданні отриманих даних;
 - оформлення результатів дослідження в якості розділу магістерської дисертації із соціальної роботи передбачає актуалізацію проблемного поля теорії і практики соціальної роботи тощо. Студент повинен обґрунтувати теоретичну і практичну значимість свого дослідження, а також його перспективи і потенційні можливості для розв'язання актуальних завдань соціальної роботи;
 - логіка і характер викладу матеріалу в розділі магістерської роботи, що містить інтерпретацію та представлення результатів емпіричного дослідження, передбачає зміщення фокусу уваги студента в бік дотримання вимог до магістерської роботи як кваліфікаційної, а не наукової роботи;
 - презентація результатів дослідження в рамках магістерської роботи передбачає, що студент не тільки володіє високим рівнем загальнотеоретичної підготовки та нормами наукового стилю, має соціально-філософську підготовку, але й володіє конкретнонауковими методами (наприклад, соціологічними) дослідження та інтерпретації результатів. Саме ці аспекти підготовки студента повинні знайти відображення на етапі презентації результатів наукового дослідження.
4. Виклад результатів дослідження у вигляді тексту магістерської роботи вимагає дотримання так званого «академічного етикету», що вміщує загальноприйняті норми і зразки побудови наукових текстів. Дотримання норм наукового стилю є обов'язковою вимогою до магістерської роботи як кваліфікаційної роботи. (Питання про мову та стиль написання наукової роботи висвітлюється у наступному розділі Методичних рекомендацій).

МОВА ТА СТИЛЬ НАПИСАННЯ НАУКОВОЇ РОБОТИ

Найважливіше місце в науковій праці відведене мовностилістичній стороні, тобто, мова та стиль склалися під впливом так званої інтерпретації тексту мовою науки, у якій сформувалися певні традиції, правила, вимоги.

Найбільш об'єктивним є формально-логічний виклад, що знаходить своє втілення у системі мовних зворотів. Науковий виклад складається з суджень, метою яких є доказ істин, що повинні бути доведеними, тому для наукового тексту характерним є завершеність, змістовна цілісність, логічність та лаконічність. Найважливішим засобом вираження логічного зв'язку є спеціальні функціонально-синтаксичні засоби зв'язку, що вказують на послідовність розвитку думки.

Слід використовувати такі вислови, що відображають причиново-наслідковий зв'язок, як наприклад:

- *тому,*
- *відповідно до чого;*
- *внаслідок того, що;*
- *у зв'язку із тим, що;*
- *згідно з чим;*
- *крім цього й т.д.*

Перш ніж перейти до іншої думки, слід звернутися до таких висловів:

- *перш ніж вказати на;*
- *слід розглянути;*
- *вартим уваги є;*
- *зупинимося на й т.д.*

Висновки слід починати такими зворотами:

- *таким чином;*
- *на завершення;*
- *вищесказане дозволяє зробити такі висновки;*
- *узагальнюючи, слід визначити;*
- *отже, (але не часто) й т.д.*

Саме такі «мовні кліше» говорять про логічність думки, запобігають хибним повторам, допомагають уникати висловів, що не стосуються

наукового дослідження, скеровують хід думки, дотримуючись правил ведення наукового пошуку відповідно до розділів дослідження.

Науковий термін – не просто «кліше», а вираз сутності даного явища, тому слід з великою увагою обирати наукові терміни та визначення.

Не слід змішувати в одному тексті різну термінологію, слід пам'ятати, що кожна наука має лише їй притаманну термінологічну систему. Крім того, не слід використовувати слова-професіоналізми, що не є визначеннями наукових понять, а є умовними диференційованими поняттями, які використовуються у вузько спеціалізованому середовищі і зрозумілі лише певному колу спеціалістів.

Фразеологія наукової прози також є специфічною, адже вона зобов'язана виражати логічний зв'язок між частинами вислову.

Оскільки наукова мова характеризується чіткою послідовністю, де всі компоненти тісно пов'язані один з одним, то для тексту наукового дослідження, що потребує складної аргументації та виявлення зв'язків різних рівнів, характерними є речення з чіткими синтаксичними зв'язками:

- *між тим;*
- *замість того, щоби;*
- *в той час як;*
- *після того як;*
- *поряд з тим;*
- *в результаті;*
- *згідно з;*
- *відповідно до і т.д.*

У науковому тексті частіше зустрічаються складнопідрядні речення, що пояснюється конструкцією тексту, у якому виражено умовні зв'язки, що мають чітку схему та допомагають побудувати хід думки, у той час як у складносурядних реченнях його складові дуже легко підлягають трансформації відповідно до будови речення.

Безособові речення використовуються у наукових текстах при описанні фактів, явищ, процесів. Науковій мові притаманні і так звані стилістичні особливості.

Об'єктивність викладу – основна стильова риса такої мови, що впливає зі специфіки наукового пізнання, прагне встановити наукову

істину, звідси й наявність в тексті вставних конструкцій, що вказують на ступінь вірогідності.

Завдяки таким словам той чи інший факт можна представити як вірний або як можливий, або як той, що є вірогідним.

Обов'язковою вимогою об'єктивності викладу матеріалу є джерело, на яке посилається автор, та ким висловлена та чи інша думка. У тексті ця умова реалізується, використовуючи спеціальні вставні слова та словосполучення як:

- *за такими даними;*
- *спираючись на;*
- *з огляду на (якусь ідею, чийсь досвід);*
- *на думку такого автора* та ін.

Саме такі сталі конструкції допомагають сконцентрувати думку лише на самій дії, залишаючи поза увагою особистість дослідника. Таким чином, мовний стиль наукового викладу матеріалу є безособовим монологом.

Іншим **правилом** наукового викладу матеріалу є *ясність, лаконічність, чіткий зміст, не використання термінів-синонімів*. Огляд літератури та висновки повинні довести, що обрана тема є маловивченою та потребує ґрунтовного дослідження. Матеріали огляду повинні бути систематизовані, що визначає ступінь розкриття тематики.

Наукове дослідження у вищій школі є, насамперед, кваліфікаційною роботою, тому слід звергнути увагу на мовностилістичну культуру дослідника, що визначає і рівень його загальної культури. Мова та стиль наукового дослідження виокремилися під впливом «наукового етикету», суть якого полягає в інтерпретації різних точок зору на певну проблему з метою з'ясування істини.

Для наукового тексту характерним є змістовна лаконічність, завершеність логічних зв'язків, цілісність та послідовність розвитку думки. На рівні цілого тексту **визначальними характеристиками наукового тексту** є:

- цілеспрямованість;
- відсутність емоційно забарвлених елементів мови;
- наявність точних висловлювань;
- наявність спеціальної термінології, яка у лаконічній формі дає розгорнуті

визначення або змістовні дефініції явищ, процесів, понять.

Особливістю наукової мови є відсутність експресії, унаслідок чого домінуючою формою оцінки результатів дослідження є констатація фактів.

Наукова мова характеризується чіткою логічною послідовністю, де усі частини єдиного цілого взаємообумовлені.

Широко використовують пасивні конструкції, що зумовлено необхідністю підкреслити об'єкт дії. Так наприклад:

- у даній статті розглянуто...;
- виокремлено такі функції...;
- визначено оптимальні критерії...;
- з'ясовано необхідні умови тощо.

У науковій мові превалюють складні сполучникові речення на зразок:

- завдяки тому, що;
- між тим як;
- замість того щоб;
- внаслідок того що;
- після того як;
- у той час як;
- від того що ...і т.д.

Іншими умовами наукового тексту є ясність, точність, чистота, простота, стислість і образність мовлення. Головним в оформленні наукового тексту є доступність та зрозумілість викладеного матеріалу, але без популяризації та зайвої «науковості».

У курсовій роботі не рекомендується вести виклад від першої особи однини: «Я спостерігав», «Я вважаю», «Мені здається» і т.ін. – чи множини: «Ми отримуємо», «Ми спостерігаємо» і т.д. Допускаються звороти зі збереженням першої особи множини, у яких виключається займенник «ми», тобто вживаються означено-особові речення: «спостерігаємо», «встановлюємо», «маємо на увазі» та ін. Підстава для цього – щонайменше двостороння відповідальність за здійснену роботу. Зрозуміло, дослідник пише роботу, керівник затверджує її статус оцінкою, рецензент (магістерської роботи) – висловлює сторонні неупереджені враження від неї (уже 3 підписи).

В окремих випадках можна використовувати вирази «на наш погляд»,

або «на основі зробленого аналізу можна стверджувати....», чи «... дають підстави вважати, робити висновки...» та ін.

Хоча, за нашим переконанням, варто виховувати у молодих науковців відповідальність за написану роботу, яка зараз зустрічається у спотвореному вигляді. Не є таємницею той факт, що навіть посилання у тексті можуть «служувати» певним ідеям автора, коли цитата вилучається з усіченого тексту чи коли використовується думка автора, якій він нижче у тексті суперечив. Тобто доцільніше було б, на наш погляд, викладати текст наукової роботи від першої особи. Зрештою, простіше було б читати й писати відповідальніше, на відміну від безособового «автор вважає», коли незрозуміло, хто пише; або від прийнятого у науці безособового «ми вважаємо», «на наш (чий?) погляд», за якими немає нікого, крім автора, котрий прикидається могутнім колективом учених.

ВИМОГИ ДО ОФОРМЛЕННЯ НАУКОВОЇ СТУДЕНТСЬКОЇ РОБОТИ

Традиційно склалася *композиційна структура курсової роботи*, основними елементами якої виділяють:

- *титульний аркуш*,
- *план (у роботі пишеться зміст)*
- *вступ*
- *основна частина*
- *висновки*
- *додатки (при необхідності)*
- *список використаних джерел.*

Титульний аркуш є першою сторінкою курсової / магістерської роботи і оформлюється за відповідними правилами. У верхній частині аркуша по центру зазначається великими літерами повна назва навчального закладу. Нижче (на відстані 15-20 мм) під назвою навчального закладу малими літерами, крім першої, зазначається факультет і вказується назва кафедри, за тематикою якої виконано курсову роботу. Під назвою кафедри на відстані 75 мм на ширину аркуша вказується тема роботи; під цими словами так само на ширину аркуша пишеться – Курсова робота. Під назвою курсової

роботи справа зазначається курс, група, прізвище, ім'я та по батькові виконавця у називному відмінку. В решті відзначається – посада, науковий ступінь та вчене звання, прізвище, ім'я та по батькові, наукового керівника.

Зміст оформлюється у вигляді переліку назв розділів роботи, для кожного з яких вказується відповідний номер початкової сторінки тексту.

Зразок оформлення титульного аркуша і сторінки зі змістом наукових робіт наведено у ДОДАТКАХ Ї, К, Л.

Наукова робота має бути віддрукована на комп'ютері чітко, охайно, без помарок і виправлень. У тексті не можна допускати виправлень, перекреслень, а також скорочення слів (крім загальноприйнятих, наприклад, – і т.д., та ін., р.). Текст роботи треба розміщувати тільки з одного боку аркуша на білому папері формату А4 (210X297 мм).

Інтервал між рядками полуторний (комп'ютерний набір). **Шрифт** – Times New Roman. **Кегль** – 14. **Поля**: зверху – 2 см., знизу – 2 см., зліва – 3 см., справа – 1 см. У друкованому варіанті на одній сторінці тексту міститься 38-40 рядків по 60-62 знаки у кожному.

Усі основні (самостійні) структурні одиниці роботи (ними є вступ, розділи, висновки, додатки, список використаних джерел) виконуються з нового аркуша; також окремими є перші дві сторінки – титульна та сторінка зі змістом. Для **написання підрозділів** окрема сторінка не відводиться. Слова «ЗМІСТ», «ВСТУП», «РОЗДІЛ 1» «РОЗДІЛ 2», «ВИСНОВКИ», «ДОДАТКИ», «СПИСОК ВИКОРИСТАНИХ ДЖЕРЕЛ», а також **назви розділів**, як у змісті, так і в основному тексті пишуться великими літерами. **Назви підрозділів** пишуться маленькими літерами, крім першої. Крапка після заголовка і назви розділу (підрозділу) не ставиться. **Назви розділів і параграфів** зазначаються у тексті.

Додатки не нумеруються, а позначаються великими літерами українського алфавіту (напр.: ДОДАТОК А, ДОДАТОК Б і т.д.), крім літер Г, Є, І, Й, О, Ч, Ї. Для кожного додатку відводиться нова сторінка. У додатки виносяться таблиці, схеми, малюнки, розмір яких перевищує 1/3 сторінки. Приклад оформлення подано у ДОДАТКУ М.

Література виписується за українським/російським алфавітом. **Іноземна література** – після вітчизняної мовою оригіналу за латинським алфавітом. Література оформляється належним чином відповідно до типу

публікації. *Інші інформаційні джерела*, наприклад, адреси Інтернет-сайтів, виносяться у кінці списку. Правила оформлення інформаційних джерел викладені в Бюлетені ВАК України за 2008 р. (№ 3) або за 2009 р. (№ 5). Але з 2018 року у магістерських роботах можливий варіант оформлення джерел (зокрема і посилань) одним із міжнародних стилів: **Harvard Referencing Style** або **Apa Style**.

Посилання у тексті. При написанні курсової роботи студенти повинні давати посилання на джерело, звідки вони запозичують матеріал або окремі результати дослідження. Ці посилання забезпечують фактичну вірогідність відомостей про документ, що цитується, дають можливість знайомства з документом, одержання уяви про його зміст, обсяг, стилістико-синтаксичні ознаки тексту. Посилатися потрібно на останні видання публікацій. На попередні видання можливо посилатися лише в тих випадках, коли в них є потрібні матеріали, яких немає в останніх виданнях.

Якщо використовують відомості, матеріали з монографій, оглядових статей, інших джерел з великою кількістю сторінок, тоді в посиланні необхідно точно вказати номери сторінок, ілюстрацій, таблиць з джерела, на яке дано посилання в курсовій роботі. Орієнтовно посилань має бути не менше 2-ох на сторінці. Записується посилання таким чином: [21, с. 72], *перше число* означає номер джерела за списком, *друге* – номер сторінки, звідки взято інформацію або наведено цитату. Якщо у тексті використовується абстрактне посилання на декілька джерел (наприклад, томи енциклопедії), то воно має такий вигляд [21; 22; 23], де числа означають номери джерел за списком.

Нумерація сторінок має бути наскрізною: номер сторінки проставляється арабськими цифрами у правому верхньому куті. Нумерація починається з першої сторінки курсової роботи, але на титульному аркуші та на сторінці зі змістом номер не ставиться.

Загальний *обсяг* реферату – 20-25 рукописних сторінок, 13-16 друкованих; курсової роботи – 30-35-сторінок основного друкованого тексту; магістерської роботи – 90-100 стор.

Порядок розташування сторінок у роботі:

1 стор. – титульна – номер не ставиться.

2 стор. – ЗМІСТ – номер не ставиться

3-5 стор. – ВСТУП – номер ставиться.

6-...стор. – основний текст....

КРИТЕРІЇ ОЦІНЮВАННЯ НАУКОВОЇ СТУДЕНТСЬКОЇ РОБОТИ

1. При оцінці «відмінно» у роботі:

виконано всі завдання, заявлені у вступі, лаконічно і адекватно побудовано звіт про їх виконання у висновках;

грамотно і коректно сформульовано концептуальний апарат до теми дослідження;

матеріал логічно структурований;

студентом продемонстровано вміння робити висновки щодо екстраполяції теоретичних знань на реальні педагогічні умови;

виявлено вміння творчо застосовувати теоретичні знання при розв'язанні проблеми;

міститься звіт про хід та результати експериментального дослідження;

точно використовується наукова термінологія з обраної проблематики;

містяться посилання на джерела, з яких було взято інформацію;

зберігається науковий стиль написання відповідно до норм сучасної української літературної мови;

оформлення відповідає нормам щодо обсягу, шрифту, полів, оформлення списку літератури, додатків і посилань.

Високий рівень здійснення науково-дослідної роботи (90-100 балів).

2. При оцінці «добре» у науковій роботі:

достатньо повно розкрито зміст проблеми відповідно до поставлених завдань;

логічно побудовано структуру;

грамотно і коректно сформульовано концептуальний апарат до теми дослідження;

вдало використано спеціальні наукові терміни без грубих помилок;

можливі 1-2 неточності у вживанні спеціальної термінології, несуттєві висновки, узагальнення, незначні помилки, які не впливають на конкретний зміст;

містяться посилання на джерела, з яких було взято інформацію;
міститься посилання на експериментальне дослідження іншої особи (популярної, авторитетної у наукових колах), а не на власний експеримент;
зберігається науковий стиль написання роботи відповідно до норм сучасної української літературної мови;
стиль написання – науково-публіцистичний;
оформлення загалом відповідає нормам щодо обсягу, шрифту, полів, оформлення списку літератури, додатків і посилань.

Достатній рівень здійснення науково-дослідної роботи (75-83 бали);

3. При оцінці «задовільно» у науковій роботі:

матеріал викладено безсистемно, з порушенням логічних зв'язків;
теоретичну частину викладено без творчого розкриття змісту (компіляція);
некоректно щодо обраної теми сформульовано концептуальний апарат;
не повністю розкрито зміст;
виявлено порушення норм етики вченого щодо використання інформації – відсутність посилань на джерела;
не повністю або неточно виконані завдання дослідження;
не виявлено уміння застосовувати здобуті знання на практиці;
допущені помилки у вживанні спеціальних термінів;
стиль написання – публіцистичний або художньо-публіцистичний;
виявлено значну кількість помилок і невідповідностей у оформленні.

Задовільний рівень виконання практичної і індивідуальної частини завдань (60-74 бали).

4. При оцінці «незадовільно з можливістю повторного складання» у науковій роботі:

не розкрито зміст проблеми дослідження;
спостерігається невідповідність змісту темі дослідження;
виявлено значну кількість грубих помилок у тлумаченні змісту;
відсутня спеціальна термінологія;
не сформульовано концептуальний апарат наукового дослідження;
не проведено експериментальне дослідження і відсутні посилання на дослідження інших авторів – авторитетних в обраній галузі;

певна стилістична невідповідність вимогам до виконання наукових робіт у вищій школі.

Низький рівень виконання практичної та індивідуальної частини завдань (35-59 балів).

5. При оцінці «незадовільно з обов'язковим повторним курсом» у науковій роботі:

зміст не відповідає темі;

відсутня спеціальна термінологія;

не виявлено уміння застосовувати теоретичні знання для розв'язання практичних проблем;

відсутність концептуального апарату;

багато орфографічних і синтаксичних помилок;

цілковита стилістична невідповідність вимогам до виконання наукових робіт у вищій школі.

Невиконання або низький рівень практичної і індивідуальної частини завдань (1-34 бали).

СПИСОК ВИКОРИСТАНИХ ДЖЕРЕЛ

Основна:

1. Архипова С. П. Основи соціально-педагогічних досліджень : навч. посіб. / авт.-уклад. С. П. Архипова. – Черкаси : Вид. від ЧНУ імені Богдана Хмельницького, 2011. – 240 с.
2. Баскаков А. Я. Методология научного исследования : учеб. пособие / А. Я. Баскаков, Н. В. Туленков. – К. : МАУП, 2002. – 216 с.
3. Гончаренко С. У. Педагогічні дослідження: методологічні поради молодим науковцям / С. У. Гончаренко. 2-ге вид., перероб. – Київ – Вінниця : ТОВ фірма «Планер», 2010. – 308 с.
4. Гуткевич С. О. Магістерська робота: методика написання та захисту : навч. посіб. по методиці написання магістер. роб. для студ. спец. «Міжнародні економічні відносини» / С. О. Гуткевич, К. М. Пугачова ; НУХТ. – Херсон : Видав. дім «Гельветика», 2017. – 200 с.

5. Мазур О. В. Як написати наукову роботу: від реферату до дисертації : навч. посіб. з основ наук. досліджень / О. В. Мазур, О. В. Подвойська, С. В. Радецька. – Херсон : Олді-плюс, 2018. – 176 с.
6. Методичні рекомендації і вимоги до написання наукових робіт (реферати, курсові, магістерські) : навч.-метод. посіб. для студ. спец. «Соціальна робота» / уклад. Л. В. Кононенко. – Полтава : ПНПУ імені В. Г. Короленка, 2017. – 72 с.
7. Методологія і методи соціально-педагогічних досліджень (в першоджерелах, лекціях та практичних завданнях) : навч. посіб. / [С. О. Борисик, А. І. Конончук, Н. І. Яковець та ін.]. – Ніжин : Редакційно-видавничий відділ НДПУ ім. М. Гоголя, 2002. – 288 с.
8. Пехота О. М. Основи педагогічних досліджень : навч. посіб. / О. М. Пехота, І. П. Єрмакова. – 2-ге вид., перероб. і доп. – К. : Знання, 2013. – 288 с. – (Вища освіта ХХІ століття).
9. Положення про виконання та захист курсових, бакалаврських і дипломних кваліфікаційних робіт (проектів) у Полтавському національному педагогічному університеті імені В.Г. Короленка / [укл. С. В. Ленська, І. М. Мужикова, Н. М. Савельєва, А. Ю. Цина]. – Полтава : ПНПУ. – 2010. – 38 с.
10. Шейко В. М. Організація та методика науково-дослідницької діяльності : підручник / В. М. Шейко, Н. М. Кушнарєнко. – 5-те вид., стер. – К. : Знання-Прес, 2011. – 307 с.

Допоміжна:

11. Бірта Г. О. Методологія і організація наукових досліджень [Текст] : навч. посіб. / Г. О. Бірта, Ю. Г. Бургу. – «Центр учбової літератури», 2014. – 142 с.
12. Зазвягинский В. И. Методология и методика дидактического исследования В. И. Зазвягинский. – М. : Педагогика, 1982. – 159 с.
13. Новий український тлумачний словник. Близько 20000 слів і словосполучень / укл. Н. Д. Кусайкіна, Ю. С. Цибульник ; за заг. ред. В. В. Дубічинського. – Харків : Кн. клуб «Клуб Сімейного Дозвілля», 2008. – 608 с.
14. Пілюшенко В. Л. Наукове дослідження: організація, методологія, інформаційне забезпечення : навч. посіб. / В. Л. Пілюшенко,

- І. В. Шкрабак, Е. І. Славенко. – К. : Лібра, 2004. – 344 с.
15. П'ятницька-Позднякова І. С. Основи наукових досліджень у вищій школі : навч. посіб. / І. С. П'ятницька-Позднякова. – К. : Центр навч. літ-ри, 2003. – 116 с.
 16. Сидоренко В. К. Основи наукових досліджень : навч. посіб. [для вищ. пед. закл. освіти] / В. К. Сидоренко, П. В. Дмитренко. – К., 2000. – 260 с.
 17. Соціальна робота: технологічний аспект : навч. посіб. / за ред. А. Й Капської. – К. : Центр навч. літ-ри, 2004. – 352 с.
 18. Сурмин Ю. П. Методология и методы социологических исследований : учеб. пособие / Ю. П. Сурмин, Н. В. Туленков. – К. : МАУП, 2000. – С. 48–70.
 19. Тлумачний словник української мови / за ред. В. С. Калашника. – 2-ге вид., випр. і доп. – Харків : Прапор, 2006. – 992 с.
 20. Філіпенко А. С. Основи наукових досліджень. Конспект лекцій : посібник / А. С. Філіпенко. – К. : Академвидав, 2004. – 208 с.
 21. Ядов В. А. Стратегия социологического исследования / В. А. Ядов. – М., 1999.

ДОДАТОК А

Елементи концептуального апарату

ОБ'ЄКТ

загальна сфера пошуку, що знаходиться в полі зору дослідника / частина об'єктивної реальності, що на момент дослідження знаходиться в полі теоретичної і практичної діяльності

ТЕ, ЩО ДОСЛІДЖУЄТЬСЯ

Процес
Динамічне явище
Ситуація тривалої дії
Система

ПРЕДМЕТ

аспект (ракурс) обраної проблематики, що підлягає безпосередньому вивченню в даній роботі; дає уявлення про спосіб розгляду об'єкта дослідження, про те, які нові відношення, властивості, аспекти і функції об'єкта розкриваються

ТЕ, ЩО В ОБ'ЄКТІ ДІСТАЄ ПОЯСНЕННЯ

Бік /
Властивість /
Якість /
Характеристика
об'єкта

У меті й завданнях обумовлюємо те, що робимо з предметом і навіщо.

МЕТА ЗАВЖДИ (!) ПОДВІЙНА

МЕТА =

Оперування
предметом

; +

Практичне значення оперування
предметом для об'єкта

ЗАВДАННЯ – алгоритм досягнення мети; сукупність завдань повинна дати уявлення про те, що необхідно зробити для досягнення мети.

ДОДАТОК Б

Схема узгодження елементів концептуального апарату наукової роботи
зі структурою

ТЕМА:

ВСТУП

ОСНОВНА ЧАСТИНА	ОБ'ЄКТ	РОЗДІЛ 1. _____ 1.1. _____ 1.2. _____ 1.3. _____	→ 1. → 2.	ЗАВДАННЯ
	ПРЕДМЕТ	РОЗДІЛ 2. _____ 2.1. _____ 2.2. _____ 2.3. _____	→ 3. → 4.	
	МЕТА <i>(реалізація)</i>	РОЗДІЛ 3. _____ 3.1. _____ 3.2. _____ 3.3. _____	→ 5.	

ВИСНОВКИ

СПИСОК ВИКОРИСТАНИХ ДЖЕРЕЛ

ДОДАТКИ

ТЕМА:

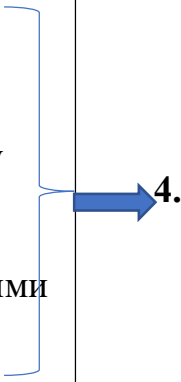
ЗАСТОСУВАННЯ МЕТОДУ ДРАМАТИЗАЦІЇ У

СОЦІАЛЬНО-ПЕДАГОГІЧНІЙ РОБОТІ

З ДИСФУНКЦІОНАЛЬНИМИ СІМ'ЯМИ

ВСТУП

ОСНОВНА ЧАСТИНА	Соціально-педагогічна робота з дисфункціональними сім'ями	<p>РОЗДІЛ 1. НАУКОВО-ТЕОРЕТИЧНІ ЗАСАДИ СОЦІАЛЬНО-ПЕДАГОГІЧНОЇ РОБОТИ З ДИСФУНКЦІОНАЛЬНИМИ СІМ'ЯМИ</p> <p>1.1. Сім'я як основний чинник соціалізації особистості</p> <p>1.2. Характеристика дисфункціональних сімей: психолого-педагогічний аспект</p> <p>1.3. Соціально-педагогічна робота з дисфункціональними сім'ями: пошук і відбір засобів гармонізації особистості.</p>	1.	ЗАВДАННЯ
	Механізми застосування методу драматизації у соціально-педагогічній роботі з дисфункціональними сім'ями	<p>РОЗДІЛ 2. МЕТОД ДРАМАТИЗАЦІЇ У СОЦІАЛЬНО-ПЕДАГОГІЧНІЙ РОБОТІ З ДИСФУНКЦІОНАЛЬНИМИ СІМ'ЯМИ</p> <p>2.1. Досвід використання методу драматизації у світовій педагогічній практиці</p> <p>2.2. Виховний та психотерапевтичний потенціал методу драматизації</p> <p>2.3. Особливості застосування методу драматизації у роботі з дисфункціональними сім'ями</p>	2. 3.	

	Виявити механізми застосування методу драматизації у профілактичній роботі; теоретично обґрунтувати та практично перевірити доцільність його використання в соціально-педагогічній роботі з дисфункціональними сім'ями.	<p>РОЗДІЛ 3. ОРГАНІЗАЦІЙНО-МЕТОДИЧНІ ОСНОВИ ЗАСТОСУВАННЯ МЕТОДУ ДРАМАТИЗАЦІЇ У СОЦІАЛЬНО-ПЕДАГОГІЧНІЙ РОБОТІ З ДИСФУНКЦІОНАЛЬНИМИ СІМ'ЯМИ</p> <p>3.1. Вибір і обґрунтування методик для проведення констатувального експерименту</p> <p>3.2. Процедура організації і проведення формувального експерименту</p> <p>3.3. Результати дослідження ефективності застосування методу драматизації у соціально-педагогічній роботі з дисфункціональними сім'ями: порівняльний аналіз</p>		
--	-------------------------------------------------------------------------------------------------------------------------------------------------------------------------------------------------------------------------	-----------------------------------------------------------------------------------------------------------------------------------------------------------------------------------------------------------------------------------------------------------------------------------------------------------------------------------------------------------------------------------------------------------------------------------------------------------------------------------	-------------------------------------------------------------------------------------	--

ВИСНОВКИ

СПИСОК ВИКОРИСТАНИХ ДЖЕРЕЛ

ДОДАТКИ

Завдання до наукової роботи

1. Здійснити аналіз літератури стосовно визначення типології дисфункціональних сімей; конкретизувати основні причини виникнення проблем у дисфункціональних сім'ях.
2. Висвітлити досвід використання драматизації у світовій педагогічній практиці.
3. Узагальнити підходи до використання методу драматизації у соціально-педагогічній роботі з дисфункціональними сім'ями.
4. Експериментально перевірити ефективність застосування методу драматизації у соціально-педагогічній роботі з дисфункціональними сім'ями.

ДОДАТОК В

Приклади формулювання концептуального апарату наукового дослідження

Тема. Соціально-педагогічна профілактика інформаційного насильства з боку ЗМІ в молодіжному середовищі.

Об'єкт. Сучасні інформаційні мас-медійні технології: соціально-педагогічний дискурс.

Предмет. Засоби соціально-педагогічної профілактики інформаційного насильства.

Мета. З'ясувати вплив сучасних мас-медійних технологій на соціальну поведінку молоді; виявити оптимальні форми, методи та засоби профілактики інформаційного насильства.

Завдання:

1. Розкрити поняття «інформаційне насильство» в сучасному розумінні.
2. Виявити особливості маніпуляції свідомості в інформаційному суспільстві.
3. Виявити профілактичні засоби, методи, прийоми від інформаційного насильства в молодіжному середовищі.
4. Окреслити перспективи розвитку інформаційної культури в Україні.
5. Порівняти прояви інформаційного насильства в ЗМІ та соціальних мережах.

ЗМІСТ

стор.

ВСТУП	
РОЗДІЛ I. АКТУАЛЬНІ ПРОБЛЕМИ ІНФОРМАЦІЙНОГО СУСПІЛЬСТВА	
1.1. Характеристика інформаційного суспільства	
1.2. Поняття інформаційного насильства в сучасному суспільстві	
1.3. Феномен «інформаційної» війни та маніпуляції свідомістю з боку ЗМІ	
РОЗДІЛ II. РОЛЬ МЕДІА-ЗАСОБІВ В ІНФОРМАЦІЙНОМУ НАСИЛЬСТВІ	
2.1. Медіа-засоби як чинник інформаційного насильства в молодіжному середовищі: сучасний наратив	
2.2. Порівняння спільних рис прояву і реагування на насильство в соціальних мережах	
РОЗДІЛ III. ПЕРСПЕКТИВИ ФОРМУВАННЯ ТА РЕФОРМУВАННЯ ІНФОРМАЦІЙНОГО СУСПІЛЬСТВА В УКРАЇНІ	
3.1. Особливості нормативно-правової бази в умовах інформаційного суспільства	
3.2. Соціально-педагогічні профілактичні засоби, методи,	

	прийоми від інформаційного насильства в молодіжному середовищі
3.3.	Перспективи створення інформаційної культури в Україні
ВИСНОВКИ	
ДОДАТКИ	
СПИСОК ВИКОРИСТАНИХ ДЖЕРЕЛ	

- Тема.** Профілактика дидактогенії у педагогічному спілкуванні.
Об'єкт. Педагогічне спілкування.
Предмет. Феномен дидактогенії у педагогічному спілкуванні.
Мета. Виявити соціально-психолого-педагогічні механізми розвитку дидактогенії у педагогічному спілкуванні; визначити методи профілактики.
Завдання:
1. Розкрити зміст поняття «педагогічне спілкування».
 2. Визначити особливості формування комунікативної компетентності у контексті оптимізації педагогічного спілкування.
 3. Виявити психоемоційні бар'єри у педагогічному спілкуванні.
 4. Охарактеризувати процес розвитку дидактогенії як шкільного неврозу.
 5. Підібрати методи профілактики дидактогенії у педагогічному спілкуванні.

ЗМІСТ

		стор.
ВСТУП		
РОЗДІЛ I.	СУЧАСНІ НАУКОВО-ПЕДАГОГІЧНІ ОРІЄНТИРИ У РОЗУМІННІ ПОНЯТТЯ «ПЕДАГОГІЧНЕ СПІЛКУВАННЯ»	
1.1.	Сутність поняття «педагогічне спілкування»: психолого-педагогічний аспект	
1.2.	Види професійно-педагогічного спілкування	
1.3.	Формування комунікативної культури педагогів у контексті оптимізації педагогічного спілкування	
РОЗДІЛ II.	СОЦІАЛЬНО-ПСИХОЛОГО-ПЕДАГОГІЧНИЙ АНАЛІЗ ФЕНОМЕНУ «ДИДАКТОГЕНІЯ»	
2.1.	Розвиток дидактогенії як шкільного неврозу	
2.2.	Порівняльний аналіз явищ «дидактогенія» і «ятрогенія»	
2.3.	Психоемоційні бар'єри у педагогічному спілкуванні як передумови розвитку дидактогенії	

РОЗДІЛ III. ОРГАНІЗАЦІЯ ДОСЛІДНО-ЕКСПЕРИМЕНТАЛЬНОЇ РОБОТИ	
3.1. Хід та результати експерименту.....	
3.2. Можливості використання результатів експерименту у педагогічному спілкуванні.....	
3.3. Методичні рекомендації щодо управління спілкуванням у шкільному колективі з метою запобігання дидактогенії	
ВИСНОВКИ	
ДОДАТКИ	
СПИСОК ВИКОРИСТАНИХ ДЖЕРЕЛ	

Тема. Соціальна робота з профілактики безробіття, що сталося внаслідок професійної дезадаптації.

Об'єкт. Безробіття як соціальне явище.

Предмет. Особливості формування безробіття у потенційних працівників в результаті професійної дезадаптації.

Мета. Теоретично дослідити психологічні та соціальні особливості формування безробіття, що виникає в результаті професійної дезадаптації; підібрати методики та експериментально дослідити психологічну готовність студентів-випускників до майбутньої професійної діяльності.

Завдання:

1. Проаналізувати сутність, напрями та види професійної адаптації.
2. Розглянути психологічні та соціальні особливості професійної дезадаптації.
3. Дослідити становлення безробіття як соціального явища, його причини та наслідки.
4. Розглянути особливості соціальної роботи з безробітними в Україні.
5. Дібрати та схарактеризувати діагностичні методики дослідження готовності потенційних працівників до трудової діяльності.
6. Експериментально дослідити психологічну готовність студентів-випускників до професійної діяльності.

ВСТУП	
РОЗДІЛ I. ПРОФЕСІЙНА ДЕЗАДАПТАЦІЯ ЯК ОСНОВНА ПРИЧИНА НЕРЕАЛІЗОВАНOSTІ ПОТЕНЦІЙНИХ МОЖЛИВОСТЕЙ ПРАЦІВНИКІВ	
1.1. Наукові підходи до розуміння понять «адаптація», «дезадаптація» у контексті професійної реалізації	
1.2. Види, напрями та етапи професійної адаптації потенційних працівників	
1.3. Психологічні й соціальні особливості професійної дезадаптації	
РОЗДІЛ II. СОЦІАЛЬНА РОБОТА З БЕЗРОБІТНИМИ ВНАСЛІДОК ПРОФЕСІЙНОЇ ДЕЗАДАПТАЦІЇ	
2.1. Безробіття як соціальне явище. Види безробіття	
2.2. Соціально-психологічні причини та наслідки безробіття	
2.3. Особливості соціальної роботи з безробітними в Україні	
РОЗДІЛ III. ЕКСПЕРИМЕНТАЛЬНЕ ДОСЛІДЖЕННЯ ГОТОВНОСТІ ПОТЕНЦІЙНИХ ПРАЦІВНИКІВ ДО ТРУДОВОЇ ДІЯЛЬНОСТІ	
3.1. Добір методичної бази та хід проведення експерименту	
3.2. Аналіз результатів експериментального дослідження	
3.3. Методичні рекомендації з профілактики безробіття серед економічно-активного населення	
ВИСНОВКИ	
ДОДАТКИ	
СПИСОК ВИКОРИСТАНИХ ДЖЕРЕЛ	

ДОДАТОК Г

Схема побудови наукової статті



УДК 316. 648. 2. – 057. 87 : 378. 4 : [37](477)

**БАР'ЄРИ СОЦІАЛЬНОЇ АДАПТАЦІЇ
СТУДЕНТІВ–ПЕРШОКУРСНИКІВ У ВИШІ**

Кононенко Л. В., доцент кафедри соціальної і корекційної педагогіки ПНПУ імені В. Г. Короленка
Павленко О. В., студентка III курсу психолого-педагогічного факультету ПНПУ ім. В. Г. Короленка групи СП-38
науковий керівник: канд. пед. наук, доц. Кононенко Л. В.

***Анотація.** У статті здійснено теоретичний аналіз визначених у сучасній науці бар'єрів соціальної адаптації студентів-першокурсників педагогічних вишів. Подано порівняльну характеристику бар'єрів соціальної адаптації. Обґрунтовано необхідність вивчення питання соціальної адаптації до навчання у вишах України.*

***Ключові слова:** соціальна адаптація студентів, бар'єри соціальної адаптації: психофізіологічні, інформаційні, комунікативні, оціночні, емоційні та смислові.*

***Аннотация.** В статье осуществлён теоретический анализ определяемых в современной науке барьеров социальной адаптации студентов-первокурсников педагогических вузов. Подано сравнительную характеристику барьеров социальной адаптации. Обоснована необходимость изучения вопроса социальной адаптации к обучению в вузах Украины.*

***Ключевые слова:** социальная адаптация студентов, барьеры социальной адаптации: психофизиологические, информационные, коммуникативные, оценочные, эмоциональные и смысловые.*

***Summary.** The article is devoted to the analysis of barriers which was identified in the modern science of social adaptation of first-year students of pedagogical universities. The comparative characteristic barriers of social adaptation are submitted. The necessity of research into the social adaptation to the training in high schools of Ukraine are substantiated.*

***Keywords:** social adaptation of students, social barriers adaptation: physiological, information, communication, evaluation, emotional and meaningful.*

Постановка проблеми. Система вищої освіти змінюється швидко: виникають нові методи, методики і підходи до навчання, розвиваються нові галузі, відкриваються нові спеціальності, зростає престижність одних професій і зменшується інших, змінюються тенденції набуття вищої освіти.

Але такою ж актуальною, як і раніше, залишається проблема адаптації студентів до навчання у вищих навчальних закладах.

...

Метою даної статті є виявлення особливостей соціальної адаптації до навчального процесу та аналіз бар'єрів, що виникають у студентів-першокурсників педагогічного університету в аспекті соціальної адаптації.

Завдання дослідження полягають у розкритті сутності та описі особливостей бар'єрів соціальної адаптації у студентській групі, у виявленні основних бар'єрів студентських груп, у формулюванні відповідних висновків-рекомендацій та узагальненні.

Аналіз джерел і публікацій. Дослідженням проблеми займалися Т. В. Алексєєва, О. П. Венгер, В. Г. Гамов, О. Д. Гречишкіна, Г. П. Левківська, Є. О. Резнікова, О. Г. Солодухова, Ф. Г. Хайруллін, А. В. Фурман, педагогічні аспекти соціальної адаптації студентів досліджуються у працях В. С. Сорочинської, В. С. Штифурак; труднощі початкового етапу навчання і чинники, що впливають на процес адаптації, у своїх роботах розкривають А. Д. Андрєєва, Ю. О. Бохонкова, С. А. Гапонова, В. Д. Острова, О. В. Прудська [1, 53]. Аналіз педагогічної і психологічної літератури засвідчує недостатність уваги науковців до причин виникнення і аналізу бар'єрів соціальної адаптації у студентів – першокурсників ВНЗ.

Виклад основного матеріалу дослідження. Поняття адаптації можна розглядати як процес пристосування індивіда до нових умов, входження до нового соціального середовища, засвоєння норм такого середовища та вироблення нової моделі поведінки. Здатність активного пристосування особистості до умов середовища як фізичного, так і соціального, визначається як адаптивність [4, 130].

...

Висновки. Таким чином, процес соціальної адаптації студентів у вищому навчальному закладі можна розглядати як комплексну проблему, адже їм доводиться пристосовуватись до зміни відпочинку і праці, до нової системи навчання та входження в новий колектив.

...

ЛІТЕРАТУРА

1. Бохонкова Ю. О. Соціально-психологічна адаптація першокурсників до умов вищих навчальних закладів: монографія / Ю. О. Бохонкова; Східноукр. нац.ун-т ім. В. Даля. – Луганськ, 2011. – С. 199.
2. Левківська Г. П. Адаптація першокурсників в умовах вищого закладу освіти: навч. посіб. / Г. П. Левківська, В. Є. Сорочинська, В. С. Штифурак. – К.: Либідь, 2001. – С. 128.
3. Соловьев А. Абитуриент – студент: проблемы адаптации / А. Соловьев, Е. Макаренко // Высшее образование в России. – 2007. – № 4. – С. 54–56.
4. Цицюрская Л. Д. Психологические барьеры при инновациях в сфере образования / Л. Д. Цицюрская // Вестник КАСУ. – 2010. – № 1. – С. 130–136.

ДОДАТОК Е

Теми наукових робіт із соціально-педагогічної проблематики

1. Динаміка формування поняття «екологія людини» у педагогічній науці.
2. Адаптація дитини до суспільних цінностей в умовах функціонування різних національних культур.
3. Вплив ЗМІ на формування агресивної поведінки у старших підлітків.
4. Вплив міжособистісних конфліктів на соціалізацію підлітка.
5. Соціальні аспекти взаємодії учнів із вчителем.
6. Роль соціального педагога у подоланні дитячих страхів у молодшому (підлітковому, юнацькому) віці.
7. Соціально-педагогічні проблеми формування здорового способу життя.
8. Проблема вибору та використання методів професійної діагностики у сучасній соціально-педагогічній практиці.
9. Соціально-педагогічна допомога у професійному самовизначенні старшокласників.
10. Особливості соціалізації дітей з відхиленнями у розвитку.
11. Особливості соціалізації дітей з порушенням психічного розвитку.
12. Вплив культурно-історичних традицій на становлення соціально-педагогічної системи в Україні.
13. Особливості виховання педагогічно занедбаних підлітків.
14. Педагогічні акценти в роботі благодійних організацій соціального спрямування.
15. Соціально-педагогічні та індивідуально-особистісні проблеми профілактики правопорушень неповнолітніх.
16. Методи соціально-педагогічної підтримки дитинства.
17. Значення фактору сусідства у процесі соціалізації особистості.
18. Вплив ЗМІ на соціальне виховання особистості дошкільника (підлітка).
19. Специфіка дії факторів соціалізації у релігійних традиціях сучасності.
20. Особливості формування ціннісних орієнтацій у сім'ях різного типу.
21. Організація суспільно-корисної діяльності дітей та підлітків у мікрорайоні.
22. Організація спільної діяльності дітей і батьків у мікрорайоні.
23. Місце фізичної культури в організації здорового способу життя у системі соціального виховання.
24. Зміст та методи організації культурно-дозвілєвої діяльності дітей та підлітків за місцем проживання.
25. Методи соціально-педагогічного консультування.
26. Психолого-педагогічні аспекти соціалізації обдарованих дітей.
27. Специфіка роботи служби соціально-педагогічної допомоги в органах внутрішніх справ. (на матеріалі суїцидального синдрому).
28. Врахування етнопедагогічних факторів у вихованні і соціалізації особистості.
29. Організаційно-педагогічні основи діяльності соціального педагога щодо зміцнення трудового колективу.

30. Вплив макро- і мікро соціуму на сексуальний розвиток підлітків.
31. Психолого-педагогічні засади формування здорового способу життя дитини у дитячому садку.
32. Вплив спадковості на ...
33. Специфіка роботи соціального педагога у конфесіях.
34. Особливості організації роботи соціального педагога з різними типами сімей.
35. Особливості організації соціально-педагогічної роботи з сім'єю, у якій є неповносправна дитина.
36. Особливості організації соціально-педагогічної роботи з сім'єю, у якій діти алкоголіки (наркомани, правопорушники).
37. Порівняльний аналіз американської і європейської систем соціально підтримки населення.
38. Особливості соціально-педагогічної роботи з сім'ями групи соціального ризику.
39. Проблема трансляції духовних цінностей у сімейних взаєминах між різними поколіннями.
40. Аналіз нормативних документів, що регулюють соціально-педагогічну роботу в Україні щодо їх відповідності Конвенції про права дитини.
41. Особливості функціонування системи соціального захисту в умовах економічної кризи.
42. Використання методу казкотерапії у роботі соціального педагога.
43. Використання методу лялькотерапії у роботі соціального педагога.
44. Використання методу музико терапії у роботі соціального педагога.
45. Вплив молодіжної субкультури на соціалізацію особистості сучасного підлітка.
46. Психолого-педагогічні основи діяльності соціального педагога у ДОЗ (дитячі освітні заклади) у контексті формування (будь-якої) готовності дитини до навчання у школі.
47. Специфіка роботи соціального педагога з розв'язання проблеми девіантної поведінки (на матеріалах наркоманії).
48. Специфіка роботи соціального педагога з розв'язання проблеми девіантної поведінки (на матеріалах проституції).
49. Соціальні аспекти профорієнтаційної роботи у ЗОНЗ.
50. Соціалізація особистості у дошкільному віці в умовах ігрової діяльності.
51. Вплив зарубіжного досвіду соціального виховання на становлення соціально-педагогічної служби в Україні.
52. Вибір оптимальних умов розвитку й виховання дітей (сиріт, інвалідів, мігрантів...), що стали жертвами неблагополучних соціальних умов.
53. Аналіз соціальних чинників, що сприяють формуванню девіантної поведінки.
54. Методика роботи соціального педагога з багатодітною сім'єю.
55. Організація соціально-педагогічної профілактики наркоманії в умовах ЗОНЗ.

ДОДАТОК Ж

Теми наукових робіт із загально педагогічної проблематики

1. Практичні аспекти педагогіки співробітництва в системі особистісного навчання.
2. Світоглядні основи педагогічних традицій давніх цивілізацій.
3. Значення полікультурного виховання при встановленні взаєморозуміння між дітьми – представниками різних етнічних груп.
4. Специфіка виховання дитини в колективі і через колектив (система А.С. Макаренка).
5. Освіта – механізм формування суспільного і духовного життя людини.
6. Розвиток освітніх інститутів у слов'янській практиці: історичний аспект.
7. Розвиток дистанційних форм навчання в Україні кінця XX – початку XXI століття.
8. Освітні аспекти педагогізації батьків.
9. Використання народно-поетичних стандартів у формуванні культури мовлення дітей молодшого шкільного віку.
10. Ретроспективний аналіз різноманітних інститутів навчання й виховання у Давній Русі.
11. Характеристика інноваційних дослідно-експериментальних ідей XVII-XVIII століть (І. Песталоцці, І. Герbart, Ф. Фрейбель, А. Дістервег).
12. Аналіз критеріїв вихованості людини.
13. Усвідомлення основних естетичних категорій дітьми (певного) віку засобами кіномистецтва.
14. Вплив мистецьких (танцювальних, музичних...) народних традицій на формування національної гідності.
15. Використання творів мультиплікації у процесі виховання молодших школярів.
16. Вплив декоративного обладнання на формування естетичних смаків дітей молодшого шкільного віку.
17. Використання комп'ютерних тестових методик у оцінці рівня знань підлітків та молоді з культурологічних дисциплін.
18. Формування етнічної культури молодших школярів засобами керамічної іграшки.
19. Використання драматизації у навчально-виховному процесі початкової школи з метою розвитку творчої особистості.
20. Використання творів музичного мистецтва з метою гармонізації процесу виховання молодших школярів.
21. Умови реалізації особистісно-орієнтованого підходу у навчально-виховній роботі.
22. Вплив виховних ідеалів на формування світогляду учнів молодшого шкільного віку.
23. Становлення технології колективного творчого виховання.
24. Використання творів анімаційного мистецтва з метою гармонізації процесу виховання молодших школярів.

ДОДАТОК З

Зразки оформлення інформаційних джерел

Наукові збірники (продовжувані видання)

1. Литовченко Л. В. Музична природа мовленнєвого інтонування / Л. В. Литовченко // Вища освіта України. – № 4. – 2009 р.– К. : Пед. преса, 2009. – 128 с. – С. 80–88.
2. Литовченко Л. В. Оптимізація педагогічної взаємодії у контексті формування ораторської майстерності / Л. В. Литовченко // Педагогічний процес: теорія і практика : зб. наук. праць.– К. : Вид-во Інтертехнодрук, 2007. – Вип. 3. – 277 с. – С. 99–108.
3. Тищенко Олена. Диференціальні ознаки понять «звичка», «залежність», «адикція» : соціально-педагогічний аспект / Олена Тищенко // Наукові здобутки студентів і магістрантів – освіті ХХІ століття : зб. наук. праць. – Полтава : ПНПУ імені В.Г. Короленка, 2011. – Вип. 11. – 480 с. – С. 412–415.
4. Шпак В. П. Погляди вітчизняних педагогів ХІХ – початку ХХ ст. на роль середовища у виникненні відхилень у поведінці дітей / В. П. Шпак, Н. Д. Карапузова // Зб. наук. праць Полт. держ. пед. ун-ту імені В. Г. Короленка. – Полтава : Техсервіс, 2008. – Вип. 3 (61). – С. 240–250. – (Серія «Пед. науки»).

Науково-популярні видання

5. Антоненко-Давидович Б. Як ми говоримо / Б. Антоненко-Давидович. – К. : Либідь, 1991. – 244 с.
6. Медведева И. Я. «Кто соблазнит малых сих». СМИ против детей : [статьи разных лет] / И. Я. Медведева, Т. Л. Шишова. – Клин : Христианская жизнь, 2007. – 320 с.
7. Общая риторика / Ж. Дюбуа, Ф. Эделин, Ж.-М. Клинкенберг та ін. ; пер. с фр. Е. Э. Разлоговой и Б. П. Нарумова ; общ. ред. А. К. Авеличева. – 2-е изд., стер. – М. : КомКнига, 2006. – 360 с.
8. Помощь родителям в воспитании детей / общ. ред. В. Я. Пилиповского. – М., 1992. – 372 с.

Інформаційні джерела, перекладені з іноземної мови

9. Воспитание детей в неполной семье / пер. с чеш. ; общ. ред. Н. М. Ершовой. – М. : Просвещение, 1980. – 184 с.
10. Кэмпбелл Д. Дж. Эффект Моцарта / Дон Кэмпбэлл ; пер. с англ. Л. М. Щукин ; худ. обл. М. В. Драко. – Минск : ООО «Попурри», 1999. – 320 с. – (Серия «Здоровье в любом возрасте»).
11. Сопер П. Основы искусства речи / Поль Сопер ; пер. с англ. С. Д. Чижова ; ред. Н. Л. Шестернина. – 2-е изд., испр. – М. : Прогресс-Академия, 1992. – 416 с.

Навчальні посібники

- 12.Абрамович С. Культурологія [Текст] : навч. посіб. [для студ. вищ. навч. закл.] / Семен Абрамович, Марія Тілло, Марія Чікарькова. – К. : Кондор, 2007. – 348 с.
- 13.Волкова Н. П. Професійно-педагогічна комунікація : навч. посіб. / Н. П. Волкова. – К. : Академія, 2006. – 256 с. – (Альмаматер).
- 14.Соціальна робота : технологічний аспект : навч. посіб. / за ред. А. Й Капської. – К. : Центр навч. літ-ри, 2004. – 352 с.

Довідково-словникова література

- 15.Енциклопедія для фахівців соціальної сфери / за заг. ред. проф. І. Д. Звереві. – 2-ге вид. – Київ, Сімферополь : Універсум, 2013. – 536 с.
- 16.Культура української мови : довідник / за ред. В. М. Русанівського. – К. : Либідь, 1990. – 280 с.
- 17.Новий український тлумачний словник. Близько 20000 слів і словосполучень / укл. Н. Д. Кусайкіна, Ю. С. Цибульник ; за заг. ред. В. В. Дубічинського. – Харків : Кн. клуб «Клуб Сімейного Дозвілля», 2008. – 608 с.
- 18.Тлумачний словник української мови / за ред. В. С. Калашника. – 2-ге вид., випр. і доп. – Харків : Прапор, 2006. – 992 с.

Періодичні (продовжувані) видання

- 19.Варнавських К. М. Проблеми професійного самовизначення молоді на сучасному етапі ринкових перетворень / К. М. Варнавських // Педагогіка і психологія. – 2002. – № 4. – С. 109–115.
- 20.Микитюк М. В. Феофан Прокопович в історії української риторики / М. В. Микитюк // Вивчаємо укр. мову та літературу. – 2004. – № 36. – С. 2–6.
- 21.Рисмен Д. Некоторые типы характера и общество / Д. Рисмен // Социс, – 1993. – № 3. – С. 121–129.
- 22.Чепіга І. П. Ораторське мистецтво на Україні в XVI–XVII ст. / І. П. Чепіга // Укр. мова і літ. в шк. – 1989. – № 10. – С. 64–68.

Автореферати дисертації

- 23.Литовченко Л. В. Формування ораторської майстерності у майбутніх магістрів із соціальної педагогіки : автореф. дис. на здобуття наук. ступеня канд. пед. наук : спец. 13.00.04 – теорія і методика професійної освіти / Литовченко Лілія Володимирівна. – К., 2010. – 20 с.

Підручники, посібники

1. Артемова Л. В. Крок за кроком в Україні : посібник [для батьків дошкільнят та соц. педагогів (за підтримки Unisef)] / Л. В. Артемова, О. І. Кульчицька, Н. М. Голота та ін. – К. : Кобза, 2003. – 383 с.
2. Євтух М. Б. Соціальна педагогіка : підручник / М. Б. Євтух, О. П. Сердюк. – К. : МАУП, 2002. – 232 с.
3. Мацько Л. І. Стилїстика української мови : підруч. [для студ. філол. спец. вузів] / Л. І. Мацько, О. М. Сидоренко, О. М. Мацько. – К. : Вища шк., 2003. – 462 с.

Дисертації

4. Дебич М. А. Проблема гуманізації вищої освіти в діяльності ЮНЕСКО : дис... канд. пед. наук : 13.00.01 / Дебич Марія Андріївна. – К., 2012. – 256 с.

Матеріали конференцій

5. Пріоритети сучасної філології: теорія і практика : зб. наук. праць : матеріали V міжнар. студ. наук.-практ. конф., (Полтава, 23–24 лют. 2012 р.) / Полтав. нац. пед. ун-т імені В. Г. Короленка, ф-т філології та журналістики. – Полтава : Шевченко Р. В., 2012. – 200 с.
6. Науково-педагогічна спадщина Михайла Остроградського і сучасні проблеми освіти : матеріали XI Всеукр. пед. читань, присвячених пам'яті М. В. Остроградського, (Полтава, 26–27 верес. 2011 р.). – Полтава : АСМІ, 2011. – 176 с.

Електронні джерела

7. Аверьянов Л. Я. Социология : искусство задавать вопросы [Електронний ресурс] / С. Я. Аверьянов – М. , 1998. – 2-е изд., перераб. и доп. 188 с. – Режим доступа : www.koob.ru. (дата обращения: 20. 01. 2013). – Название с экрана.
8. Державна наукова установа «Книжкова палата України ім. Івана Федорова» [Електронний ресурс] / Кн. палата України. – Електрон. дані. – К. : Кн. палата України, 1998 – . – Режим доступу: [http: // www.ukrbook.net](http://www.ukrbook.net) / (дата звернення: 20. 01. 2013). – Назва з екрана.
9. <http://profi.org.ua/profnew/main.php?nazvan=agronom.tst>

ДОДАТОК І

Зразок оформлення титульної сторінки і сторінки зі змістом реферату

Полтавський національний педагогічний університет імені В.Г. Короленка

Кафедра спеціальної освіти і соціальної роботи

РЕФЕРАТ

із менеджменту соціальної роботи

на тему: **СУПЕРВІЗІЯ ТА ПРОЕКТУВАННЯ В КОНТЕКСТІ
МЕНЕДЖМЕНТУ СОЦІАЛЬНОЇ РОБОТИ**

Виконав студент VI курсу групи СР-64
спеціальності 231 Соціальна робота

Гриб Владислав Валерійович

Перевірив: Кононенко Л. В., к.п.н., доц.

Кількість балів: _____

Полтава – 2020 рік

ЗМІСТ

	стор.
ВСТУП	
1. Сутність проектування і загальні вимоги до проектів.	
2. Життєвий цикл та етапи розробки проектів	
3. Методи соціального проектування.	
4. Сутність і роль фандрейзингу в соціальному проектуванні	
ВИСНОВКИ	
ДОДАТКИ	
СПИСОК ВИКОРИСТАНИХ ДЖЕРЕЛ	

ДОДАТОК К
Зразок оформлення титульної сторінки і сторінки зі змістом
курсової роботи

Полтавський національний педагогічний університет імені В. Г. Короленка
(повне найменування вищого навчального закладу)
психолого-педагогічний факультет
(повна назва факультету)
кафедра спеціальної освіти і соціальної роботи
(повна назва кафедри)

Курсова робота
зі спеціальності 231 Соціальна робота

« _____ »
(тема)

Виконала: _____ курсу групи _____,

(прізвище та ініціали)

Керівник доц. _____
(прізвище та ініціали)

Захищена _____ 2019 р.

з оцінкою

Значення оцінки _____

Кількість балів: _____

Члени комісії: _____ (_____)
(підпис) (прізвище, ініціали)

_____ (_____)
(підпис) (прізвище, ініціали)

_____ (_____)
(підпис) (прізвище, ініціали)

Полтава-2020 року

ЗМІСТ

ВСТУП	3
РОЗДІЛ 1.	7
1.1.	7
1.2.	10
1.3.	12
РОЗДІЛ 2.	15
2.1.	15
2.2.	17
РОЗДІЛ 3.	20
3.1.	20
3.2.	22
ВИСНОВКИ	34
СПИСОК ВИКОРИСТАНИХ ДЖЕРЕЛ	38
ДОДАТКИ	40

ДОДАТОК Л

Зразок оформлення титульної сторінки і сторінки зі змістом
магістерської кваліфікаційної роботи

Полтавський національний педагогічний університет імені В. Г. Короленка

(повне найменування вищого навчального закладу)

Психолого-педагогічний факультет

(повна назва факультету)

Кафедра спеціальної освіти і соціальної роботи

(повна назва кафедри)

Рекомендовано до захисту

«___» _____ 201__ р.,

протокол № _____

Зав. кафедри _____

(підпис)

Кваліфікаційна робота

на здобуття освітнього ступеня «*Магістр*»

на тему _____

Виконала: студентка VI курсу, групи СР-62

Спеціальності _____ 231 Соціальна робота

(шифр і назва спеціальності)

(прізвище та ініціали)

Керівник _____

(прізвище та ініціали)

Рецензент _____

(прізвище та ініціали)

Захищено _____ 20____ р.

З оцінкою

Кількість балів: _____

Значення оцінки _____

Голова Екзаменаційної комісії _____

(підпис)

(прізвище та ініціали)

Полтава – 2020 року

Зразок оформлення титульної сторінки зі змістом магістерської
кваліфікаційної роботи

ЗМІСТ

ВСТУП	3
РОЗДІЛ 1.	
1.1.	
1.2.	
1.3.	
Висновки до першого розділу	
РОЗДІЛ 2.	
2.1.	
2.2.	
2.3.	
Висновки до другого розділу	
РОЗДІЛ 3.	
3.1.	
3.2.	
Висновки до третього розділу	
ВИСНОВКИ	
СПИСОК ВИКОРИСТАНИХ ДЖЕРЕЛ	
ДОДАТКИ	

ДОДАТОК М

Зразок оформлення таблиць, схем, діаграм

Зразок оформлення таблиці в науковій роботі

Таблиця 3.2.4

**Розподіл студентів у КГ та ЕГ за критерієм
теоретико-методичної підготовки після експерименту**

Критеріальні характеристики	Групи					
	КГ			ЕГ		
	низький	середній	високий	низький	середній	високий
	%	%	%	%	%	%
Загальний рівень теоретико-методичної підготовки	61,5	30,7	7,8	26	49,7	24,3

У надписі «Таблиця 3.2.4» зазначено номер розділу (3), номер підрозділу в ньому (2) та порядковий номер таблиці (4) в підрозділі (3.2).

Зразок оформлення рисунку, гістограми, діаграми

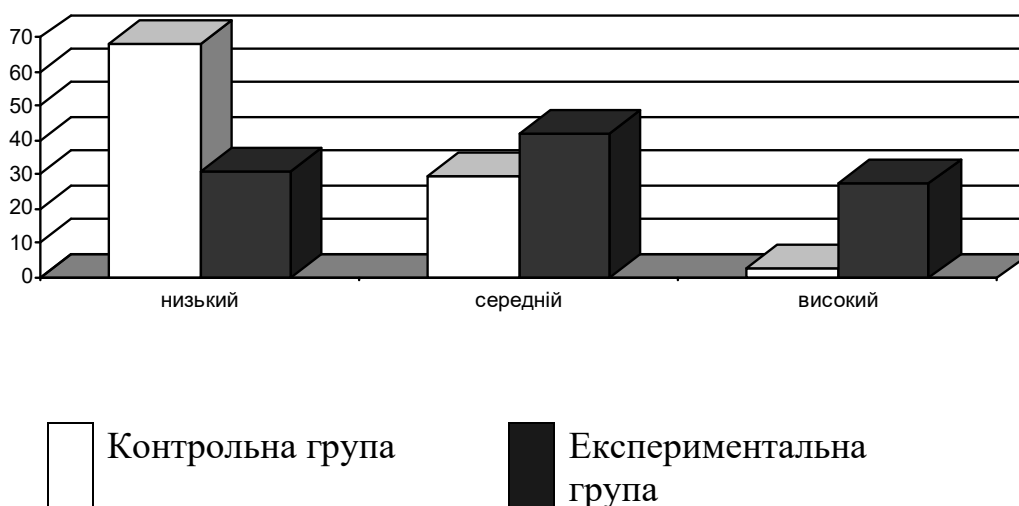


Рис. 3.2.6. Гістограма розподілу студентів КГ та ЕГ за високим, середнім і низьким рівнем сформованості ораторської майстерності за критерієм педагогічно-оптимізуючих ораторських умінь

У надписі «Рис. 3.2.6» зазначено номер розділу (3), номер підрозділу в ньому (2) та порядковий номер рисунку (6) в підрозділі (3.2).

Наукове видання

**МЕТОДИЧНІ РЕКОМЕНДАЦІЇ І ВИМОГИ
ДО НАПИСАННЯ НАУКОВИХ РОБІТ
(реферати, курсові, магістерські)**

Навчально-методичний посібник

Автор-укладач Л. В. Кононенко
Відповідальний редактор – _____
Літературний редактор _____
Бібліографічний редактор _____
Художньо-технічний редактор _____
Комп'ютерна верстка і дизайн _____
Дизайн обкладинки _____
Комп'ютерний набір Л. В. Кононенко
Коректура авторська

Підписано до друку ____ . ____ . 20__ р. Формат 60х84/16.
Гарнітура Constantia. Папір офсетний. Друк офсетний.
Ум.-друк. арк. 4,2. Обл.-вид. арк. 4,3.
Наклад 100. прим. Зам. № _____.
Віддруковано в ПНПУ імені В. Г. Короленка,
вул. Остроградського, 2, м. Полтава, 36003
Свідоцтво про внесення суб'єкта видавничої справи
до державного реєстру серія ДК № 3817 від 01.07.2010 р