

- J. Berzowska, M. Bromley. – XS Labs, 2007. – 12 S.
3. Чупріна Н.В. Український народний одяг та сучасний костюм / Н.В. Чупріна, Т.В. Ніколаєва // *Легка промисловість*. – 1998. – № 1. – С. 47–48.
 4. Славінська А.Л. Інтерпретація функціонального варіювання національного костюма в методах проектування сучасного одягу / А.Л. Славінська // *Вісник Київського національного університету технологій та дизайну*. – 2006. – №3. – С. 66-71.
 5. Березька К.М. Моделювання та синтез складних зображень симетричної структури: автореф. дис. на здобуття наук. ступ. канд. техн. наук: спец. 01.05.02 — математичне моделювання та обчислювальні методи / К.М. Березька. – Л., 2000. – 19 с.
 6. Булгакова-Ситник, Людмила. Подільська народна вишивка: Етногр. аспект / Ред. О.М. Козакевич. - Львів: Ін-т народознавства НАН України, 2005. – 328 с.
 7. Пат. 65990 України, МПК D05C 17/00. Хрестоподібний елемент для заповнення орнаменту вишивки / Засорнова І.О., Засорнов О.С., Сарана О.М. заявник і патентовласник Хмельницький національний ун-тет. - №u201104894; заявл. 19.04.2011; опубл. 26.12.2011; бюл. №24.
 8. Методы математического моделирования и вычислительной диагностики / Под ред. Самарского А.А. – М.: Изд-во Моск. ун-та, 1990.– 290 с.
 9. Заморзаев А.М. Р-симметрия и ее дальнейшее развитие / А.М. Заморзаев, Ю.С. Карпова, А.П. Лунгу и др. – Кишенев: Штиинца, 1986. – 154 с.

Алла Славінська, Світлана Кулешова
(Хмельницький, Україна)

КООРДИНАЦІЯ ФОРМОУТВОРЮЮЧИХ ЛІНІЙ ВЕСІЛЬНОГО УКРАЇНСЬКОГО ОДЯГУ З ЛІНІЯМИ ФІГУРИ

Стаття присвячена процесу проектування капсули сучасного весільного вбрання в українському стилі. Розроблено структурний запис зв'язків елементів форми весільного ансамблю. Дістав подальший розвиток метод «скрин»-опитування.

Ключові слова: капсула, форма, структура, домінанта, координація.

The article is devoted to design process of the capsule of modern wedding costume in Ukrainian style. The structural scheme of the relationships between shape elements wedding costume are developed. Got the further development of the method of «mailbox»-survey.

Key words: capsule, shape, structure, dominant, coordination.

Постановка проблеми. Сучасний стан нашого суспільства характеризується зростанням етнічної свідомості населення, посиленням його інтересу до вітчизняної історії та культури, до усвідомлення необхідності збереження традицій народу як генофонду його духовності. Українському етносу притаманна глибока історична пам'ять в обрядових традиціях. Цінність цих традицій полягає в тому, що їх відродження й збереження забезпечує розвиток кращих рис і якостей українського народу, його менталітету.

Невичерпність джерел традиційного вбрання, звертання до традицій народного побуту та весільних церемоній обумовлюють актуальність поєднання етносу з сучасністю в методі проектування весільного ансамблю шляхом визначення оптимального варіанту стилістики весільного вбрання на основі художньо-етнічної капсули українського вбрання.

Аналіз останніх досліджень та публікацій. Весільний костюм давно вже став об'єктом досліджень різних фахівців, як в Україні, так і за її межами [1-7]. У семіотичному аспекті українське весілля є кодом національної ментальності. В роботі

[1] автором проведено комплексний теоретичний аналіз семантики української весільної обрядовості.

Зберігаючи давні традиції, український весільний костюм постійно розвивався й трансформувався. Окремі елементи традиційного костюма, які дійшли до нашого часу: колорит, характер орнаментики, окремі деталі тощо, несуть сліди найдавніших цивілізацій. Традиційне вбрання розкриває глибинне коріння історії українського народу, пов'язане з ранньослов'янським періодом, а особливо з найвищими досягненнями культури Київської Русі.

Виразність і функціональність українського весільного костюма досягалися завдяки використанню різноманітних матеріалів, простоті й відпрацьованості конструкцій та форм, багатству видів, техніки і композицій прикрас та оздоблень, єдності конструктивних, технологічних і художніх прийомів [2].

Капсула – це оптимальна група з п'яти-восьми предметів одягу, які об'єднані загальним призначенням і взаємопов'язані один з одним за стилем і кольором. Невід'ємною ознакою української традиційної весільної капсули є комплексність. Основними складниками комплексів вбрання були натільний, поясний (стеговий), нагрудний і верхній одяг. Особливу роль у комплексі відігравали головні убори, пояси, з'ємні прикраси, взуття. Кожний із компонентів виконував своє призначення, відрізняючись матеріалом, конструкцією, орнаментально-колеристичним вирішенням, оздобленням, а також способом носіння та з'єднання одного з іншим [3]. Весільний комплекс виступав важливим соціальним показником, підкреслюючи майновий і сімейний стан людини, її вік, національну приналежність, регіональні ознаки.

Отже, образ нареченого та нареченої – візитка весілля в українському стилі. Все, починаючи від одягу та аксесуарів і закінчуючи народними гуляннями, повинно містити елементи українського національного стилю. Яскравий одяг гостей у вишиванках, красиве оформлення залу в народному стилі, українська національна їжа і молода, яка не у звичайній сукні, а у розкішному платті з етнічними елементами або з вишивкою.

Мета дослідження – розроблення структурного запису зв'язків елементів форми українського вбрання, як основи композиційно-художньої домінанти сучасного весільного вбрання в українському стилі.

Для досягнення мети вирішено наступні **завдання**:

- розроблено структурний запис зв'язків елементів форми весільного вбрання в українському стилі з урахуванням фізичної домінанти типів фігури;
- розроблено колірний аспект весільного ансамблю;
- дістав подальший розвиток метод «скрин»-опитування, на основі якого розроблена структура загальної капсули весільного ансамблю.

Виклад основного матеріалу. На основі дослідження графічного матеріалу та опису весільного вбрання етнічних географічних територій України [2,3,6] сформовано оптимальну капсулу предметів традиційного весільного вбрання українців, яка складається з семи предметів.

Наречена – весільна сорочка, безрукавка (каптур), плахта, фартух (запаска), верхня свита (сердак), спідниця, пояс.

Наречений – весільна сорочка, штани, пояс, кептар (безрукавка), свита (чумарка), жилетка, весільний рушник (хустка).

Виявлено, що базовим предметом для нареченої та нареченого є вишита весільна сорочка. Плечовий верхній одяг представлений видами безрукавок та свит. Поясні вироби: плахта, запаска, спідниця (для нареченої); штани (для нареченого). Для обох наречених обов'язковим є пояс. Оберегові предмети – хустка, рушник. Ансамбль доповнюють головні убори, взуття та аксесуари.

Форма костюма разом з фігурою, як об'ємно-просторова структура, завжди динамічна. Динамічність за допомогою композиційних засобів може варіюватись –

загострюватись або, навпаки тяжіти до статики.

Координація формоутворюючих ліній як прийом композиції є провідною для визначення композиційної доміанти костюма.

В дослідженнях фізичної доміанти весільного вбрання нареченої використана класифікація фігур на основі трьох основних параметрів формування силуету в горизонтальній площині – це плечі, талія та стегна. Розглянуто 5 основних типів фігури: пісочний годинник, прямокутник, перевернутий трикутник, трикутник та овал (рис. 1). Саме ці типи враховують найбільшу кількість параметрів: плечі – талія – стегна, для застосування зорових ілюзій в коригуванні проблемних зон.

Фізична доміанта костюма визначається будовою фігури, яка розподіляє маси форми костюма відповідно до функціональних визначеностей. Оскільки центральним елементом форми є частина костюма для торса, а саме стан, отже він є головним в структурній організації костюма.

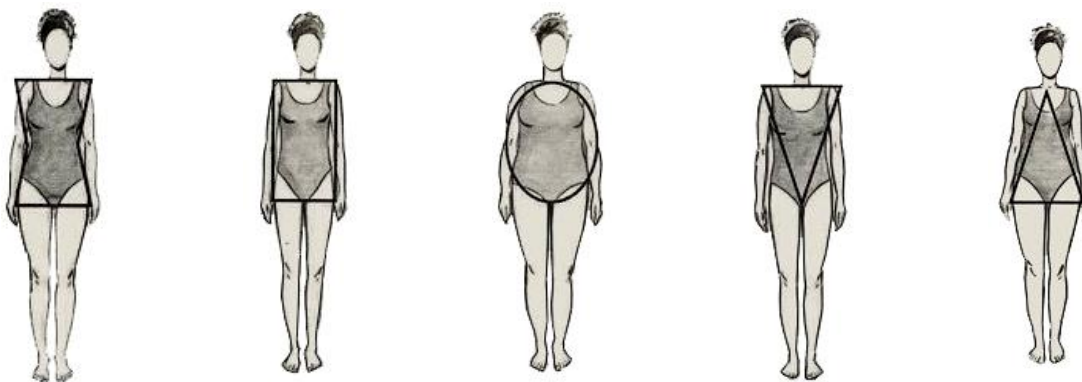


Рис. 1. 5 основних типів фігури

Крім того, одяг – вертикально орієнтована структура з чіткою вершиною, роль якої виконує голова. Вона ж являється і точкою відліку в побудові форм, та орієнтиром в координації формоутворюючих ліній. Дослідження весільного вбрання українців показало, що у всіх регіонах головні формоутворюючі елементи пов'язані між собою кривими лініями, наближеними до контуру овалу. Їх співвідношення відносно лінії талії утворюють приземлено-стійку структуру з округленими, обширними формами. Найбільший вузол ліній, що перетинаються в обмалюванні абрису форми, як межі утворених площин, знаходяться на ліфті.

Спорідненість ліній координації визначає спорідненість елементів площин форми. Композиційна рівновага основних мас збалансована відносно вертикальної симетрії костюма.

В цілому, характер силуетної форми виражається лініями. На прикладі жіночого весільного вбрання, характерного для Півдня України (рис. 2) для зарисовки костюму складено короткий запис ритмічного строю композиції, котрий виконаний вертикалями (рис. 3) та горизонталями (рис. 4).

В обох випадках форма має спокійний характер. Прямі площини складових весільного вбрання, які акцентовані прямими лініями відтворюють лінійний пропорційний ритм композиційних членувань цілого і частин.

Загальний запис ритмічного строю (рис. 5) визначає овальний характер форми традиційного вбрання (рис. 6), який модифіковано в овал сучасного весільного вбрання (рис. 7) з урахуванням фізичної доміанти типів фігури.

Для розробки структури загальної капсули весільного ансамблю застосовано метод «скрин»-опитування.

Одним із найвагоміших композиційних аспектів у проектуванні весільного вбрання є вибір кольору весілля. За результатами аналізу досягнення образу запропоновано символізм та варіанти поєднання основних кольорів у весільних ансамблях в таблиці 1.



Рис. 2. Жіноче весільне вбрання Півдня України

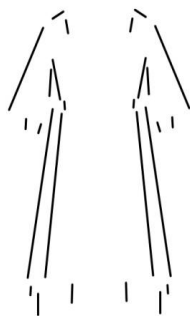


Рис. 3. Короткий запис ритмічного строю в вертикалях



Рис. 4. Короткий запис ритмічного строю в горизонталях

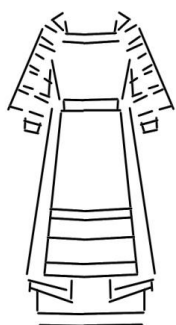


Рис. 5. Загальний запис ритмічного строю

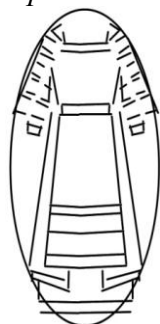


Рис. 6. Овальний характер форми традиційного вбрання



Рис. 7. Овальний характер форми модифікованої весільної сукні

За результатами опитування 139 респондентів в соціальній мережі «В контактi» виявлено, що в 2014 році найбільш популярними кольорами весілля є білий та фіолетовий. Вони набрали по 25,2 % голосів. Червоний колір набрав 16,5 %. Найменшу кількість голосів набрав екстравагантний чорний колір – 1,4 % (рис. 8).

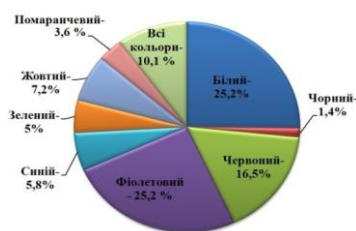


Рис. 8. Результати опитування



а



б

Рис. 9. Композиційна домінанта

Для весільної церемонії в українському стилі найбільш поширеними є наступні ансамблі нареченого: традиційна вишита сорочка з шароварами, сучасна вишита сорочка з коротким рукавом, вишита сорочка та класичний костюм, жилет та галстук у кольорі обраної тематики і костюм. Для визначення найбільш популярного ансамблю було проведено опитування, в якому взяли участь 132 респондента. В таблиці 2 представлено «скрин» результатів опитування.

Таблиця 1

Символізм кольору весілля

Колір	Емоційний символ	Сприйняття	Використання	Поєднання з іншими кольорами	Природний образ
Білий	Ніжність Цнотливість Чистота	Традиційний	Основний колір	Всі кольори	Сніг
Чорний	Небезпека Тасмичність Строгість	Готичний	Акцентування деталей	Білий Червоний	Земля
Червоний	Пристрасть Кохання Чуттєвість	Ефектний	Акцентування деталей	Білий Синій Жовтий	Калина
Фіолетовий	Закоханість Прихильність Загадковість	Казковий	Основний колір	Білий Жовтий	Фіалка
Синій	Холодність Елегантність Вічність	Незабутній	Акцентування деталей	Білий Жовтий Червоний	Небо
Зелений	Гармонічність Сила Природність	Освіжаючий	Акцентування деталей	Білий Сірий	Листя
Жовтий	Сонячність Інтелігентність Первозданність	Теплий	Основний колір	Білий Червоний Синій	Сонце
Помаранчевий	Життєрадісність Сміливість Амбіційність	Емоційний	Основний колір	Білий Сірий Синій	Гарбуз
Всі кольори	Яскравість Невимушеність Веселість	Фантазійний	Акцентування деталей	-	Райдуга

Таблиця 2

«Скрин» опитування

1.	Традиційна вишита сорочка з шароварами	9,1%
2.	Сучасна вишита сорочка з коротким рукавом	37,1%
3.	Вишита сорочка та класичний костюм	14,4%
4.	Сорочка в кольорі обраної тематики та декоративні елементи	12,1%
5.	Жилет та галстук в кольорі обраної тематики і костюм	27,3%

Найбільше голосів отримала сучасна вишита сорочка з коротким рукавом, український пояс та класичні штани (37,1 %).

Отже, оптимальна капсула предметів весільного вбрання нареченого включає в себе сучасну вишиту сорочку з коротким рукавом, український пояс та класичні штани або класичний костюм, сорочку та взуття в кольорі обраної тематики.

Традиційна весільна капсула основного вбрання нареченої включає в себе сукню, букет та взуття. Доповненням служать головний убір, сумочка, прикраси, макіяж та манікюр. За результатами опитування 140 респондентів капсула предметів весільного вбрання нареченої має наступний опис «скрину»: біла дизайнерська сукня з етнічною вишивкою – 38,6%, червоні туфлі з чорною вишивкою – 43,6%, букет з

червоних і білих троянд у формі краплі – 34,3%, 43,8% обрали для головного убору поєднання фати та традиційного українського віночка.

Вибір композиційно-художньої домінанти розглянуто для весільного ансамблю нареченої (рис. 9).

Принцип домінанти – головний принцип, що допомагає знайти правильне співвідношення контрастів, акцентів і протилежних сил в композиції одягу, правильно розмістити їх і створити композиційний центр. Домінантними можна зробити будь-які об'єкти або частини ансамблю наречених, посилювати чи послаблювати їх домінантність – залежить від бажаного візуального ефекту.

Як видно з рисунку 9, для українського традиційного весільного ансамблю (а) та запропонованої весільної сукні в українському стилі (б) характерним є зосередження основної уваги на плечовому поясі та головному уборі. Вимальовується певна «трикутна домінанта», в котрій базується основна частина вишивки та яскравості образу.

Овальний характер форми весільного вбрання нареченої записується єдиною плавною кривою, утворюючою овал. Також овальні лінії обмальовують більш дрібні елементи всього силуету – рукава, спідницю – разом з основною лінією виражають єдність характеру вбрання. Вона динамічна і в той же час спокійна та монументальна. Характер овальної форми досліджених весільних ансамблів спрощено представлено на рис. 10.

Криволінійна замкнутість овалу є естетично виразною та використовується переважно в святковому одязі. Спостерігається єдність в характері форми представлених моделей завдяки спрощеному запису.

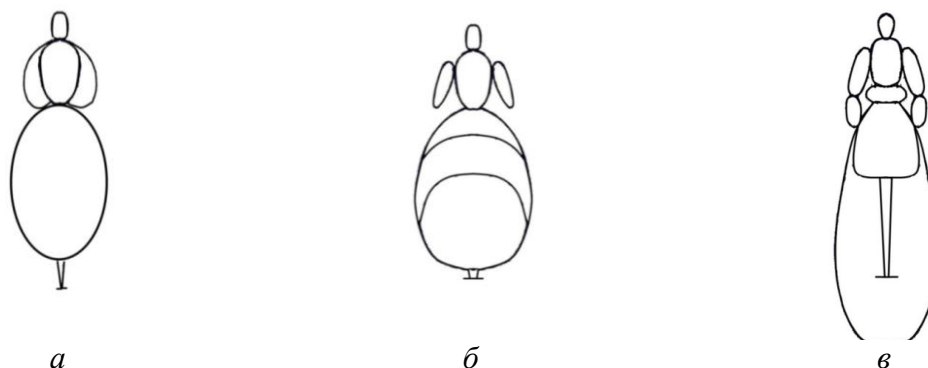


Рис. 10. Короткий запис геометрії форми весільного вбрання нареченої

Для українського традиційного весільного ансамблю (а) короткий запис представлений 4-ма овалами, а саме: ліф, рукава та спідниця. Короткий запис домінуючої в опитуванні сукні (б) складається з 6-ти овалів: ліф, рукави, 1-й, 2-й та 3-й шари спідниці. Запис сучасної весільної сукні в українському стилі (в) складається з 8-ми овалів: ліф, пояс, верхня та нижня частина рукавів, спідниця та шлейф.

Композиційним засобом об'єднання предметів в капсулі весільного вбрання є вишивка. У весільному вбранні були оздоблені вишивкою наступні ділянки: пілочки болеро, нижні частини рукавів та пояс. Також вишивкою оздоблена краватка нареченого, рушник та подушечка для обручок. Для вишивки весільного вбрання нареченої та краватки нареченого за основу взято візерунок калини (рис. 11).



Рис. 11. Схема вишивки під девізом «Червона калина»

Висновки: Виявлено, що композиція українського весільного вбрання базується на поєднанні овальної форми в цілому з прямими лініями ритмічного строю елементів. Обґрунтована «трикутна домінанта» композиційного акценту на плечовий пояс та головний убір з основою трикутника, розташованої на лінії обмеження вишивки.

Запропоновано формулу запису характеру овальної форми весільного вбрання нареченої, в основу якої покладено пропорційний поділ частин весільних суконь в українському стилі.

ЛІТЕРАТУРА

1. Щербіна І.В. Українське весілля як етнокультурний феномен: Автореф. дис... канд. мистецтвознав.: 17.00.01 / І.В. Щербіна; Харк. держ. акад. культури. – Х., 2001. – 20 с.
2. Ніколаєва Т.О. Історія українського костюма / Т.О. Ніколаєва. – К.: Либідь, 1996. – 176 с.
3. Косміна Т.В., Васіна З.О. Українське весільне вбрання. Етнографічні реконструкції. - Київ: Мистецтво, 1989. – 38 с.
4. Горина Г.С. Моделирование формы одежды / Г.С. Горина. – Москва: Легкая и пищевая промышленность, 1981. – 184 с.
5. Федина О. Український народний костюм і проблеми ансамблевості в сучасній практиці художнього моделювання одягу / О. Федина // Вісник Львівської академії мистецтв, вип. 10. – Л.: ЛАМ, 1999. – С. 245-249.
6. Білан М.С. Український стрій: Навчальний посібник / М.С. Білан, Г.Г. Стельмащук. – Львів: Фенікс, 2000. – 325 с.
7. Славінська А.Л. Етнотехнічна компонента в забезпеченні гармонійної форми сучасного жіночого легкого одягу / А.Л. Славінська, С.Г. Кулешова, К.Р. Тимочко // Етнотехнічний дизайн: Європейський вектор розвитку і національний контекст. – Кн. 2. зб. наук. праць. – Полтава: ПНПУ імені В.Г.Короленка, 2015. – С.97 – 104.

*Тетяна Ніколаєва, Тетяна Ніколаєва
(Київ, Україна)*

ВИЗНАЧЕННЯ СКЛАДОВИХ КОМПЕТЕНТІСНОГО ПІДХОДУ В ПІДГОТОВЦІ ФАХІВЦІВ З ХУДОЖНЬОГО МОДЕЛЮВАННЯ КОСТЮМА

Проведені дослідження закладено в основу розробки системи компетентнісних характеристик побудови освітнього процесу підготовки фахівців спеціальності «Дизайн», спеціалізації «Художнє моделювання костюма».

***Ключові слова:** дизайн-освіта, зміст, структура, компетентнісний підхід, естетична культура, наукова складова, проектна складова.*

Метою дослідження є визначення концепції побудови структури та змісту освітнього процесу, вдосконалення складових компетентнісного підходу в підготовці фахівців спеціальності «Дизайн», спеціалізації «Художнє моделювання костюма».

В проведенні наукових досліджень використані сучасні методи аналітичного та системно-структурного аналізу, з метою визначення складу базових фахових компетентностей в підготовці художника-модельєра.

На основі проведених досліджень виявлені можливості вдосконалення структури та змісту освітнього процесу підготовки фахівців в галузі дизайну, визначено особливості побудови навчальних планів та програм спеціалізації «Художнє моделювання костюма».

У результаті проведених досліджень запропоновано сучасно концепцію розвитку дизайнерської освіти та компетентнісного підходу до формування особливості майбутнього фахівця в галузі художнього моделювання костюма.

Провідною ціллю освітнього процесу підготовки фахівців в галузі дизайну є