

Отже, при вивченні бальнеологічних ресурсів в курсі «Рекреаційна географія та рекреалогія» доцільне використання матеріалів Державної служби геології та надр України, Державного кадастру природних лікувальних ресурсів, тематичних карт «Комплексного атласу України» та етикеток фасованих мінеральних вод, промисловий розлив яких здійснюється на території країни та області.

Список використаних джерел: 1. Бойко І. А. Загальна характеристика та особливості умов формування підземних вод на території Полтавської області як основного джерела питного водопостачання. *Вісник Полтавської державної аграрної академії*. 2011. № 2 (61). С. 170–173.; 2. Захарченко Є. А. Створення геоінформаційної системи «Природні лікувальні ресурси України». *Вісник геодезії та картографії*. 2015. № 2 (95). С. 45–51.; 3. *Комплексний атлас України* / Відповідальний редактор Л. М. Веклич. Київ: Картографія, 2005. 96 с.; 4. Курорти Миргорода. URL: <https://kurortymirgoroda.com.ua> (дата звернення 10.03.2019).; 5. Леонова С. В. Критерії комплексного оцінювання природних територій курортів України для визначення їх статусу. *Український географічний журнал*. 2014. № 3. С. 57–58.; 6. *Мапа природних лікувальних ресурсів України* / Центр ведення Державного кадастру природних лікувальних ресурсів ДУ «Український НДІ реабілітації та курортології МОН України». URL: <http://kurort.gov.ua/index.php/uk/derzhavnij-kadastr/198-mapa-prirodnikh> (дата звернення 10.03.2019).; 7. Мінеральна вода «Великобагачанська». Санаторій «Псел». URL: <http://psel.net.ua/index.php/uk/mineralna-voda/mineralna-voda-velikobagachanska> (дата звернення 10.03.2019).; 8. Підземні води: ресурси, використання, якість / Державна служба геології та надр України. URL: <http://www.geo.gov.ua/groundwater/> (дата звернення 10.03.2019).; 9. Шестопалов В. М., Негода Г. М., Набока М. В., Овчиннікова Н. В. Проблеми класифікації мінеральних вод України і перспективи виявлення їх різноманітності. *Проблеми мінеральних вод: збірник наукових праць*. Київ, 2002. С. 13–32.

УДК 615.838:504

БАЛЬНЕОЛОГІЧНИЙ ПОТЕНЦІАЛ КУРОРТІВ ЛЬВІВСЬКОЇ ОБЛАСТІ

С. Г. Половка

serge_polovka@ukr.net

кафедра географії та методики її навчання, Уманський державний педагогічний університет імені Павла Тичини, м. Умань, Україна

М. О. Пославський

магістрант Уманського державного педагогічного університету імені Павла Тичини, м. Умань, Україна

Бальнеологічні курорти Львівської області розміщені безпосередньо в місцях залягання покладів бальнеологічних ресурсів [6]. Ці курорти в даній області є не однакові за своїм статусом, площею, чисельністю населення, розвиненістю курортного комплексу, обсягами відпочивальників, тощо. Адміністративно вони розташовані в різних районах північно-західної і південно-західної частини області та в різних типах населених пунктів (містах,

селища міського типу і селах). У межах Львівської області знаходиться 7 бальнеологічних курортів: Трускавець, Моршин, Східниця, Великий Любін, Немирів, Шкло і Розлуч [4 – 5] (рис. 1), де сформувалась відповідна лікувально-оздоровча база (санаторні заклади, курортна інфраструктура).

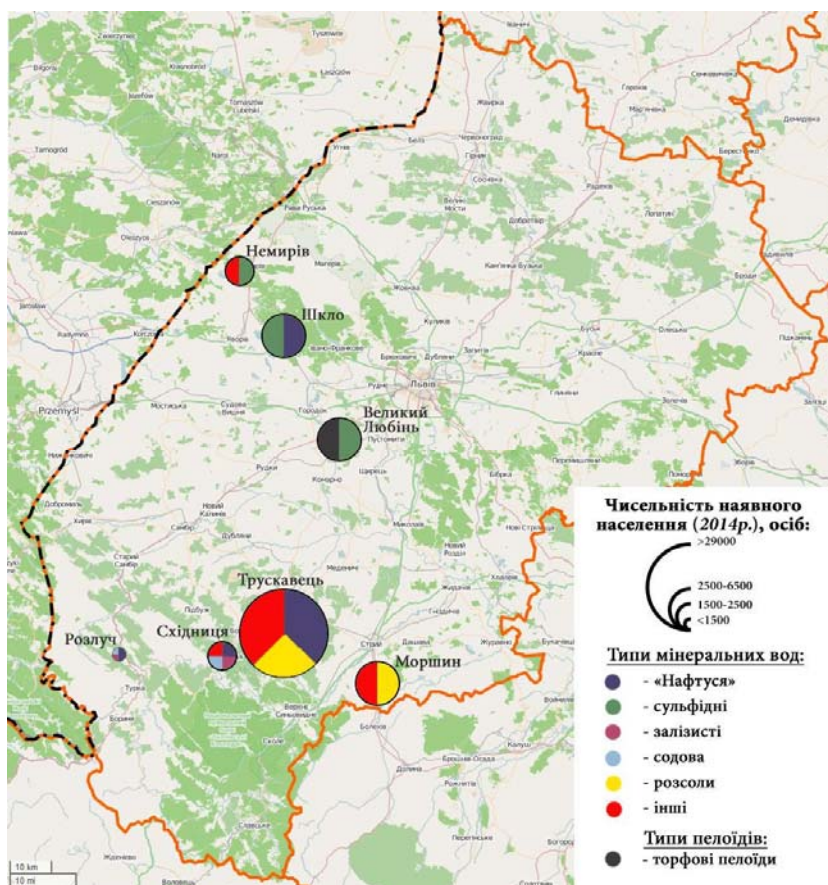


Рис. 1. Місцезнаходження бальнеологічних курортів у Львівській області

Нижче, коротко охарактеризуємо ці бальнеологічні курорти Львівщини.

Курорт Трускавець розташований у Дрогобицькому районі, на південний захід від обласного центру. Відстань від Львова до цього курорту автошляхами становить 82,9 км, залізницею – 113 км. Трускавець є містом обласного значення і водночас найбільшим курортом Львівської області за площею і населенням (див. табл. 1). Тут можна відзначити найбільше санаторних закладів і найвищу чисельність відпочивальників (див. табл. 2). Середньорічне наявне населення складає близько 29,5 тис. осіб, але відповідно до існуючої площу (820 га) щільність населення також є найбільшою серед всіх курортів. Окрім того, у Трускавці фіксується найбільша різниця між наявним і постійним населенням, що свідчить про істотну кількість відпочивальників і їхній вагомий вплив на даний курорт [1 – 6].

Місто Моршин знаходиться в Стрийському районі на південь від обласного центру на відстані 84,3 км (автошляхами) та 89,3 км (залізницею). Завдяки вагомому рекреаційному й курортному спрямуванню місто віднесене до категорії міст обласного значення з найменшою чисельністю населення (6,1 тис. осіб) в Україні. Значна кількість відпочивальників і невелика площа

(222 га) курорту – причина одного з найвищих показників щільності населення на 1 км² [1 – 6].

Таблиця 1

Чисельність і щільність населення на бальнеологічних курортах Львівщини

Бальнеологічні курорти	Площа, км ²	Чисельність постійного населення, осіб	Середньорічна кількість наявного населення, осіб	Щільність населення, осіб км ²
Трускавець	8,20	20951	29482	3595,4
Моршин	2,22	4516	6086	2741,4
Східниця	6,93	2131	2182	314,9
Шкло	4,53	5767	5816	1283,9
Великий Любінь	3,89	4487	4554	1170,7
Немирів	1,74	1871	2005	1152,3
Розлуч	5,91	1150	1150	194,6

Таблиця 2

Лікувально-оздоровчий потенціал бальнеологічних курортів (станом на кінець 2017 р.)

Назва курорту	Кількість санаторних закладів, шт.	Кількість ліжкомісць	Кількість відпочивальників, осіб
Трускавець	63	12721	200293
Моршин	23	3113	45900
Східниця	31	2800	≈47000
Великий Любінь	1	250	2471
Немирів	2	268	3218
Шкло	1	500	4734
Розлуч	4	≈150	н.д.
Всього	125	≈20000	>303000

Курорт Східниця – селище міського типу в Дрогобицькому районі за 109 км від Львова і всього за 18 км від Трускавця (2,18 тис. осіб). Курортна база достатньо розвинена, а за кількістю ліжкомісць курорт займає третє місце після Трускавця і Моршина [1 – 6].

Селище міського типу *Великий Любінь* розташоване в Городоцькому районі за 27 км (автошляхами або залізницею) від Львова. Площа курорту становить 389 га при наявному населенні 4,5 тис. мешканців. Однією з переваг курорту є, зокрема, добре транспортне сполучення та близькість до обласного

центру, водночас серед лікувально-оздоровчих закладів існує лише один санаторій.

Яворівському районі, у північно-західній частині області, знаходяться два курорти – Шкло і Немирів. Перший із них знаходиться в смт. *Шкло*. Розташований він за 38,5 км від обласного центру, залізницею відстань становить 44 км. При площі 453 га і чисельності наявного населення 5,7 тис. осіб щільність населення майже в 3 рази менша за щільність населення у Трускавці. У Шклі також існує лише один санаторний заклад [1 – 6].

Немирів є схожим за своїм лікувальним профілем зі Шклом, розташоване селище за 60,5 км від Львова, при цьому з'єднання залізницею відсутнє. Через меншу чисельність наявних мешканців (2 тис. осіб) і площу курорту (174 га), щільність населення в підсумку є приблизно однаковою зі щільністю у Великому Любені й трохи меншою, ніж у Шклі [1 – 6].

Курорт Розлуч розташований у Турківському районі. Він знаходиться найдалі від Львова: 123 км автошляхами та 128 км залізницею. Це єдиний із курортів, який розташований у сільському населеному пункті, налічує найменше жителів та відпочивальників (1,15 тис. осіб), має значну площу (591 га), тому щільність населення є найнижчою: майже в 19 разів менша за таку ж у Трускавці [1 – 6].

У зв'язку з різними умовами функціонування, використання бальнеологічних ресурсів та передумовами розвитку курорту значно відрізняються за своїм лікувально-оздоровчим потенціалом. Розглядаючи існуючу кількість санаторних закладів, кількість ліжкомісць і обсяги відпочивальників, які відвідали курорти (табл. 2) спостерігаємо, що безумовним лідером є Трускавець. На його частку припадає половина санаторних закладів і близько 65% обсягу всіх ліжкомісць та відпочивальників, які оздоровились за рік у Львівській області. У Східниці й Моршині, незважаючи на різницю в кількості санаторних закладів, така частка кожного становить приблизно по 15%, а залишок припадає на решту курортів.

Слід зазначити, що Львівська область має потужний лікувально-оздоровчий комплекс із застосування бальнеологічних ресурсів [3 – 5]. Одночасно на курортах області може перебувати більше 20 тисяч відпочивальників, а за рік їх чисельність сягає більше 300 тисяч, при цьому існують можливості для подальшого їхнього збільшення, за умови покращення інфраструктури та вирішення сучасних екологічних проблем, які нині існують на Львівщині [1 – 2].

Висновки. На підставі наших досліджень, слід зробити узагальнюючий висновок: всім без виключення бальнеологічним курортам Львівської області України притаманні комфортні природні умови для бальнеолікування, вони мають значні й різноманітні запасами бальнеологічних ресурсів, які можуть застосовуватись для лікування широкого спектру захворювань, що дозволяє задовольнити нинішні та майбутні потреби в них.

Список використаних джерел: 1. Довкілля Львівщини: статистичний збірник / За ред. М. М. Крупки; Головне управління статистики у Львівській області. – Львів : [б. в.], 2013. – 115 с.; 2. Екологічний паспорт Львівської області – 2013 [Електронний ресурс]. – Режим

доступу: http://www.ekologia.lviv.ua/file/monitoring/ekopasport_2013.pdf; 3. Івасівка С. В. *Природа бальнеочинників води Нафтуся і суть її лікувально-профілактичної дії* / С. В. Івасівка, І. Л. Попович, Б. І. Аксентійчук, В. Р. Білас. – Трускавець : Трускавецькурорт, 1999. – 124 с.; 4. *Курорти та санаторії України : Науково-практ. довідник* / Б. І. Аксентійчук та ін. ; авт.-упоряд. О. П. Тарасенко, В. С. Соколов. – К.: Фолігрант, 2009. – 428 с.; 5. *Курортні ресурси України / За ред. М. В. Лободи.* – К.: ТАМЕД, 1999. – 141 с.; 6. *Лечебные грязи (пелоиды) Украины : [монография]. Ч. 2* / М. В. Лобода, К. Д. Бабов, Т. А. Золотарева, И. П. Шмакова, Т. В. Богатырева; ред. – К.: КІМ, 2007. – 336 с.

УДК 371.123:005

ТЕРИТОРІАЛЬНА ОРГАНІЗАЦІЯ РЕКРЕАЦІЙНОГО ГОСПОДАРСТВА ПОЛТАВСЬКОЇ ОБЛАСТІ

В. А. Кітченко

v_kitchenko@ukr.net

Комунальний заклад «Полтавський обласний ліцей-інтернат для обдарованих дітей II-III ступенів імені А.С. Макаренка, Полтавської обласної ради», с. Ковалівка, Україна

А. В. Фоменко

alyonaenko@gmail.com

Комунальний заклад «Полтавський обласний ліцей-інтернат для обдарованих дітей II-III ступенів імені А.С. Макаренка, Полтавської обласної ради», с. Ковалівка, Україна

Рекреаційна сфера є однією з найперспективніших галузей сучасності та майбутнього. Полтавщина має багаті ресурси для формування рекреаційного господарства. Серед них виділяють природні, історико-культурні, соціально-економічні. За умови їх раціонального використання в регіоні можуть розвиватися різні види рекреаційної діяльності.

Територіально-рекреаційний комплекс обласного рівня можна розглядати як складне суспільно-географічне утворення, яке формується і функціонує за наявності певної кількості елементів (рекреантів, рекреаційних ресурсів, обслуговуючого персоналу, закладів інфраструктури та управління), пов'язаних прямими та зворотніми зв'язками.

На основі ґрунтового аналізу особливостей територіальної організації рекреаційного господарства Полтавщини ми дійшли наступних висновків:

1. Аналіз рекреаційних ресурсів Полтавської області свідчить про наявність значного потенціалу для розвитку рекреаційної сфери. Територія регіону достатньо забезпечена природними, історико-культурними та соціально-економічними рекреаційними ресурсами.

Провідна роль належить природно-рекреаційним ресурсам, до складу яких входять кліматичні, лісові, водні та ландшафтні ресурси. Полтавщина надзвичайно багата на природні ресурси та лікувальні чинники. Цьому сприяють географічне положення, геологічна будова та гідрогеологічні умови. Кліматичні умови, густа мережа річок, чисельні водоймища у поєднанні з мальовничими краєвидами, джерелами мінеральних вод відомих курортів сприяють туристично-рекреаційної діяльності в області.